



UFR sciences
du langage, de l'homme
et de la société

Bienvenue à l'UFR SLHS

LA FAC DE LETTRES DE BESANÇON !

Découvrez
nos formations
à l'UFR SLHS !



UNIVERSITÉ DE
FRANCHE-COMTÉ

Table des matières

LICENCES	3	MASTERS	59
Allemand	4	Arts de la scène et du spectacle vivant.....	60
Anglais	6	Géographie.....	62
Anglais	8	Histoire, Civilisations, Patrimoine	64
Espagnol	10	Information Communication.....	66
Italien	12	Langues, Cultures, Traduction	68
Art du spectacle	14	Lettres et humanités	70
Géographie aménagement.....	16	Rare book and digital humanities.....	72
Histoire	18	Sciences du langage.....	74
Histoire de l'art et d'archéologie.....	20	Sciences du langage.....	76
LEA	22	Sociologie	78
LEA Parcours Russe	24		
LEA franco-italienne.....	26		
LLCER franco-italienne	28		
Lettres classiques	30		
Lettres modernes	32		
Philosophie.....	34		
Psychologie.....	36		
Sciences du langage FLE	38		
Sciences du langage SDL	40		
Sciences du langage Com et Sociétés	42		
Sociologie	44		
CMI	47		
Information Communication.....	48		
DEUST	51		
Théâtre.....	52		
LICENCE PROFESSIONNELLE	55		
LP Meti	56		

LICENCES



UFR sciences
du langage, de l'homme
et de la société

SITE UNIVERSITAIRE

UFR SLHS, Besançon
slhs.univ-fcomte.fr

POINTS ECTS

180

NIVEAU DE DIPLOME VALIDÉ À LA SORTIE

Bac+3

DURÉE DE LA FORMATION

Volume horaire global : 1500h

FORME DE L'ENSEIGNEMENT

En présentiel

FORMATION

Initiale

CONTACT

Scolarité, administration
scolarite-lettres-langues@univ-fcomte.fr

RESPONSABLES PÉDAGOGIQUES

philippe.payendegaranderie@univ-fcomte.fr
section-allemand.univ-fcomte.fr

ORIENTATION STAGE EMPLOI

ose@univ-fcomte.fr

FORMATION CONTINUE

formation-continue@univ-fcomte.fr

FORM. CONTINUE, ALTERNANCE

sefocal.univ-fcomte.fr

RETROUVEZ TOUTES
LES FORMATIONS EN LIGNE

formation.univ-fcomte.fr

LICENCE

LANGUES, LITTÉRATURES ET CIVILISATIONS ÉTRANGÈRES ET RÉGIONALES

ALLEMAND

Domaines de formation : arts, lettres et langues

PRÉSENTATION

Ce parcours permet de former des spécialistes de l'aire géoculturelle germanophone, par une formation poussée aussi bien sur le plan de la langue et de la communication, que sur ceux de la civilisation, des arts et de la littérature. **La licence LLCER allemand offre 5 parcours** différents, qui s'appuient tous majoritairement (si ce n'est exclusivement pour le parcours « monodisciplinaire ») sur des enseignements de LLCER allemand :

- **Allemand (S1-S6)** : les titulaires de la licence disposeront au terme de leur cursus de compétences linguistiques et culturelles excellentes dans le domaine de l'allemand, de compétences solides d'analyse, de rédaction et de présentation à l'oral. Il-elle-s pourront participer aux activités de l'enseignement et de la formation (masters des métiers de l'éducation : enseignement de l'allemand, professorat des écoles), poursuivre des études dans le domaine de la recherche et pourront également être à l'aise dans les activités liées à l'animation culturelle, à la communication, au tourisme et à la traduction
- **Allemand-Wuppertal (S1-S6)** : « Formation franco-allemande appliquée : culture et économie » en partenariat avec l'Université de Wuppertal (Bergische Universität) : ce cursus binational intégré prévoit deux ans d'études à l'Université de Franche-Comté et un an à l'Université de Wuppertal en Allemagne (Bergische Universität). A l'issue du cursus, l'étudiant-e est titulaire de deux diplômes (licence LLCER allemand, parcours « Formation franco-allemande appliquée : culture et économie » et Bachelor de l'Université de Wuppertal « Angewandte Kultur- und Wirtschaftsstudien : Deutsch-Französisch »). L'étude de la langue et de la culture allemande ainsi que des aspects économiques sont au cœur de ce parcours. Vous postulerez à ce parcours spécifique séparément (contacts pour demande d'informations supplémentaires : Laurence Jehle-Blanc, laurence.jehle-blanc@univ-fcomte.fr, Ida Hekmat: ida.hekmat@univ-fcomte.fr)



- **Allemand- Anglais** (double licence LLCER): le-a titulaire du diplôme a une formation bilangue en langue, civilisation, littérature des deux langues étrangères choisies (allemand, anglais). Il-elle est pleinement à son aise dans les deux langues et possède des connaissances approfondies quant à leur culture et civilisation. Au terme de son cursus, il-elle est titulaire d'une licence LLCER anglais et d'une licence LLCER allemand

- **Allemand / FLE** (Français langue étrangère) (S5-S6)

- **Allemand / TAL** (Traitement automatique des langues) (S3-S6)

OBJECTIFS

La mention LLCER (Langues, Littératures et Civilisations Étrangères et Régionales) vise à former des étudiant-e-s polyvalent-e-s et autonomes capables d'évoluer dans des environnements différents, en lien avec des cultures et des langues différentes, sur la base de connaissances théoriques approfondies et de compétences pointues.

La formation offre :

- Un socle de connaissances fondamentales en langue allemande (grammaire, phonétique, littérature, civilisation, linguistique etc.) que complètent les cours de culture générale.
- Des compétences d'expression en langue étrangère, tant à l'oral qu'à l'écrit, qui permettent de viser, en fin de parcours, le niveau C1 du Cadre européen commun de référence des langues. Ces compétences sont acquises par le biais d'activités pratiques et de mises en situation qui sont également l'occasion de consolider les connaissances théoriques apprises par ailleurs.
- Des compétences en matière de traduction (littéraire notamment) qui impliquent une maîtrise complète de la langue et de la méthodologie propre à cet exercice.
- Un sens critique aiguisé grâce à un travail d'analyse documentaire (textes littéraires, documents iconographiques, etc.) constant et poussé et qui s'appuie sur la maîtrise d'outils méthodologiques.
- Une préprofessionnalisation donnant les éléments essentiels pour une entrée dans le monde du travail (projets professionnels ou stages, réflexion sur les débouchés et métiers).

COMPÉTENCES

Les titulaires du diplôme possèdent un sens critique, une ouverture d'esprit et un socle de connaissances et de compétences qui leur permettent :

- De maîtriser l'allemand tant à l'oral qu'à l'écrit, dans des domaines de spécialités variés (niveau C1)
- De maîtriser une deuxième langue étrangère
- D'exposer et de transmettre des savoirs pointus en langue française et en allemand et de les transposer de l'une à l'autre, en préparant des supports de communication adaptés en fonction du public
- De traduire des textes littéraires ou des documents écrits d'autres natures
- D'interpréter, de contextualiser et d'exploiter, à des fins scientifiques ou pédagogiques notamment des documents de natures différentes (œuvres littéraires, cinématographiques...)
- De mener à bien des projets qui impliquent de travailler en autonomie ou en groupe

PUBLIC CONCERNÉ

La formation est conçue pour tou-te-s les titulaires d'un baccalauréat ayant une connaissance de l'allemand, et qui sont intéressé-e-s par la langue et la culture des pays germanophone, par le travail et l'analyse de la langue et par l'étude de faits civilisationnels et artistiques (littérature, peinture, etc.).

INSERTION ET POURSUITE D'ÉTUDES

Les opportunités de poursuite d'étude sont les suivantes :

- masters MEEF ou recherche
- formations de traduction, interprétariat, journalisme, métiers de la culture, relations internationales, métiers du tourisme...

STAGE ET SÉJOUR À L'ÉTRANGER

Les étudiant-e-s peuvent effectuer un stage en troisième année. Les séjours en pays germanophone (de quelques semaines ou d'une année dans le cadre du dispositif Erasmus) sont encouragés et les étudiant-e-s sont guidés pour demander des aides à la mobilité.



UFR sciences
du langage, de l'homme
et de la société

SITE UNIVERSITAIRE

UFR SLHS, Besançon
slhs.univ-fcomte.fr

POINTS ECTS

180

NIVEAU DE DIPLÔME VALIDÉ À LA SORTIE

Bac+3

DURÉE DE LA FORMATION

Volume horaire global : 1500h

FORME DE L'ENSEIGNEMENT

En présentiel

FORMATION

Initiale, continue

CONTACT

scolarite-lettres-langues@univ-fcomte.fr

RESPONSABLE PÉDAGOGIQUE

matthew.pires@univ-fcomte.fr (L1)

ORIENTATION STAGE EMPLOI

ose@univ-fcomte.fr

FORMATION CONTINUE

formation-continue@univ-fcomte.fr

FORM. CONTINUE, ALTERNANCE

sefocal.univ-fcomte.fr

RETROUVEZ TOUTES
LES FORMATIONS EN LIGNE

formation.univ-fcomte.fr

LICENCE

LANGUES, LITTÉRATURES ET CIVILISATIONS ÉTRANGÈRES ET RÉGIONALES

ANGLAIS

Domaines de formation : langue, littérature, civilisation, arts visuels

PRÉSENTATION

La Licence LLCER est destinée aux étudiant.e.s souhaitant acquérir une excellente maîtrise de la langue, ainsi qu'une connaissance approfondie et dynamique des cultures des pays de langue anglaise. Elle est composée d'Unités d'Enseignement couvrant les trois grandes disciplines de la formation LLCE: Langue (linguistique, expression écrite et orale, traduction), Littératures (britannique, américaine, post-coloniale) et Civilisations (britannique, américaine).

OBJECTIFS

Cette Licence vise à former des étudiant.e.s polyvalent.e.s et autonomes capables d'évoluer dans des environnements différents, en lien avec la langue anglaise et les cultures des pays anglophones. La formation offre :

- Un approfondissement des connaissances en **littérature, civilisation, culture, histoire et sociétés** des pays de langue anglaise (Grande-Bretagne, États-Unis, Pays du Commonwealth). Ces cours sont **dispensés intégralement en anglais**.
- Un approfondissement de la connaissance et de la maîtrise de la **langue** (grammaire, linguistique, phonétique).
- Un perfectionnement de la **compréhension et de l'expression** en anglais, tant à l'oral qu'à l'écrit.
- Une pratique soutenue et raisonnée des techniques de la **traduction** (du français vers l'anglais et de l'anglais vers le français).
- Un **sens critique** aiguisé grâce à un travail d'analyse documentaire (textes littéraires et historiques, documents iconographiques, etc.) qui s'appuie sur la maîtrise d'outils méthodologiques indispensables.
- Une **pré-professionnalisation** donnant les éléments essentiels pour une entrée dans le monde du travail (projets professionnels ou stages, réflexion sur les débouchés et métiers, recherches individuelles et en groupe sur les secteurs professionnels en lien avec la formation, Portefeuille de compétences, etc.).
- La possibilité d'une expérience de complète immersion en passant **un semestre**



ou une année dans un pays anglophone, soit en tant qu'étudiant (ERASMUS ou échanges vers les USA), soit en tant qu'enseignant de français (assistantat ou lectorat).

Dès le semestre 1, les étudiant.e.s qui ont de solides bases dans 2 langues et souhaitent les étudier à parts égales peuvent choisir une **bi-licence LLCER** : anglais-espagnol, anglais-italien, anglais-allemand. À partir du semestre 3: possibilité d'opter pour un parcours **Anglais-TAL (Traitement Automatique des Langues)**: préparant les étudiant.e.s à exercer leurs capacités linguistiques au service d'entreprises informatiques ou qui offrent des ressources Internet. Aux semestres 5 et 6, est proposé un parcours **Anglais-FLE (Français Langue Étrangère)** pour s'orienter vers l'enseignement de la langue française à l'étranger.

COMPÉTENCES

Les titulaires de la Licence LLCER anglais possèdent un sens critique, une ouverture d'esprit et un socle de connaissances et de compétences qui leur permet :

- De **maîtriser** une ou deux langues étrangères tant à l'oral qu'à l'écrit, dans des domaines de spécialités variés (niveau C1 du Cadre européen commun de référence des langues).
- D'**exposer** et de **transmettre** des savoirs pointus en langue française et en anglais et de les transposer de l'une à l'autre, en préparant des supports de communication adaptés en fonction du public.
- De **traduire** des textes littéraires ou des documents écrits d'autres natures.
- D'**interpréter**, de **contextualiser** et d'**exploiter** – à des fins scientifiques ou pédagogiques notamment – des documents de natures différentes (œuvres littéraires, œuvres figuratives, cinématographiques,...)
- De **gérer l'interface** entre leur culture d'origine et celles des pays anglophones, dans des secteurs d'activité variés (culture, édition, recherche, journalisme, tourisme, commerce, etc.)
- De mener à bien des projets qui impliquent de **travailler en autonomie ou en groupe**.

PUBLIC CONCERNÉ

L1: titulaire du baccalauréat, du DAEU, ou validation d'acquis (VA), ayant étudié l'anglais précédemment.

L2: titulaire d'une L1 d'anglais ou d'une VA.

L3: titulaire d'une L2 d'anglais ou d'une VA.

Formation continue: reprise d'études ou validation des acquis de l'expérience (VAE).

MODALITÉS PARTICULIÈRES D'ADMISSION ET FORMALITÉS D'INSCRIPTION

Consultez la rubrique demande d'admission et d'inscription sur le site de l'Université de Franche-Comté.

INSERTION ET POURSUITE D'ÉTUDES

Préparation des concours de l'enseignement et de l'administration publique. Métiers de la culture, de l'édition, de la traduction ou de l'interprétariat, relations internationales, médiation interculturelle, journalisme, etc.

STAGE

Les étudiant.e.s ont la possibilité d'effectuer un stage au semestre 6 (Licence 3). Plusieurs contrats sont également proposés auprès d'établissements d'enseignement secondaire (contrat Etudiant Apprenti Professeur, tutorat en lycée)

PROGRAMME

Licence 1, semestre 1

UE 1 : Langue ; **UE 2** : Littérature ; **UE 3** : Civilisation ; **UE 4** : Approfondissement Langue et Culture ; **UE 5** : Eléments transversaux

Licence 1, semestre 2

UE1 : UE 1 : Langue ; **UE 2** : Littérature britannique et américaine ; **UE 3** : Civilisations britannique et américaine ; **UE 4** : Approfondissement Langue et Culture ; **UE 5** : Eléments transversaux

Licence 2, semestre 1

UE 1 : Langue ; **UE 2** : Littérature britannique ; **UE 3** : Civilisation britannique et Périphéries ; **UE 4** : Approfondissement Langue et Culture (ou parcours TAL) ; **UE 5** : Eléments transversaux

Licence 2, semestre 2

UE 1 : Langue ; **UE 2** : Littérature américaine ; **UE 3** : Civilisation américaine ; **UE 4** : Approfondissement Langue et Culture (ou parcours TAL) ; **UE 5** : Eléments transversaux

Licence 3, semestre 1

UE 1 : Langue ; **UE 2** : Littérature ; **UE 3** : Civilisation ; **UE 4** : Arts et Cultures, Approche interdisciplinaire (ou parcours TAL/ou parcours FLE) ; **UE 5** : Eléments transversaux

Licence 3, semestre 2

UE 1 : Langue ; **UE 2** : Littérature ; **UE 3** : Civilisation ; **UE 4** : Approfondissement Langue et Culture (ou parcours TAL/ou parcours FLE) ; **UE 5** : Eléments transversaux



SITE UNIVERSITAIRE

UFR SLHS, Besançon
slhs.univ-fcomte.fr
University of Northern Iowa
uni.edu

POINTS ECTS

180

NIVEAU DE DIPLÔME VALIDÉ À LA SORTIE

Bac+3

DURÉE DE LA FORMATION

Volume horaire global : 1628 h

FORME DE L'ENSEIGNEMENT

En présentiel

FORMATION

Initiale, continue

CONTACT

scolarite-lettres-langues@univ-fcomte.fr

RESPONSABLE PÉDAGOGIQUE

isabelle.sicard@univ-fcomte.fr

ORIENTATION STAGE EMPLOI

ose@univ-fcomte.fr

FORMATION CONTINUE ET ALTERNANCE

sefocal@univ-fcomte.fr

RETROUVEZ TOUTES
LES FORMATIONS EN LIGNE

formation.univ-fcomte.fr

LICENCE • BACHELOR

LANGUES, LITTÉRATURES ET CIVILISATIONS ÉTRANGÈRES ET RÉGIONALES

ANGLAIS

Domaines de formation : langue, littérature, civilisation, arts visuels

PRÉSENTATION

Le double diplôme licence LLCER anglais UFR SLHS / Bachelor of Arts UNI est très prisé par les étudiant(e)s français. Cet accord, mis en place depuis 2016 avec University of Northern Iowa (UNI), offre chaque année à un(e) voire deux étudiant(e)s français(es) ayant validé l'intégralité de leurs première et deuxième années de licence LLCER anglais à l'UFR SLHS de partir étudier sur le campus de notre université américaine partenaire. Après règlement des frais d'inscription à l'UFR SLHS (et la possibilité de conserver la bourse du Crous pour les deux ans à UNI en cas de non-redoublement dans le cursus licence), les candidat(e)s au départ de l'UFC s'engagent à étudier pendant deux années consécutives à University of Northern Iowa. Inscrit(e)s au sein du département *Languages and Literatures* de UNI, ils/elles y suivent les cours dispensés par le département d'anglais en tant que *English major*.

À l'issue de ces deux années de licence LLCER validées à l'UFR SLHS et de ces deux années de Bachelor of Arts validées à UNI, ils/elles reçoivent le double diplôme. Ce programme étant un échange entre ces deux universités, des étudiant(e)s de University of Northern Iowa étudient également à l'UFR SLHS pendant deux ans au sein du département de lettres modernes, permettant aux étudiant(e)s français(es) de UNI de riches échanges culturels.

Ce double diplôme offre aux étudiant(e)s de LLCER anglais de l'UFC, outre une licence américaine (Bachelor of Arts), une expérience rare d'études sur un campus américain après règlement des frais d'inscription à l'UFR SLHS pour chacune des quatre années de cursus du diplôme (première et deuxième années de licence à l'UFR SLHS et troisième et quatrième années passées à UNI).



ORGANISATION DU CURSUS

Première et deuxième années de licence LLCER anglais à Besançon

Les étudiant(e)s candidat(e)s au départ suivent un cursus commun à celui de tous/toutes les étudiant(e)s de la licence LLCER anglais. Ils/elles approfondissent leur culture du monde anglophone par l'analyse d'œuvres littéraires en langue anglaise, d'arts visuels anglophones et par l'étude des sociétés, histoire et institutions britannique, nord-américaine et du Commonwealth. Ils/elles perfectionnent également leur maîtrise du système grammatical et linguistique anglais, de la prononciation, de l'expression tant écrite qu'orale et de la traduction.

Troisième et quatrième années de licence / Bachelor of Arts à Cedar Falls, Iowa, Etats-Unis

Les candidat(e)s ayant intégralement validé leurs deux premières années de licence LLCER anglais qui ont été sélectionné(e)s par l'UFC pour bénéficier de ce programme d'échange bilatéral et qui ont eu un score suffisant au TOEFL sont accueillis par University of Northern Iowa pour deux ans, sous réserve de l'obtention de leur visa étudiant. En accord avec l'université d'accueil UNI et la scolarité de l'UFC, ils/elles choisissent et suivent des cours dispensés à UNI (des cours non seulement au sein du département d'anglais mais également des cours de sciences, d'éducation physique et sportive – les *general education requirements* obligatoires dans les universités américaines pour obtenir le B.A.).

PUBLIC CONCERNÉ, MODALITÉS PARTICULIÈRES D'ADMISSION ET FORMALITÉS D'INSCRIPTION

Les étudiant(e)s de LLCER anglais candidatent en deuxième année de licence et ne peuvent partir qu'après avoir été sélectionné(e)s par les enseignants de LLCER anglais sur la base de leurs résultats (obligation d'avoir validé les deux premières années de licence LLCER dans leur intégralité), de leur motivation et de leur engagement à étudier pendant deux ans à University of Northern Iowa. Consultez la rubrique demande d'admission et d'inscription sur le site de l'Université de Franche-Comté.

INSERTION ET POURSUITE D'ÉTUDES

De nombreuses opportunités s'ouvrent aux étudiant(s) détenteurs/trices de ce double-diplôme. Outre la possibilité de candidater à de nombreux masters en France, l'obtention d'un B.A. américain ouvre en principe le droit d'une extension de visa pour travailler pendant un an aux Etats-Unis (sous réserve de modifications apportées par la législation).



UFR sciences
du langage, de l'homme
et de la société

SITE UNIVERSITAIRE

UFR SLHS, Besançon
slhs.univ-fcomte.fr

POINTS ECTS

180

NIVEAU DE DIPLÔME VALIDÉ À LA SORTIE

Bac+3

DURÉE DE LA FORMATION

Volume horaire global : 1377h

FORME DE L'ENSEIGNEMENT

En présentiel

FORMATION

Initiale, continue

CONTACT

Scolarité, administration
scolarite-lettres-langues@univ-fcomte.fr

RESPONSABLE PÉDAGOGIQUE

marta.alvarez@univ-fcomte.fr

ORIENTATION STAGE EMPLOI

ose@univ-fcomte.fr

FORMATION CONTINUE

formation-continue@univ-fcomte.fr

FORM. CONTINUE, ALTERNANCE

sefocal.univ-fcomte.fr

RETROUVEZ TOUTES
LES FORMATIONS EN LIGNE

formation.univ-fcomte.fr

LICENCE

LANGUES, LITTÉRATURES ET CIVILISATIONS ÉTRANGÈRES ET RÉGIONALES

ESPAGNOL

Domaine de formation : Arts, Lettres et Langues

PRÉSENTATION

Le diplôme offre une connaissance approfondie et dynamique de la langue et des cultures espagnole et latino-américaines. Cette formation permet de répondre à un besoin croissant de communication, de partage et de médiation entre les différents partenaires culturels et économiques nationaux et internationaux.

OBJECTIFS

La mention LLCER espagnol vise à former des étudiants polyvalents et autonomes capables d'évoluer dans des environnements en lien avec la langue et les cultures espagnole et latino-américaines, sur la base de connaissances théoriques approfondies et de compétences pointues.

Le parcours espagnol offre les possibilités suivantes :

- Acquérir une excellente maîtrise de l'espagnol par une **étude approfondie** de la langue (grammaire, linguistique, phonétique)
- Se former aux techniques de la **traduction** (du français vers l'espagnol et de l'espagnol vers le français)
- Acquérir de solides connaissances sur la **littérature**, la **civilisation** et les **arts** plastiques et audiovisuels des pays de langue espagnole, dans le cadre de cours dispensés exclusivement en espagnol
- Développer des **capacités de synthèse, d'analyse**, ainsi qu'un **sens critique** aiguisé grâce à un travail d'analyse de documents variés : écrits, iconographiques, audiovisuels et multimédia, à caractère littéraire, historique, journalistique, etc.
- Envisager avec un recul historique les **grands enjeux actuels** de l'Espagne et des pays d'Amérique Latine
- Possibilité d'acquérir une expérience d'immersion complète dans la langue et la culture étudiées en passant une année dans une université d'un pays hispanophone, soit en tant qu'étudiant (programme ERASMUS+), soit en tant qu'enseignant de français (assistantat en établissement secondaire, ou lectorat en université)



Les étudiants peuvent en outre choisir d'associer 2 langues dans un des parcours bi-langue.

COMPÉTENCES

Les principales compétences attendues au terme de la formation sont les suivantes :

- Comprendre la langue espagnole orale dans des situations et registres divers. L'étudiant sera aussi capable d'interagir en langue espagnole dans plusieurs domaines spécialisés.
- S'exprimer en espagnol à l'oral et à l'écrit dans différents contextes ; prendre contact, à l'oral comme à l'écrit, avec des partenaires hispanophones ; rédiger en espagnol et maîtriser les codes culturels des pays de langue espagnole.
- Comprendre et analyser un texte ou discours en langue espagnole et le replacer dans un contexte historique et culturel précis, quelles que soient l'époque et la situation.
- Traduire et interpréter, à l'écrit et à l'oral, dans différents contextes ; faire un travail de médiation avec des partenaires hispanophones.
- Élaborer une présentation à l'oral en langue espagnole en utilisant les capacités rhétoriques, d'écoute, de synthèse, d'argumentation et de réaction acquises pendant ses études.
- Comprendre et expliquer les processus historiques, sociaux et culturels marquants des principaux pays de langue espagnole.
- Utiliser une méthodologie de travail adaptée à chaque domaine spécifique de la formation.
- Poursuivre des études à l'étranger et travailler dans un pays hispanophone ou dans un contexte où l'espagnol est la langue de travail.

INSERTION ET POURSUITE D'ÉTUDES

La mention LLCER espagnol permet une **insertion professionnelle** dans différents secteurs (métiers de la **culture, de l'édition, de la traduction ou de l'interprétariat, relations internationales, médiation interculturelle**, etc.) et offre une formation particulièrement adaptée à la préparation des **concours de l'enseignement et de l'administration publique (Capes, Agrégation)**.

Le détenteur de ce diplôme sera capable d'exercer une activité professionnelle dans de nombreux secteurs:

- Préparation des concours de l'administration publique : cadre A, B+ et B de la fonction publique nationale, territoriale et internationale (concours d'enseignement et autres).
- Enseignement public et privé : primaire, secondaire ou supérieur (sous réserve de poursuite d'études et obtention des concours).
- Traduction et interprétariat (sous réserve de poursuite d'études en master ou école supérieure).
- Métiers de la culture et de la communication : médiation culturelle, associations, ONG, édition...
- Tout secteur tourné vers l'international : tourisme, loisirs, communication, relations internationales, traduction, interprétariat, commerce...
- Poursuite d'études en Master, à l'UFC (Langues, Littératures et civilisations étrangères et régionales (LLCER)) ; dans d'autres universités ou centres de formation (masters internationaux, masters universitaires dans un pays).

PROGRAMME

Chaque année de Licence est composée de cours de Langue et traduction, de Littérature espagnole et latino-américaine, de Civilisation espagnole et latino-américaine, d'arts visuels et de cinémas hispaniques.

Pour plus de détails, consultez en ligne: formation.univ-fcomte.fr/licence/langues-litteratures-et-civilisations-etrangees-et-regionales-espagnol



UFR sciences
du langage, de l'homme
et de la société

SITE UNIVERSITAIRE

UFR SLHS, Besançon
slhs.univ-fcomte.fr

POINTS ECTS

180

NIVEAU DE DIPLÔME VALIDÉ À LA SORTIE

Bac+3

DURÉE DE LA FORMATION

Volume horaire global : 1500h

FORME DE L'ENSEIGNEMENT

En présentiel

FORMATION

Initiale, continue

CONTACT

Scolarité, administration
scolarite-lettres-langues@univ-fcomte.fr

RESPONSABLE PÉDAGOGIQUE

michel.pretalli@univ-fcomte.fr

ORIENTATION STAGE EMPLOI

ose@univ-fcomte.fr

FORMATION CONTINUE

formation-continue@univ-fcomte.fr

FORM. CONTINUE, ALTERNANCE

sefocal.univ-fcomte.fr

RETROUVEZ TOUTES
LES FORMATIONS EN LIGNE

formation.univ-fcomte.fr

LICENCE

LANGUES, LITTÉRATURES ET CIVILISATIONS ÉTRANGÈRES ET RÉGIONALES

ITALIEN

Domaine de formation : Arts, lettres, langues

PRÉSENTATION

Au semestre 1, la formation LLCER (Langues, Littératures et Civilisations Étrangères et Régionales) Italien est organisée en « portail » avec en tant que mineures les Langues Étrangères Appliquées (LEA), l'Histoire de l'art (HAA) ou les Langues Anciennes. L'étudiant peut donc à la fin du premier semestre se réorienter dans la mineure qu'il aura choisie au début de semestre.

Au second semestre, l'étudiant peut continuer la mineure sélectionnée au premier semestre ce qui lui permet à la fin de la première année de faire le choix de se réorienter dans celle-ci en début de seconde année. Il peut aussi faire le choix du complément de majeure dès ce second semestre. L'étudiant a le choix entre 4 parcours :

- **Italien** : ce parcours est destiné aux étudiants qui désirent se spécialiser le plus tôt possible dans l'étude approfondie de la langue et de la culture italienne
- **Italien - Histoire de l'art** : ce parcours repose sur l'union de deux champs disciplinaires qui offrent une complémentarité importante au vu de l'importance du patrimoine culturel italien. Les connaissances et les savoir-faire relevant du parcours « Histoire de l'art et Archéologie » sont essentiels aux étudiants italianistes qui s'orientent vers des débouchés du secteur culturel. Ce parcours comprend des enseignements théoriques et pratiques en Italien (Langue, Civilisation et histoire de l'art) et des cours d'histoire de l'art dispensés en langue française.
- **Italien-Langues Anciennes** : ce parcours se destine aux étudiants qui entendent se spécialiser dans les domaines littéraires et linguistiques. Il associe des cours relevant du parcours « Italien » et des enseignements qui portent sur la langue et le monde latins et grecs.
- **Italien - Français Langue Etrangères (FLE)** : ce parcours se destine aux étudiants qui souhaitent pouvoir enseigner l'italien et le français en particulier à destination de publics dont le français n'est pas la langue maternelle, en France comme à l'étranger. Ce parcours combine des enseignements de langue et culture italiennes avec des enseignements de didactique et de linguistique du FLE.



OBJECTIFS

Cette formation offre :

- Un socle de connaissances fondamentales lié à la langue et à la culture italiennes (Grammaire, phonétique, littérature, civilisation, etc.).
- Des compétences d'expression (orale -- écrite) qui permettent à l'étudiant de viser, en fin de parcours, le niveau C1 du Cadre européen commun de référence des langues. Ces compétences sont acquises par le biais d'activités pratiques et de mises en situation qui sont également l'occasion de consolider les connaissances théoriques apprises par ailleurs.
- Des compétences en traduction (littéraire notamment) qui impliquent une maîtrise complète de la langue et de la méthodologie propre à cet exercice.
- Un sens critique aiguisé grâce à un travail d'analyse documentaire (textes littéraires, documents iconographiques, films, etc.) poussé et qui s'appuie sur la maîtrise d'outils méthodologiques indispensables.
- Une préprofessionnalisation donnant les éléments essentiels pour une entrée dans le monde du travail (projets professionnels ou stages, réflexion sur les débouchés et métiers, recherches individuelles et en groupe sur les secteurs professionnels en lien avec la formation, Portefeuille de compétences PEC, etc.).

COMPÉTENCES

L'étudiant sera en mesure de :

- maîtriser une (ou deux langues étrangères dans un parcours bilangue) tant à l'oral qu'à l'écrit, dans des domaines de spécialités variés (niveau C1)
- exposer et de transmettre des savoirs pointus en français comme en italien et de les transposer de l'une à l'autre, en préparant des supports de communication adaptés en fonction du public
- traduire des textes littéraires ou des documents écrits d'autres natures
- interpréter, de contextualiser et d'exploiter (notamment à des fins scientifiques ou pédagogiques) des œuvres de natures différentes (littéraire, figurative, cinématographiques...)

- gérer l'interface entre leur culture d'origine et la culture italienne, dans des secteurs d'activité variés (culture, édition, recherche, journalisme, tourisme, commerce, etc.)
- mener à bien des projets qui impliquent de travailler en autonomie ou en groupe

PUBLIC CONCERNÉ

Titulaire du baccalauréat ou d'un diplôme équivalent ayant intérêt particulier pour l'Italie, sa langue et sa culture. Personnes venant en reprise d'études.

MODALITÉS PARTICULIÈRES D'ADMISSION ET FORMALITÉS D'INSCRIPTION

Consultez la rubrique demande d'admission et d'inscription sur le site de l'Université de Franche-Comté.

POURSUITE D'ÉTUDES

- Masters en langue et culture italiennes
- Masters en langues étrangères appliquées
- Masters de l'enseignement
- Masters de journalisme, information-communication, des métiers de la culture
- Masters des métiers de l'édition

INSERTION PROFESSIONNELLE

- Métiers de l'Enseignement (dans l'enseignement primaire, secondaire et supérieur) et métiers de la formation
- Métiers de la culture, métiers de l'édition et métiers du livre.
- Métiers de la traduction et de l'interprétariat
- Métiers du journalisme
- Métiers des relations publiques, des relations internationales (collectivités territoriales ou entreprises) et de la médiation interculturelle
- Métiers du commerce et/ou commerce en ligne
- Métiers du tourisme
- Emplois dans des associations internationales ou des ONG travaillant à l'étranger, dans les organismes de relations internationales



SITE UNIVERSITAIRE

UFR SLHS, Besançon
slhs.univ-fcomte.fr

POINTS ECTS

180

NIVEAU DE DIPLÔME VALIDÉ À LA SORTIE

Bac+3

DURÉE DE LA FORMATION

Volume horaire global : 1500h

FORME DE L'ENSEIGNEMENT

En présentiel

FORMATION

Initiale, continue

CONTACT

Scolarité, administration
scolarite-lettres-langues@univ-fcomte.fr

RESPONSABLE PÉDAGOGIQUE

carolane.sanchez@univ-fcomte.fr

ORIENTATION STAGE EMPLOI

ose@univ-fcomte.fr

FORMATION CONTINUE

formation-continue@univ-fcomte.fr

FORM. CONTINUE, ALTERNANCE

sefocal.univ-fcomte.fr

RETROUVEZ TOUTES LES FORMATIONS EN LIGNE

formation.univ-fcomte.fr

LICENCE ART DU SPECTACLE

Domaine de formation : arts, lettres, langues

PRÉSENTATION

La licence est axée sur un apprentissage général des arts du spectacle dans une perspective de pluridisciplinarité et d'étude des théâtres du monde. Trois axes structurent la formation : les savoirs fondamentaux sur les arts performatifs sont associés à des ateliers de pratique scénique, en lien étroit avec les réalités professionnelles des métiers du spectacle vivant.

OBJECTIFS

- Approfondir les connaissances théoriques et pratique sur les différentes formes prises par l'interculturalité dans la pratique des arts vivants tout en s'appuyant sur une bonne connaissance des arts de la scène en Europe (dans une perspective historique, théorique, esthétique et analytique).
- Développer des compétences pratiques dans l'approche des processus de création, dans la dramaturgie et la mise en scène, la transmission des œuvres et plus largement la maîtrise des enjeux politiques du spectacle vivant.
- Donner accès aux différents métiers liés au domaine des Arts de la scène. La formation entretient un lien régulier avec les milieux professionnels au sein des ateliers de pratique et dans les stages proposés tout au long des trois années de formation.

COMPÉTENCES

Principales compétences attendues au terme de la formation :

- maîtriser la langue française et une langue étrangère
- analyser des œuvres dramatiques françaises et étrangères, en extraire des concepts théoriques
- élaborer des documents, présenter des œuvres dramatiques à un public varié
- élaborer dossiers, articles, projets, réaliser des maquettes pour les structures culturelles concernant le théâtre français, européen, et extra-européen
- contribuer à la mise en scène et à la scénographie de spectacles
- analyser les données locales, procéder à une étude des publics, des institutions et des politiques artistiques en France, en Europe et hors d'Europe pour élaborer



et concevoir des projets artistiques

- concevoir un projet artistique à partir des connaissances acquises et déterminer ses conditions de réalisation
- développer des outils de communication adaptés pour assurer la promotion des projets.

PUBLIC CONCERNÉ

Le public visé au sens large est tout titulaire d'un bac voulant acquérir une formation dans la discipline des arts de la scène.

MODALITÉS PARTICULIÈRES D'ADMISSION

Consultez la rubrique demande d'admission et d'inscription sur le site de l'Université de Franche-Comté.

FORMALITÉS D'INSCRIPTION

Consultez la rubrique demande d'admission et d'inscription sur le site de l'Université de Franche-Comté.

INSERTION ET POURSUITE D'ÉTUDES

Le Master "Pratiques scéniques et théâtres du monde" de l'UFC est proposé comme poursuite d'étude.

STAGE

Un stage équivalent à 1 UE (48h) est proposé chaque semestre à partir de la seconde année

PROGRAMME

L'octroi de la licence peut s'effectuer après une formation en six semestres, évaluée en 180 crédits ECTS. Les enseignements théoriques et professionnels sont décomposés en Unités d'Enseignements ou de professionnalisation (UE) capitalisables, soumises à évaluation (contrôle continu, examen terminal, validation de stage). Elle favorise la mobilité des étudiants en leur permettant de valider un ou deux semestres dans une université dans le cadre de la mobilité étudiante (programmes d'échange Erasmus, Crepuq, ISEP, accords interuniversitaires).

Les étudiants sont invités à développer leurs connaissances, leur réflexion et leur expérience (travail personnel) dans divers domaines : arts du spectacle, droit et économie des spectacles, musique, danse, arts, sciences humaines, langues...

Chaque semestre est composé de 5 UE capitalisables :

- 1 UE disciplinaire, obligatoire, Théâtres européens et extra-européens
- 1 UE disciplinaire, obligatoire, Histoire du théâtre français
- 1 UE disciplinaire, obligatoire, Préparation à l'insertion professionnelle : connaissance du domaine artistique et formation aux métiers de l'Art
- 1 UE optionnelle (ateliers)
- 1 UE transversale obligatoire

Chaque UE correspond à 6 ECTS

Le diplôme est constitué de 30 Unités d'enseignement ou de professionnalisation capitalisables (5 UE pour chacun des 6 semestres) soumises à évaluation (contrôle continu, examen, soutenance de mémoire, validation de stage). Selon sa nature, chacune des UE sanctionne un savoir théorique, linguistique, pratique ou professionnel.



UFR sciences
du langage, de l'homme
et de la société

SITE UNIVERSITAIRE

UFR SLHS, Besançon
slhs.univ-fcomte.fr

POINTS ECTS

180

NIVEAU DE DIPLOME VALIDÉ À LA SORTIE

Bac+3

DURÉE DE LA FORMATION

Volume horaire global : 1500h

FORME DE L'ENSEIGNEMENT

En présentiel

FORMATION

Initiale, continue

SCOLARITÉ, ADMINISTRATION

scolarite-shs@univ-fcomte.fr

RESPONSABLE PÉDAGOGIQUE

anne.griffond-boitier@univ-fcomte.fr

INFORMATIONS

Maison des étudiants, 36A avenue de
l'Observatoire, Besançon

ORIENTATION STAGE EMPLOI

ose@univ-fcomte.fr

FORMATION CONTINUE

formation-continue@univ-fcomte.fr

FORM. CONTINUE, ALTERNANCE

sefocal.univ-fcomte.fr

RETROUVEZ TOUTES
LES FORMATIONS EN LIGNE

formation.univ-fcomte.fr

LICENCE

GÉOGRAPHIE

AMÉNAGEMENT

PARCOURS AMÉNAGEMENT, SOCIÉTÉ, ÉDUCATION

Domaines de formation : sciences humaines et sociales

PRÉSENTATION

La formation est composée de quatre parcours destinés à donner une coloration professionnalisante distincte.

Parcours Géographie et aménagement

- C'est le parcours de référence de la formation, sa colonne vertébrale sur laquelle s'appuient les autres parcours.
- Il donne une première spécialisation sur la dimension aménagement du territoire.

Parcours CMI

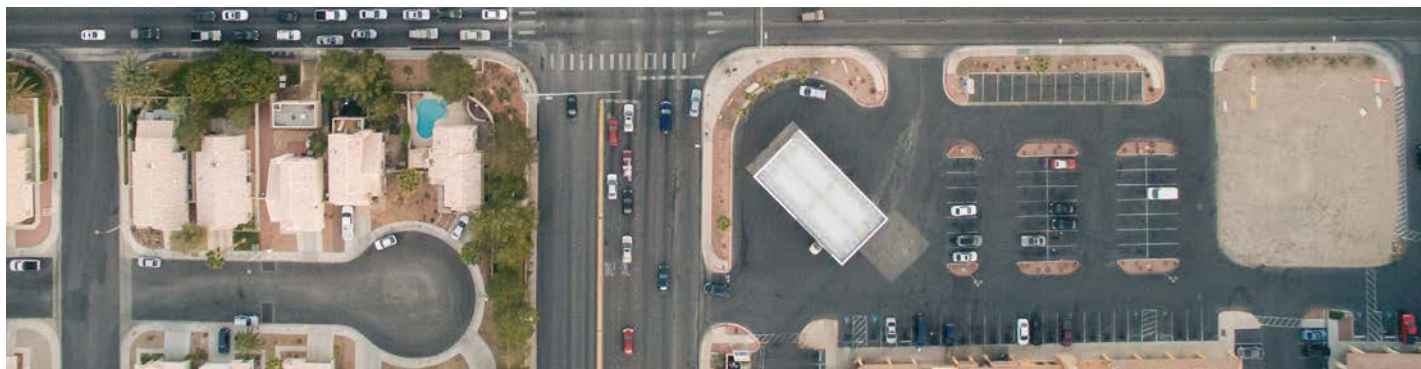
- Ce parcours est la première partie du Cursus Master Ingénierie.
- Il est plus exigeant et densifie la formation pour d'obtenir les compétences propres à la recherche et aux métiers de l'ingénierie.

Parcours Mineure Histoire

- L'objectif est de compléter les connaissances fondamentales de la géographie avec une culture historique suffisante pour pouvoir se présenter aux concours de l'enseignement primaire et secondaire. Elle se substitue aux aspects les plus techniques du parcours Aménagement.

Parcours Mineure Sociologie

- Il s'agit d'offrir un complément de formation sur le versant de la sociologie afin d'armer les étudiants voulant se destiner plutôt à l'aménagement et à la gestion de projet.



La formation est adossée au Laboratoire CNRS Théma, UMR 6049 et est dispensée par ses enseignants-chercheurs et des professionnels.

OBJECTIFS

La mention Géographie et Aménagement a pour but de former des étudiants polyvalents capables d'avoir des connaissances issues d'un enseignement généraliste et théorique et des savoir-faires techniques et pratiques. La formation offre :

- Un socle de connaissances fondamentales en géographie générale (physique, humaine, économique et régionale, aménagement du territoire) apportant une culture générale.
- Des mises en situation obligeant les étudiants à intégrer les approches spatio-temporelles et à être capables d'avoir une réflexion critique sur un sujet ou projet à traiter.
- Un bon degré de connaissance des savoir-faires disciplinaires et des outils des sciences humaines et sociales ou propres à la géographie (cartographie, SIG, statistiques, enquêtes, terrain, etc.).
- Une préprofessionnalisation donnant les éléments essentiels pour une entrée dans le monde du travail (travail en groupe, sur projet, réflexion sur les débouchés et métiers, techniques de recherche d'emplois, maîtrise d'une langue étrangère).

COMPÉTENCES

- Appréhender les enjeux environnementaux de la planète, les composantes du système terre et leurs interrelations.
- Identifier les enjeux sociaux, économiques, culturels des territoires.
- Analyser les dynamiques spatiales et les jeux d'acteurs à différentes échelles.
- Aborder les problématiques, démarches et méthodes de l'aménagement des territoires.
- Acquérir, traiter, analyser, visualiser et diffuser l'information géographique.
- Pratiquer la géomatique et les SIG.
- Synthétiser et communiquer dans un rapport écrit ou une présentation orale et visuelle.
- Travailler en équipe et sur projet.

PUBLIC CONCERNÉ

Le public visé au sens large est tout titulaire d'un bac généraliste reconnu par l'Etat.

MODALITÉS PARTICULIÈRES D'ADMISSION

Consultez la rubrique demande d'admission et d'inscription sur le site de l'Université de Franche-Comté.

FORMALITÉS D'INSCRIPTION

Consultez la rubrique demande d'admission et d'inscription sur le site de l'Université de Franche-Comté.

INSERTION ET POURSUITE D'ÉTUDES

La formation prépare à une insertion professionnelle dans le secteur des métiers tertiaires du public et du privé (de type emplois techniques relevant de la gestion territoriale à tout échelle) :

- Assistant de développement local
 - Agent de développement territorial, de pays ...
 - animateur de contrat de pays/ville ...
 - Chargé de mission ou d'études dans le cadre des métiers de l'aménagement du territoire, de l'ingénierie territoriale, de l'urbanisme.
 - Emplois issus des concours de la catégorie A, cadres de l'administration publique
- ou à une poursuite d'étude en :
- masters de géographie, d'aménagement et d'urbanisme, lié à l'environnement et sa gestion, de gestion des risques, de géomatique, ...
 - masters de l'enseignement.

STAGE

Un stage de trois semaines est proposé en Licence 3 second semestre

PROGRAMME

<http://formations.univ-fcomte.fr/ws> : cliquez sur Licence et sélectionnez Licence Géographie et Aménagement



SITE UNIVERSITAIRE

UFR SLHS, Besançon
slhs.univ-fcomte.fr

POINTS ECTS

180

NIVEAU DE DIPLOME VALIDÉ À LA SORTIE

Bac+3

DURÉE DE LA FORMATION

Volume horaire global : 1500h

FORME DE L'ENSEIGNEMENT

En présentiel

FORMATION

Initiale

CONTACT

Scolarité, administration
scolarite-shs@univ-fcomte.fr

RESPONSABLE PÉDAGOGIQUE

L1 : jean_baptiste.verot@univ-
fcomte.fr
L2-L3 : damien.fontvieille@univ-
fcomte.fr

ORIENTATION STAGE EMPLOI

ose@univ-fcomte.fr

FORMATION CONTINUE

formation-continue@univ-fcomte.fr

FORM. CONTINUE, ALTERNANCE

sefocal.univ-fcomte.fr

RETROUVEZ TOUTES LES FORMATIONS EN LIGNE

formation.univ-fcomte.fr



LICENCE HISTOIRE

Domaine de formation :

Histoire, culture générale, géographie, histoire de l'art, langues

PRÉSENTATION

La licence d'histoire donne aux étudiants une solide culture historique dans les quatre périodes : Antiquité, Moyen Âge, Époque moderne et Époque contemporaine. Outre les enseignements en histoire, les étudiants peuvent suivre un enseignement dans d'autres disciplines dont la maîtrise enrichit l'analyse historique : la géographie et l'histoire de l'art. La formation s'enrichit d'un enseignement de langues vivantes très diversifié.

OBJECTIFS

La formation a pour objectif de doter les étudiants d'une culture générale étendue et de capacités d'expression écrite et orale de qualité. Elle développe à la fois l'esprit de synthèse et l'analyse critique de documents. Par sa qualité, la formation permet d'acquérir des compétences précieuses et valorisées dans le monde du travail. Elle prépare en particulier les étudiants à réussir les concours de l'enseignement, mais également ceux de la fonction publique territoriale ou d'État. D'une manière générale, elle facilite l'insertion professionnelle dans les métiers de la culture, de la communication et de l'encadrement.

COMPÉTENCES

La licence d'histoire entend développer les compétences suivantes :

1. Contextualiser des informations données et les replacer dans la longue durée de l'histoire humaine, grâce à une formation portant sur les quatre grandes périodes historiques et faisant appel également aux méthodes et notions des autres sciences sociales et humaines.
2. Être capable de restituer un savoir par la maîtrise des techniques de diffusion écrites comme orales mettant en œuvre des supports de natures variées (texte, image, carte, tableau) en direction de publics divers (scolaire, universitaire, spécialisé ou non).



3. Construire un projet de recherche alliant l'esprit critique, la culture générale et les savoirs historiques. Mener à bien ce projet en se fondant sur la maîtrise des outils de collecte de l'information et d'analyse critique de la documentation, tout en étant capable d'adapter le questionnement de recherche.

PUBLIC CONCERNÉ

La licence d'histoire s'adresse à toutes les étudiantes et tous les étudiants qui sont intéressés par une formation universitaire à la fois accessible et exigeante en histoire. Elle s'adresse plus particulièrement aux lycéens titulaires d'un baccalauréat général, mais n'exclut nullement les autres parcours, dès lors que la motivation est profonde.

MODALITÉS PARTICULIÈRES D'ADMISSION

Consultez la rubrique demande d'admission et d'inscription sur le site de l'Université de Franche-Comté.

FORMALITÉS D'INSCRIPTION

Consultez la rubrique demande d'admission et d'inscription sur le site de l'Université de Franche-Comté.



SITE UNIVERSITAIRE

UFR SLHS, Besançon
slhs.univ-fcomte.fr

POINTS ECTS

180

NIVEAU DE DIPLÔME VALIDÉ À LA SORTIE

Bac+3

DURÉE DE LA FORMATION

Volume horaire global : 1628 h

FORME DE L'ENSEIGNEMENT

En présentiel

FORMATION

Initiale

CONTACT

Scolarité, administration
scolarite-shs@univ-fcomte.fr

RESPONSABLE PÉDAGOGIQUE

benjamin.clement@univ-fcomte.fr

ORIENTATION STAGE EMPLOI

ose@univ-fcomte.fr

FORMATION CONTINUE

formation-continue@univ-fcomte.fr

FORM. CONTINUE, ALTERNANCE

sefocal.univ-fcomte.fr

**RETROUVEZ TOUTES
LES FORMATIONS EN LIGNE**

formation.univ-fcomte.fr

LICENCE

HISTOIRE DE L'ART ET D'ARCHÉOLOGIE

Domaine de formation : Sciences humaines et sociales

PRÉSENTATION

La Licence Histoire de l'art et archéologie est destinée à donner le niveau de compétences requis pour les premiers concours, l'insertion professionnelle ou la poursuite en Master, à Besançon ou ailleurs. Le principe est de donner, en 3 ans et en suivant une progression pédagogique raisonnée, l'essentiel des savoirs et des méthodes nécessaires correspondant à cet objectif. Le cursus des enseignements veut ainsi favoriser l'alliance des acquis disciplinaires et la construction des compétences.

La licence forme aux métiers relevant du Patrimoine, de l'Histoire de l'Art et de l'Archéologie grâce à l'acquisition du socle des savoirs et savoir-faire nécessaires à la compréhension et à l'étude critique des civilisations sur une large échelle (de l'Atlantique à la Méditerranée) et sur la longue durée (de la Préhistoire à l'époque contemporaine). Globalement, le diplômé est capable de participer à la constitution, l'organisation, la conservation, l'enrichissement, l'évaluation, l'exploitation ou la présentation du patrimoine archéologique, artistique et culturel relevant de l'Etat, d'une collectivité territoriale, d'un organisme privé voire d'un particulier (mécénat).

OBJECTIFS

La licence souhaite développer :

- La connaissance des fondements et caractéristiques des 2 grands champs disciplinaires, des grandes aires chronoculturelles propres à l'Histoire de l'Art et à l'Archéologie, des sources et matériaux à mettre en œuvre et des articulations aux Sciences de l'Homme et de la Société ;
- L'apprentissage des pratiques professionnelles par l'acquisition de compétences transversales (langues, informatique...), par des stages facultatifs et obligatoires auprès du milieu professionnel ainsi que par la maîtrise d'outils intellectuels et de méthodes spécifiques ;
- La maîtrise de l'expression orale et écrite : capacité à la dialectique, à la synthèse, aptitude à la définition et à la résolution d'une problématique, aptitude à la communication (rédaction de rapports et de projets, exposés, conférences, etc.) ;
- L'autonomie dans l'organisation de son propre travail et l'aptitude au travail d'équipe, interdisciplinaire le cas échéant ;
- En Archéologie, sont notamment prises en compte les techniques du terrain et d'acquisition des données, le traitement de l'information (logiciels, base de données, cartographie, infographie, analyse spatiale) et les techniques de laboratoire concernant particulièrement l'étude des paléo-environnements, ou de l'archéologie du bâti.
- En Histoire de l'art, l'accent est mis sur l'histoire du patrimoine et des collections, la sémantique (écrits sur l'art) et la sémiologie (iconographie et lectures de l'image), les techniques artistiques et l'étude des processus de création, et de diffusion des œuvres (croisement avec le contexte culturel, technique et esthétique d'une époque).

COMPÉTENCES

Les principales compétences disciplinaires attendues au terme de la formation sont les suivantes :

- **Savoir mobiliser des compétences en matière d'expression écrite et orale afin de pouvoir argumenter un raisonnement.** Cette mention suppose en effet des qualités dans la compréhension fine de textes de toute nature et de solides capacités d'expression, à l'écrit comme à l'oral, afin de pouvoir analyser, argumenter, construire un raisonnement, synthétiser, produire et traiter des contenus diversifiés.
- **Disposer d'un bon niveau dans au moins une langue étrangère.** Cette mention comporte obligatoirement des enseignements de langues vivantes ; la maîtrise d'au moins une langue au niveau baccalauréat est donc indispensable.
- **Être intéressé par la démarche scientifique.** Cette mention en effet suppose la capacité à comprendre et produire des raisonnements logiques et argumentés à partir de données et de concepts issus de différentes disciplines.
- **Faire preuve de curiosité intellectuelle et plus particulièrement pour les sciences humaines.** La licence Histoire de l'art et archéologie est en effet en lien avec l'étude et la compréhension du phénomène humain, dans toute sa richesse, sa diversité et sa complexité.
- **Pouvoir travailler de façon autonome et organiser son travail.** Cet attendu marque l'importance, pour la formation,

de la capacité du candidat à travailler de façon autonome. Comme beaucoup de formations universitaires, la formation en licence Histoire de l'art et archéologie laisse donc une place substantielle à l'organisation et au travail personnel.

- **Avoir un intérêt pour la recherche documentaire.** La formation en histoire de l'art et archéologie requiert en effet l'analyse combinée de nombreuses sources qu'il faut pouvoir comprendre et mettre en perspective.
- **Avoir un intérêt pour l'art, l'archéologie, l'histoire et la culture.** Le caractère interdisciplinaire de cette mention suppose en effet une curiosité pour les phénomènes artistiques, culturels et visuels dans une perspective historique.

PUBLIC CONCERNÉ

Le public visé au sens large est tout titulaire d'un baccalauréat ou d'un diplôme admis en équivalence.

INSERTION ET POURSUITE D'ÉTUDES

Après la formation initiale en licence, l'étudiant(e) peut poursuivre ses études en Master Histoire, Civilisations, Patrimoine, parcours SHA (Sciences pour l'histoire de l'art) ou en Master ASA (archéologie, sciences pour l'archéologie), ou après la L2 en Licence professionnelle METI (Métiers de l'Exposition et Technologies de l'Information).

Les débouchés professionnels concernent les métiers liés à la Culture, à l'Archéologie et au Patrimoine, à l'édition d'art ou au journalisme, au marché de l'art, aux multimédias.

STAGE

Les projets et les stages sont intégrés au cursus de formation.

ORGANISATION DE LA FORMATION

La Licence HAA se compose de trois niveaux (L1, L2, L3), chacun constitué de deux semestres quasi équivalents en poids horaire. Quatre parcours seront proposés au cours de ces trois années. En Licence 1, au premier semestre, l'étudiant pourra choisir entre quatre Mineures : Géographie, Histoire, LLCER Italien et Lettres Classiques. A partir du deuxième semestre, il pourra choisir de poursuivre sa Mineure dans 3 parcours différents, Histoire, LLCER Italien et Lettres Classiques. Sinon, il aura accès à des UE dites Compléments de Majeure, en Histoire de l'art et/ou en Archéologie.

En Licence HAA, les UE de L1 et L2 sont communes aux deux disciplines (Histoire de l'Art et Archéologie) pour éviter toute spécialisation hâtive. En 3e année, la formation vise à élargir le champ des connaissances théoriques et méthodologiques en s'ouvrant largement sur le domaine professionnel. La variété des enseignements proposés permet de se spécialiser soit en archéologie, soit en histoire de l'art dès la L3.



SITE UNIVERSITAIRE

UFR SLHS, Besançon
slhs.univ-fcomte.fr

POINTS ECTS

180

NIVEAU DE DIPLÔME VALIDÉ À LA SORTIE

Bac+3

DURÉE DE LA FORMATION

Volume horaire global : 1500h

FORME DE L'ENSEIGNEMENT

En présentiel

FORMATION

Initiale, continue

CONTACT

scolarite-lettres-langues@univ-fcomte.fr

RESPONSABLE PÉDAGOGIQUE

michel.savaric@univ-fcomte.fr

ORIENTATION STAGE EMPLOI

ose@univ-fcomte.fr

FORMATION CONTINUE

formation-continue@univ-fcomte.fr

FORM. CONTINUE, ALTERNANCE

http://sefocal.univ-fcomte.fr

**RETROUVEZ TOUTES
LES FORMATIONS EN LIGNE**

formation.univ-fcomte.fr

LICENCE LEA LANGUES ÉTRANGÈRES APPLIQUÉES

Domaine de formation : Arts, lettres, langues

PRÉSENTATION

La licence langues étrangères appliquées est une formation professionnalisante et transdisciplinaire ouverte sur le monde. Elle offre une formation avancée en deux langues étrangères, comprenant l'étude des mentalités et des cultures des grands pays partenaires commerciaux de la France, une formation à l'utilisation de l'outil informatique bien au-delà des compétences PIX, une formation en expression et communication ainsi qu'en économie, en droit et en comptabilité gestion, et la possibilité de s'initier au chinois ou portugais ou d'opter pour les techniques d'expression en langue française. En troisième année les étudiants obtiennent une expérience concrète de l'étranger, soit en partant dans une université partenaire dans le cadre d'un programme d'échange comme Erasmus, soit en stage dans une entreprise dans un autre pays.

L'enseignement en L.E.A. est assuré par des universitaires et par des professionnels appartenant à divers secteurs d'activité.

OBJECTIFS

La licence langues étrangères appliquées est préparée sur deux sites de l'Université de Franche-Comté, à Besançon et à Montbéliard. C'est une filière à finalité professionnelle qui forme en trois ans de futurs cadres trilingues spécialisés en commerce international ou en nouvelles technologies de communication.

S'agissant d'une formation pluridisciplinaire, les étudiants doivent être en mesure de mener de front des études dans toutes les disciplines étudiées – langues et matières d'application.

Après une première année avec possibilité de réorientation en LLCER, l'étudiant commence à se spécialiser dès la deuxième année.



L.E.A. n'est pas une filière «littéraire»; les enseignements portent pour environ deux tiers sur deux langues étrangères, et pour un tiers sur les matières d'application centrées sur l'entreprise, telles que : économie, droit, comptabilité, gestion, marketing, commerce international, communication, informatique. Les trois volets de la formation L.E.A. ont une importance égale.

COMPÉTENCES

Deux langues étrangères au même niveau :

- Anglais-Allemand, Anglais-Espagnol, Anglais-Italien Anglais-Russe, ou toute autre combinaison de ces langues (sous réserve de compatibilité des emplois du temps).
- L'étude des langues porte sur la langue actuelle (traduction, rédaction de documents économiques et commerciaux), compréhension et expression orales et écrites. Des cours sont consacrés à l'étude des sociétés contemporaines, de l'histoire moderne et des économies des pays étudiés.
- Des matières d'application et les outils indispensables pour entrer dans la vie active : expression (correspondance commerciale, rédaction) et communication, mathématiques financières, informatique, traitement de textes, droit (général, européen, commercial et des entreprises), économie, gestion, comptabilité, marketing, techniques de commerce international et analyse stratégique.

PUBLIC CONCERNÉ

Formation «professionnalisante» non sélective à l'entrée, L.E.A. accueille des bacheliers de différentes filières : la répartition est environ de 1/3 Bac L, 1/3 Bac ES, 15% Bac S, 15% autres filières. Les titulaires de certains BTS et DUT peuvent demander une admission directe en deuxième année (voire, exceptionnellement, en troisième année de licence).

Les études en L.E.A. exigent un bon niveau dans les deux langues offertes (anglais, allemand, espagnol, italien, ou russe). Depuis 2004, l'étudiant s'inscrivant en 1^{ère} année peut choisir **russe pour débutants** à la place d'une seconde langue à niveau avancé. Mais, attention ! L'étudiant qui choisit «russe

débutants» doit avoir une bonne capacité de travail et d'apprentissage : en effet, à partir du 4^e semestre, l'ex-« débutant » sera complètement intégré dans le système général.

Même si l'admission en L.E.A. n'exige aucune connaissance préalable en économie, tout étudiant s'inscrivant dans cette filière doit s'intéresser aux matières économiques et posséder un minimum de connaissances mathématiques.

Une bonne capacité de travail est essentielle.

La filière L.E.A. est ouverte aux étudiants en **Formation Continue** et aux demandes de **VAE**.

MODALITÉS PARTICULIÈRES D'ADMISSION ET FORMALITÉS D'INSCRIPTION

Consultez la rubrique demande d'admission et d'inscription sur le site de l'Université de Franche-Comté.

INSERTION ET POURSUITE D'ÉTUDES

Master en Langues Etrangères Appliquées à l'UFR-SLHS

Le master MISE «Management international et savoir-faire d'excellence», fait en partenariat avec l'IAE de l'UFR-SJEPG en M1 pour des cours de marketing et de commerce international, s'oriente vers les «savoir-faire d'excellence» associés aux secteurs du luxe, de la mode et du design notamment.

Ce master LEA, fruit de 12 ans d'expérience de formation de master dans le cadre du système LMD, vise à former des cadres trilingues en entreprise (export/import, vente, marketing, prospection...) surtout dans les industries faisant valoir des connaissances et compétences spécialisées.

La langue principale d'enseignement est le français, mais chaque spécialité intègre des cours de langues avancées d'anglais (4 heures par semaine) et d'une autre langue parmi l'allemand, l'espagnol, l'italien et le russe (également 4 heures par semaine) pendant trois semestres. Ces cours suivent un programme commun évolutif de traduction à l'écrit et à l'oral et d'expression orale et écrite. A l'entrée en master, les étudiants ont déjà une bonne maîtrise de leurs langues (B2/C1).



SITE UNIVERSITAIRE

UFR SLHS, Besançon
slhs.univ-fcomte.fr

POINTS ECTS

180

NIVEAU DE DIPLÔME VALIDÉ À LA SORTIE

Bac+3

DURÉE DE LA FORMATION

Volume horaire global : 1500h

FORME DE L'ENSEIGNEMENT

En présentiel

FORMATION

Initiale, continue

CONTACT

scolarite-lettres-langues@univ-fcomte.fr

RESPONSABLE PÉDAGOGIQUE

tatiana.trankvillitskaia@univ-fcomte.fr

ORIENTATION STAGE EMPLOI

ose@univ-fcomte.fr

FORMATION CONTINUE

formation-continue@univ-fcomte.fr

CFA SUP-FC

<http://www.cfasup-fc.com>

RETROUVEZ TOUTES LES FORMATIONS EN LIGNE

formation.univ-fcomte.fr

LICENCE

LEA

LANGUES ÉTRANGÈRES APPLIQUÉES PARCOURS RUSSE

Domaine de formation : Arts, lettres, langues

PRÉSENTATION

La licence L.E.A. parcours russe (étudiants débutants et confirmés) est préparée sur le site de l'Université de Franche-Comté, à Besançon. Elle offre une formation avancée associant deux langues étrangères (proposées à égalité d'heures parmi le russe, l'anglais, l'allemand, l'espagnol, et l'italien*) à l'étude approfondie de disciplines juridiques, économiques et commerciales. L'enseignement en L.E.A. est assuré par des universitaires et par des professionnels appartenant à divers secteurs d'activités. C'est une filière à finalité professionnelle qui forme en trois ans de futurs cadres trilingues spécialisés en commerce international.

** La possibilité est également offerte aux étudiants de s'initier en option au chinois ou au portugais, ou de renforcer leurs techniques d'expression en langue française*

RÉPARTITION DES ENSEIGNEMENTS DANS LA FILIÈRE L.E.A

Les enseignements de la filière L.E.A. portent aux deux-tiers sur les deux langues étrangères étudiées, et pour un tiers sur les matières dites d'application, ces dernières étant centrées sur les compétences requises en entreprise : économie, droit, comptabilité, gestion, marketing, commerce international, communication, informatique. **Les trois volets de la formation L.E.A. ont une importance égale.**

L'ÉTUDE DU RUSSE

Le russe peut être **associé à toutes les autres langues de LEA** : l'anglais, l'allemand, l'espagnol ou l'italien (parcours anglais-russe, allemand-russe, espagnol-russe, italien-russe, sous réserve de compatibilité des emplois du temps). Il présente la particularité de pouvoir être **débuté** à l'Université de Franche-Comté, suivant un dispositif spécial :
• Dès le premier semestre et pour deux ans, **les étudiants débutants** sont séparés des étudiants spécialistes et répartis en petits groupes pour mieux progresser (en moyenne 7-8 heures par semaine). L'enseignement qu'ils reçoivent leur permet de rejoindre les étudiants spécialistes en 3e année, moyennant la poursuite d'un travail régulier.



- **Les étudiants spécialistes** (ceux qui ont étudié le russe au lycée ou les étudiants russophones) suivent le cursus classique (identique à celui de l'anglais et des autres langues) consistant en des cours de traduction, rédaction de documents économiques et commerciaux, compréhension et expression, à l'oral et à l'écrit. Un bon niveau acquis en LVB ou LVC au lycée est indispensable.

- **Pour les deux groupes de langue russe** (débutants comme confirmés), et comme dans les autres langues, des cours dits de civilisation sont consacrés à l'étude des sociétés contemporaines, à l'histoire moderne et aux économies des pays étudiés. Ainsi les étudiants choisissant le russe auront la possibilité de recevoir des enseignements en économie russe contemporaine, histoire des médias et sociologie du monde russe.

En troisième année de licence, tous les étudiants réalisent une expérience à l'étranger, soit dans le cadre d'une mobilité d'études dans l'une de nos universités partenaires (programmes d'échanges), soit en réalisant un stage en entreprise. Les universités partenaires de L.E.A en pour les étudiants russophones sont des universités d'Etat situées à Moscou, Oulianovsk, Barnaoul, Nijni-Novgorod, Novossibirsk et également Riga en Lettonie.

COMPÉTENCES À L'ISSUE DE LA FORMATION

- Maîtrise de deux langues étrangères à un même niveau ;
- Capacité à mettre en œuvre des pratiques commerciales et culturelles appropriées au contexte;
- Maîtrise des nouvelles technologies de l'information;
- Capacité à suivre et à gérer des échanges dans un contexte international
- Capacité à réaliser des opérations de prospection de clientèle en trois langues ;
- Capacité à réaliser des opérations de suivi commercial en trois langues;

PUBLIC CONCERNÉ

Formation « professionnalisante » non sélective à l'entrée, L.E.A. accueille des bacheliers de différentes filières.

- **Russe débutants**: l'étudiant s'inscrivant en 1ère année peut choisir le russe pour débutants à la place d'une seconde langue à niveau avancé. A partir de la 3e année, l'ex-« débutant » sera complètement intégré dans le système général.
- **Russe confirmés**: concerne les bacheliers ayant étudié le russe au lycée (LVA, LVB ou LVC) ou les étudiants russo-phones. Un bon niveau en anglais, allemand, espagnol, ou italien est exigé.

Même si l'admission en L.E.A. n'exige aucune connaissance préalable en économie, tout étudiant s'inscrivant dans cette filière doit s'intéresser aux matières économiques et posséder un minimum de connaissances mathématiques.

Une bonne capacité de travail est essentielle.

La filière L.E.A. est ouverte aux étudiants en Formation Continue et aux demandes de VAE.

INSERTION ET POURSUITE D'ÉTUDES

• Master en L.E.A. parcours Russe à l'UFR-SLHS

Le master MISE «Management international et savoir-faire d'excellence», réalisé en partenariat avec l'IAE de l'UFR SJEPEG en M1 pour des cours de marketing et de commerce international, s'oriente vers les «savoir-faire d'excellence» associés aux secteurs du luxe, de la mode et du design notamment. Ce master LEA vise à former des cadres trilingues en entreprise (export/import, vente, marketing, prospection...) surtout dans les industries faisant valoir des connaissances et compétences spécialisées.

• Master pluridisciplinaire LLCER parcours Russe "Cultures du Monde" à l'UFR-SLHS

Ce master LLCER s'adresse à des étudiants ayant validé une licence de lettres ou d'histoire et ayant une excellente connaissance du russe.

Les parcours Langues, Cultures et Traduction visent à approfondir les quatre sous-disciplines qui forment leur socle: la langue, la littérature, la civilisation, l'étude de l'image fixe et mobile dans le domaine de ce qui fait sa spécificité, « les Études culturelles ». Ces études sont transdisciplinaires, recoupant la civilisation, la littérature, l'étude de l'image, et la traduction.

SECTEURS PROFESSIONNELS LIÉS À LA LICENCE L.E.A

- Commerce international
- Traduction et interprétariat
- Culture, communication, tourisme
- Sécurité et défense

STAGE ET ÉTUDES À L'ÉTRANGER

Possibilité d'effectuer un ou deux semestre(s) au sein d'une université russe partenaire de l'UFC au cours de la 3e année de licence. Six choix de destinations sont proposés en Russie (universités d'Etat partenaires à Moscou, Nijni-Novgorod, Oulianovsk, Novossibirsk, et Barnaoul), ainsi qu'en Lettonie (Riga, dans le cadre du programme Erasmus+).

Information sur le Département de russe à l'UFC

<http://section-russe.univ-fcomte.fr/>



SITES UNIVERSITAIRES

UFR SLHS, Besançon
slhs.univ-fcomte.fr
Université de Trente : www.unitn.it

POINTS ECTS 180

NIVEAU DE DIPLÔME VALIDÉ
À LA SORTIE Bac+3

DURÉE DE LA FORMATION
Volume horaire global : 1500h

FORME DE L'ENSEIGNEMENT
En présentiel

FORMATION initiale, continue

CONTACT
Scolarité, administration
scolarite-lettres-langues@univ-fcomte.fr

RESPONSABLE PÉDAGOGIQUE
frederic.spagnoli@univ-fcomte.fr

ORIENTATION STAGE EMPLOI
ose@univ-fcomte.fr

FORMATION CONTINUE
ET ALTERNANCE
sefocal@univ-fcomte.fr

RETROUVEZ TOUTES
LES FORMATIONS EN LIGNE
formation.univ-fcomte.fr

LICENCE LEA FRANCO- ITALIENNE

LANGUES ÉTRANGÈRES APPLIQUÉES

Domaine de formation : Arts, lettres, langues

PRÉSENTATION

Cette formation à finalité professionnelle et pluridisciplinaire est proposée à l'UFR SLHS à Besançon et combine une licence LEA « traditionnelle » avec une année d'études (la 3^e) obligatoire à l'université de Trente en Italie qui permet la délivrance du diplôme italien de « laurea triennale » (équivalent italien de la Licence) in « Lingue, percorso Lingue per l'intermediazione turistica e d'impresa ». Il s'agit donc d'apporter aux étudiants une spécialisation sur les relations franco-italiennes et l'économie italienne. Dans cette formation, les enseignements ne sont pas seulement dispensés par des universitaires mais aussi par des professionnels de différents secteurs d'activités. Les objectifs reprennent ceux de la Licence LEA, à savoir la combinaison de deux langues et de matières d'application, afin de former des spécialistes des relations culturelles, économiques et commerciales. Ceci entre la France et l'Italie, mais aussi d'autres pays, puisque outre le français et l'italien, une troisième langue est associée (anglais, allemand, espagnol ou russe). Il s'agit ainsi d'une Licence LEA classique « bonifiée » par la troisième année passée à l'université de Trente dans le cadre du double diplôme.

COMPÉTENCES SPÉCIFIQUES

- Mettre en œuvre des pratiques commerciales et culturelles appropriées
- Maîtriser les nouvelles technologies de l'information
- Suivre la gestion des échanges à l'international
- Réaliser des opérations de prospection de clientèle
- Réaliser des opérations de suivi commercial
- Concevoir les contenus de messages de communication



- Connaître les spécificités socio-économiques de l'Italie et des environnements italophones

COMPÉTENCES GÉNÉRALES

- Préparer des supports de communication adaptés
- Expression orale
- Expression écrite
- Compréhension écrite
- Compréhension orale
- Communiquer en langue étrangère
- Réaliser une étude
- Utiliser les outils numériques
- Chercher et contextualiser l'information

DISCIPLINES

- Langue de spécialité
- Commerce
- Marketing

PUBLIC CONCERNÉ

Nous attendons donc des futurs étudiants qu'ils aient, comme pour une licence LEA, un bon niveau dans les deux langues qu'ils souhaitent étudier (Italien + anglais ou allemand ou espagnol) et un intérêt pour la filière en général. De plus, il est important que les futurs étudiants montrent clairement leur intérêt pour un double diplôme avec l'Italie ainsi pour l'italien et l'Italie en général.

MODALITÉS PARTICULIÈRES D'ADMISSION ET FORMALITÉS D'INSCRIPTION

Consultez la rubrique demande d'admission et d'inscription sur le site de l'Université de Franche-Comté.

POURSUITE D'ÉTUDES

Les étudiants peuvent continuer dans des masters LEA, des autres masters du domaine Arts, Lettres, Langues, dans les métiers de l'enseignement ou dans des écoles de commerce. Avec le diplôme italien, les diplômés pourront également s'inscrire dans des universités italiennes.

SECTEURS PROFESSIONNELS

- Marketing
- Communication commerciale
- Traduction
- Interprétariat
- Banque et assurances
- Commerce interentreprises
- Communication et médias
- Hôtellerie, restauration, loisirs
- Transports et logistique
- Administration publique et organisations associatives

MÉTIERS

- Assistant import-export
- Assistant marketing
- Assistant de direction
- Assistant administratif trilingue
- Chargé de clientèle
- Rédacteur trilingue
- Responsable d'agence de voyages
- Directeur commercial
- Assistant chef de zone export
- Agent commercial produits touristiques

CODES ROME

- E1108 - TRADUCTION - INTERPRÉTARIAT
- M1707 - STRATÉGIE COMMERCIALE
- M1604 - ASSISTANAT DE DIRECTION
- D1401 - ASSISTANT COMMERCIAL
- M1705 - MARKETING



SITES UNIVERSITAIRES

UFR SLHS, Besançon
slhs.univ-fcomte.fr
Université de Bergame: www.unibg.it

POINTS ECTS 180

NIVEAU DE DIPLÔME VALIDÉ
À LA SORTIE Bac+3

DURÉE DE LA FORMATION
Volume horaire global : 1500h

FORME DE L'ENSEIGNEMENT
En présentiel

FORMATION initiale, continue

CONTACT
Scolarité, administration
scolarite-lettres-langues@univ-fcomte.fr

RESPONSABLE PÉDAGOGIQUE
michel.pretalli@univ-fcomte.fr

ORIENTATION STAGE EMPLOI
ose@univ-fcomte.fr

FORMATION CONTINUE
ET ALTERNANCE
sefocal@univ-fcomte.fr

RETROUVEZ TOUTES
LES FORMATIONS EN LIGNE
formation.univ-fcomte.fr

LICENCE

LLCER FRANCO-ITALIENNE

LANGUES, LITTÉRATURES ET CIVILISATIONS ÉTRANGÈRES ET RÉGIONALES

Domaine de formation : Arts, lettres, langues

PRÉSENTATION

Cette formation pluridisciplinaire largement basée sur la licence LLCER italien offre l'opportunité rare d'obtenir, au terme des trois années, non seulement un diplôme français de licence mais également son équivalent italien : la « Laurea triennale in Lingue e Letterature Straniere Moderne ». Par cette ouverture sur l'Italie, les débouchés possibles et les opportunités de poursuite d'études pour nos étudiants sont démultipliés. Dans le cadre de cette formation, les étudiants de la LFI LLCER devront obligatoirement valider leur troisième année à l'Université de Bergame, partenaire de l'UFC dans cet accord, en suivant un programme d'études spécifiquement élaboré par les enseignants italiens et français. Les connaissances et les compétences que cette formation permettent d'acquérir sont multiples et pluridisciplinaires : outre l'étude de la langue (grammaire, expression, traduction, etc.), sont au programme la littérature, l'histoire, l'histoire de l'art, etc.

COMPÉTENCES SPÉCIFIQUES

- Maîtriser une ou deux langues étrangères, à l'écrit et à l'oral
- Appréhender une culture étrangère dans toutes ses dimensions (historique, littéraire, artistique, sociale, etc.)
- Savoir traduire des textes littéraires ou tous documents écrits
- Savoir produire des textes pour différents supports (rédactions universitaires, présentations orales, textes journalistiques, ...)
- Travailler en groupe ou de manière autonome pour gérer des projets



COMPÉTENCES GÉNÉRALES

- Manier une langue étrangère
- Compréhension écrite / orale
- Chercher, trier, hiérarchiser et contextualiser l'information
- Analyser, comprendre et critiquer un document (écrit, visuel, audiovisuel, etc.)
- Synthétiser des résultats
- Développer une argumentation
- Développer un esprit critique

DISCIPLINES

- Langue de spécialité (Italien)
- LV2
- Histoire et civilisation
- Littérature

PUBLIC CONCERNÉ

Étudiants de la licence LLCER italien qui, outre une maîtrise suffisante de la langue italienne, font preuve de motivation, de curiosité et de sérieux.

MODALITÉS PARTICULIÈRES D'ADMISSION ET FORMALITÉS D'INSCRIPTION

L'admission est le résultat d'une sélection *ad hoc* en 2^e année de licence qui tient compte du parcours universitaire, du CV, d'une lettre de motivation et du niveau de langue du candidat. Pour plus d'informations, consultez la rubrique demande d'admission et d'inscription sur le site de l'Université de Franche-Comté.

POURSUITE D'ÉTUDES

Par son caractère pluridisciplinaire, la formation offre des opportunités variées. Les étudiants peuvent continuer dans des masters LLCER, dans les métiers de l'enseignement, ainsi que – sous réserve de validation d'acquis – dans d'autres masters du domaine Arts, Lettres, Langues (notamment ceux en lien avec les métiers de la culture ou du tourisme, les relations internationales, la médiation culturelle, etc.). Une poursuite d'études dans une école de traduction ou de journalisme, par

exemple, sont aussi possibles. En outre, l'obtention simultanée du diplôme italien de Laurea permet à nos étudiants de continuer leur parcours dans une université italienne.

SECTEURS PROFESSIONNELS

- Enseignement
- Traduction
- Interprétariat
- Journalisme
- Tourisme
- Culture

MÉTIERS

Enseignant • Formateur • Ingénieur de recherche • Chargé de relations publiques • Agent / Agente de promotion touristique • animateur / animatrice sur la promotion du patrimoine • Chargé / Chargée de promotion touristique • Chef de projet tourisme • Consultant / Consultante tourisme • Auteur / Auteure • Auteur écrivain / Auteure écrivaine • Auteur écrivain / Auteure écrivaine multimédia • Assistant / Assistante de rédaction • Chargé / Chargée de rédaction • Correspondant / Correspondante de Presse à l'étranger • Critique d'art, cinéma, théâtre, littérature, musique • Cyber-journaliste • Journaliste • Rédacteur rewriter traducteur / Rédactrice rewriteuse traductrice • Rédacteur traducteur / Rédactrice traductrice • Secrétaire de rédaction • Webmaster éditorialiste • Chef de projets traduction • Expert traducteur / Experte traductrice interprète • Interprète-traducteur / Interprète-traductrice • Traducteur / Traductrice •

CODES ROME

K2107 – Enseignement général du second degré
 K2106 – Enseignement des écoles
 K2108 – Enseignement supérieur
 E1108 – Traduction - interprétariat
 E1106 – Journalisme et information média
 E1102 – Écriture d'ouvrages, de livres
 E1105 – Coordination d'édition



SITE UNIVERSITAIRE

UFR SLHS, Besançon
slhs.univ-fcomte.fr

POINTS ECTS

180

NIVEAU DE DIPLÔME VALIDÉ À LA SORTIE

Bac+3

DURÉE DE LA FORMATION

Volume horaire global : 1500h

FORME DE L'ENSEIGNEMENT

En présentiel

FORMATION

Initiale, continue

CONTACT

Scolarité, administration
scolarite-lettres-langues@univ-fcomte.fr

RESPONSABLE PÉDAGOGIQUE

catherine.sensal@univ-fcomte.fr

ORIENTATION STAGE EMPLOI

ose@univ-fcomte.fr

FORMATION CONTINUE

formation-continue@univ-fcomte.fr

FORM. CONTINUE, ALTERNANCE

sefocal.univ-fcomte.fr

**RETROUVEZ TOUTES
LES FORMATIONS EN LIGNE**

formation.univ-fcomte.fr

LICENCE

LETTRES CLASSIQUES

PARCOURS LC/HAA/ITALIEN

Domaines de formation : arts, lettres, langues

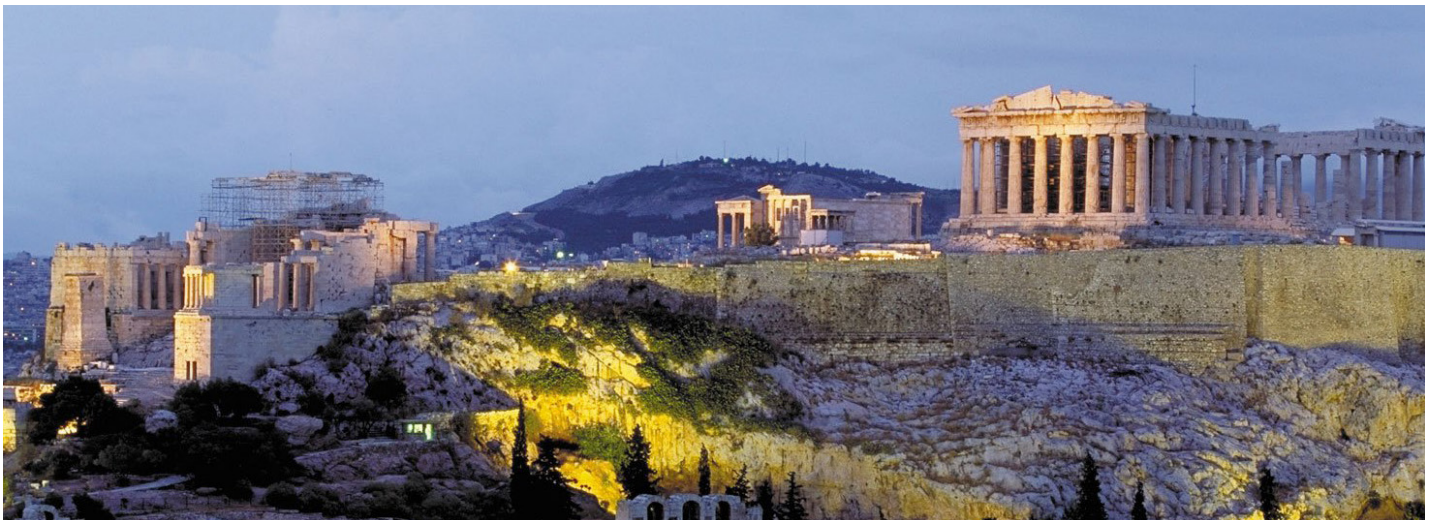
PRÉSENTATION

Notre licence Langues, littératures et cultures de l'Antiquité est composée de trois parcours : un parcours lettres classiques purement littéraire, un parcours LLCA-HAA faisant une place importante à l'Histoire de l'Art et à l'Archéologie, un parcours LLCA-Italien faisant une place importante à la culture italienne. La formation est appuyée sur le laboratoire ISTA EA 4011, Institut des Sciences et techniques de l'Antiquité. Des passerelles vers LLCER Italien et Histoire de l'Art et Archéologie sont prévues.

OBJECTIFS

Les parcours classiques ont pour objectif de fournir aux étudiants une culture classique solide donnant accès à toutes les références culturelles européennes des siècles passés, afin de permettre une meilleure compréhension des enjeux culturels du monde contemporain. Ces parcours sont destinés à renforcer les liens entre ces deux disciplines associées de longue date. Ils se singularisent par des UE mutualisables avec l'Université de Bourgogne. Dans le cadre de la COMUE et de la nouvelle région, les parcours classiques sont conçus en synergie avec les collègues de l'université de Bourgogne, et prennent ainsi en compte le travail commun effectué avec les collègues dijonnais en lettres et mondes antiques.

Le parcours « Lettres classiques - HAA » - dans la mesure où certaines thématiques étudiées en histoire de l'art (urbanisme, rapports textes-images, littérature artistique) naissent dans l'Antiquité - permettra à tous ceux que cette période intéresse de renforcer leurs connaissances en dehors des champs de la littérature. Le parcours Lettres classiques. Il permet ainsi de poursuivre des études aussi bien



en Master recherche en Sciences de l'Antiquité (et doctorat) qu'en préparation des concours (bibliothécaires, conservateurs).

Le parcours « Lettres classiques - ITA » permettra à tous ceux que l'Antiquité intéresse de renforcer leurs connaissances en dehors des champs de la littérature classique et notamment dans la réception de l'Antiquité à l'étranger. Ce parcours permet ainsi de poursuivre des études aussi bien en Master recherche en Sciences de l'Antiquité (et doctorat) qu'en préparation des concours (Agrégation, CAPES, Professorat des écoles, bibliothécaires, conservateurs).

Le parcours « Lettres classiques - LLCA » permet de poursuivre des études aussi bien en Master recherche en Sciences de l'Antiquité (et doctorat) qu'en préparation des concours (Agrégation, CAPES, Professorat des écoles, bibliothécaires, conservateurs). Ce parcours comporte des enseignements de littérature mutualisés avec les licences de lettres modernes.

COMPÉTENCES

Les principales compétences attendues au terme de la formation sont les suivantes :

1. Compétences disciplinaires :

- capacité à traduire en français un texte ou un discours écrit en langues latine ou grecque : connaissance améliorée de la langue source et de la langue cible, développement du raisonnement logique, capacité à sérier des problèmes et à décomposer une situation complexe en éléments multiples.

- culture générale historique et littéraire : capacité de compréhension et d'analyse d'un texte, d'un tableau, d'une œuvre d'art ; capacité à les replacer dans un contexte historique et culturel précis ; connaissance des principaux enjeux du monde antique aux origines de notre culture, pour mieux saisir le monde contemporain.

2. Compétences transversales :

- capacité à conceptualiser et à organiser une réflexion, en posant une problématique et en répondant aux contraintes spécifiques d'une démarche scientifique ainsi que compétence à élaborer un exposé à l'oral en utilisant les capacités rhétoriques, de synthèse, d'argumentation et de persuasion acquises pendant ses études.

- capacité à synthétiser différents résultats et à exposer par écrit ou oral les différentes étapes d'un raisonnement

- capacité à utiliser une méthodologie de travail adaptée à chaque domaine spécifique de la formation. capacité à travailler à la fois en autonomie et en équipe.

3. Compétences additionnelles :

- capacité à s'exprimer tant à l'écrit qu'à l'oral dans au moins une langue étrangère. Le niveau visé pour les étudiants à la fin de la Licence de Lettres est le niveau B2 du CLES.

- capacité à utiliser les Technologies de l'Information et la Communication (TIC) : certification informatique et Internet (PIX).

PUBLIC CONCERNÉ

Le public visé au sens large est tout titulaire d'un baccalauréat et intéressé par les langues, par les textes (littéraires, philosophiques, historiques,...), par les civilisations de l'Antiquité et par la façon dont on perçoit cette période de nos jours. Aucun prérequis n'est exigé dans la connaissance des langues latine et grecque.

MODALITÉS PARTICULIÈRES D'ADMISSION ET FORMALITÉS D'INSCRIPTION

Consultez la rubrique demande d'admission et d'inscription sur le site de l'Université de Franche-Comté.

INSERTION ET POURSUITE D'ÉTUDES

Sous réserve de réussite aux concours ou poursuite d'étude : les métiers de l'enseignement du premier degré (professeur des écoles), du second degré (collège et lycée) ou du supérieur (université, écoles préparatoires, CNRS...). Les métiers du livre, information et documentation, communication, la culture, tourisme et du patrimoine

STAGE

Un stage est prévu en troisième année de licence, d'une durée d'une semaine.



SITE UNIVERSITAIRE

UFR SLHS, Besançon
slhs.univ-fcomte.fr

POINTS ECTS

180

NIVEAU DE DIPLÔME VALIDÉ À LA SORTIE

Bac+3

DURÉE DE LA FORMATION

Volume horaire global : 1500h

FORME DE L'ENSEIGNEMENT

En présentiel

FORMATION

Initiale, continue

CONTACT

Scolarité, administration
scolarite-lettres-langues@univ-fcomte.fr

RESPONSABLE PÉDAGOGIQUE

morgan.guyvarc_h@univ-fcomte.fr

ORIENTATION STAGE EMPLOI

ose@univ-fcomte.fr

FORMATION CONTINUE

formation-continue@univ-fcomte.fr

FORM. CONTINUE, ALTERNANCE

sefocal.univ-fcomte.fr

RETROUVEZ TOUTES LES FORMATIONS EN LIGNE

formation.univ-fcomte.fr

LICENCE

LETTRES MODERNES

Domaine de formation : Littérature et langue françaises, littérature comparée

PRÉSENTATION

Les lettres sont plus que jamais indispensables pour **penser notre monde et répondre aux grands enjeux** politiques, économiques, sociaux et culturels auxquels nous sommes confrontés. Elles doivent permettre d'analyser les échanges humains en termes linguistiques et comprendre les enjeux de toutes formes de discours (littéraire, médiatique...). La filière lettres modernes, grâce à sa double **exigence littéraire et linguistique** apporte conjointement aux étudiants une expertise dans le domaine de **l'analyse des œuvres, des textes et des discours** et une culture approfondie, leur permettant ainsi d'envisager un avenir professionnel sur des bases solides.

OBJECTIFS

Plusieurs champs de métiers sont possibles, selon les parcours suivis par les étudiants : métiers de **l'enseignement** (primaire et secondaire), métiers de **l'édition**, métiers de la **documentation**, métiers du **journalisme** ou encore métiers de l'information et de la **communication**.

COMPÉTENCES

Les principales compétences attendues au terme de la formation sont les suivantes :

Générales

- Autonomie dans le travail personnel
- Maîtrise de la recherche documentaire
- Maîtrise de l'expression écrite et orale
- Maîtrise d'au moins une langue étrangère
- Méthodes de l'analyse de documents
- Acquisition d'un réel esprit de synthèse



Spécifiques

- Acquisition d'une culture littéraire et artistique de qualité
- Maîtrise de la description grammaticale
- Maîtrise de la langue française
- Compétences rédactionnelles (dissertation, commentaire composé...)
- Maîtrise de l'explication de texte
- Capacité à transmettre des savoirs et compétences linguistiques
- Maîtrise des outils bibliographiques de référence

PUBLIC CONCERNÉ

Tous les titulaires d'un baccalauréat sont concernés et invités à s'inscrire en première année de licence. Nous accueillons également des personnes déjà intégrées dans la vie active et souhaitant se réorienter dans une filière littéraire en vue, par exemple, de passer un concours de la fonction publique.

MODALITÉS PARTICULIÈRES D'ADMISSION ET FORMALITÉS D'INSCRIPTION

Consultez la rubrique demande d'admission et d'inscription sur le site de l'Université de Franche-Comté.

INSERTION ET POURSUITE D'ÉTUDES

Un Master "Littérature de jeunesse" est proposé à la suite de la licence. Il répond d'une part au développement de l'édition pour la jeunesse et des métiers du livre. Les secteurs de l'enseignement, de l'édition, de la librairie, de la bibliothèque, de l'animation périscolaire recherchent en effet des étudiants chevronnés et des professionnels qui puissent associer une expertise intellectuelle à leur expérience de terrain. Il s'adresse également aux étudiants de licence souhaitant approfondir leur formation littéraire, en vue de passer l'Agrégation ou de poursuivre leurs études vers un doctorat.

Des formations sont également dispensées en collaboration avec l'École Supérieure du Professorat et de l'Éducation (ESPE) afin de préparer les étudiants aux différents concours de recrutement de l'Éducation nationale : concours de professeur des écoles, CAPES, agrégation (externe et interne).

STAGE

Des stages seront proposés au semestre 4 afin de confronter au plus vite les étudiants avec la réalité du monde socio-professionnel.

PROGRAMME

Le programme de licence de lettres modernes se fixe pour objectif de construire, de manière progressive et méthodique, des connaissances et savoir-faire portant sur les littératures française et étrangères, les arts et la culture, la langue française dans ses différents aspects. Ces axes traversent les six semestres de la formation mais pourront présenter une pondération variable selon le parcours choisi par l'étudiant à partir du semestre 4, « Métiers de l'enseignement » ou « Métiers de la culture et de l'écrit ».

À partir du semestre 4, la formation se dédouble en effet en deux parcours :

- a) Lettres Modernes parcours « **Métiers de l'enseignement** »,
- b) Lettres Modernes parcours « **Métiers de la culture et de l'écrit** ».

Le semestre 3 intègre déjà dans son unité pédagogique intitulée « littérature et culture » des enseignements relevant des deux parcours (« Littérature et société » et « histoire du livre ») : il s'agit de permettre à l'ensemble des étudiants de se familiariser avec le double parcours du semestre 4 et d'opérer ainsi un choix en toute connaissance.

Même si la spécialisation va en se renforçant au fil de la progression des trois derniers semestres, les deux parcours conservent une part importante d'enseignements mutualisés. Le parcours « Métiers de l'enseignement » accroîtra la part dédiée à la langue, le parcours « Métiers de la culture et de l'écrit » valorisera davantage un enseignement à caractère plus appliqué. Chacun des parcours se verra doté d'enseignements de méthodologie adaptés à sa spécificité.



SITE UNIVERSITAIRE

UFR SLHS, Besançon
slhs.univ-fcomte.fr

POINTS ECTS

180

NIVEAU VALIDÉ À LA SORTIE

Bac+3

DURÉE DE LA FORMATION

Volume horaire global: 1500h

FORME DE L'ENSEIGNEMENT

En présentiel

FORMATION

Initiale, continue

CONTACT

Scolarité, administration
scolarite-shs@univ-fcomte.fr

RESPONSABLE PÉDAGOGIQUE

michael.crevoisier@univ-fcomte.fr

ORIENTATION STAGE EMPLOI

ose@univ-fcomte.fr

FORMATION CONTINUE

formation-continue@univ-fcomte.fr

**RETROUVEZ TOUTES
LES FORMATIONS EN LIGNE**

formation.univ-fcomte.fr

LICENCE PHILOSOPHIE

Domaines de formation : sciences humaines et sociales

Éligible à la Licence Accès Santé – LAS

PRÉSENTATION

La formation est structurée, pour la première année de Licence, autour d'un « portail ». La Licence de Philosophie permet ainsi une réorientation jusqu'au semestre 2, dans deux disciplines partenaires : la sociologie et la psychologie. La première année est organisée sur la base majeure/mineure. Les majeures sont les UE spécifiques à la philosophie. Les mineures sont les UE conçues sur la base du partenariat sociologie, psychologie, philosophie.

La formation s'organise également en deux parcours :

- Parcours Philosophie Enseignement en vue des concours de l'enseignement.
- Parcours Philosophie Sciences Sociales.

OBJECTIFS

- offrir un socle de connaissances dans la discipline sans lequel la poursuite d'études en 2e cycle n'est pas possible. Ce socle implique que les licenciés en philosophie ont acquis une culture générale de la discipline fondée sur la diversité des champs couverts, à savoir : la philosophie des sciences, la philosophie des arts, la philosophie politique, la philosophie morale, la métaphysique, la logique, l'histoire de la philosophie.
- faire acquérir une maîtrise des méthodes et outils de base propres à la discipline, conçue comme une première initiation à la recherche, et tout particulièrement la capacité d'argumenter et de mettre ses arguments à l'épreuve des arguments adverses, et la capacité de démonter la structure argumentative d'un texte philosophique ;
- donner une culture générale épanouissant la personnalité et développant des compétences génériques utiles pour tout emploi dans des postes à responsabilité ou de cadres intermédiaires du secteur public et privé, et pour un engagement actif dans la cité. Cette culture générale repose principalement sur l'esprit critique et l'autonomie du jugement, le goût pour le débat contradictoire, et la capacité à penser en dehors des normes établies pour arriver à une pensée originale.



COMPÉTENCES

- Argumentation
- Analyse et synthèse de documents
- Rédaction et expression claire et structurée
- Maîtrise des outils de la réflexion et des contenus de pensée
- Transmission d'informations et de connaissances
- Clarification des enjeux, mise en oeuvre des concepts
- Culture philosophique précise
- Solide culture générale
- Recherche autonome
- Analyse et éclairage des décisions
- Prise de parole en public, activités pédagogiques
- Bonne aptitude au travail collectif
- Conduite de réunions et de projets

PUBLIC CONCERNÉ

Prérequis : Baccalauréat ou DAEU

MODALITÉS PARTICULIÈRES D'ADMISSION

La validation d'acquis fait l'objet d'une procédure spécifique et d'un examen sur dossier. Consultez la rubrique demande d'admission et d'inscription sur le site de l'Université de Franche-Comté.

FORMALITÉS D'INSCRIPTION

Consultez la rubrique demande d'admission et d'inscription sur le site de l'Université de Franche-Comté.

INSERTION

Le/la titulaire de la Licence de Philosophie peut prétendre à tout emploi, dans le secteur public, privé ou associatif, supposant une culture générale large et diversifiée, impliquant l'aptitude à la rédaction, à la synthèse et à la maîtrise de l'argumentation dans les secteurs d'activité suivants (parfois sous réserve d'une formation complémentaire) : les métiers de l'administration et des ressources humaines, en particulier dans des fonctions qui font appel à la gestion de projets et au dialogue professionnel (fonction publique territoriale sur concours, services de ressources humaines en entreprise ou en administration) ; les métiers du livre (rédaction, édition, gestion de fonds, vente, critique, en particulier dans le domaine des Sciences Humaines) ; les métiers de l'information et de la documentation (journalisme, gestion de sites Internet, gestion de fonds de documents) ; les métiers de la communication (organisation d'événements, développement de projets culturels transversaux) ; les métiers de techniciens de la recherche (Université, CNRS, Centres d'analyse stratégique, Centre de documentation et d'information, Centre d'analyse d'opinions, etc.) ; les métiers de la formation et de l'accompagnement social (formation pour adultes, collèges et lycées d'enseignement privé hors contrat, éducation spécialisée, etc.) ; l'éthique médicale (conseils aux familles, contribution à la réflexion des équipes médicales sur les pratiques de soin).

POURSUITE D'ÉTUDES

- Master de Philosophie des Pratiques, proposé à l'UFC
- Préparation des concours de recrutement de l'Education Nationale (Agrégation, Capes de Philosophie)
- Autres Masters

INFORMATIONS COMPLÉMENTAIRES

Les descriptifs de cours sont disponibles à cette adresse : <http://logiquesagir.univ-fcomte.fr/>



SITE UNIVERSITAIRE

UFR SLHS, Besançon
slhs.univ-fcomte.fr

POINTS ECTS

180

NIVEAU DE DIPLÔME VALIDÉ À LA SORTIE

Bac+3

DURÉE DE LA FORMATION

Volume horaire global : 1700h

FORME DE L'ENSEIGNEMENT

En présentiel

FORMATION

Initiale, continue

CONTACT

scolarite-shs@univ-fcomte.fr

RESPONSABLE PÉDAGOGIQUE

mathieu.servant@univ-fcomte.fr

ORIENTATION STAGE EMPLOI

ose@univ-fcomte.fr

FORMATION CONTINUE

formation-continue@univ-fcomte.fr

FORM. CONTINUE, ALTERNANCE

sefocal.univ-fcomte.fr

RETROUVEZ TOUTES LES FORMATIONS EN LIGNE

formation.univ-fcomte.fr

LICENCE PSYCHOLOGIE

Domaine de formation : Sciences humaines et sociales

Éligible à la Licence Accès Santé – LAS

PRÉSENTATION

La licence de psychologie permet aux étudiants d'acquérir le socle de base des connaissances et compétences relatives au fonctionnement psychologique humain.

OBJECTIFS

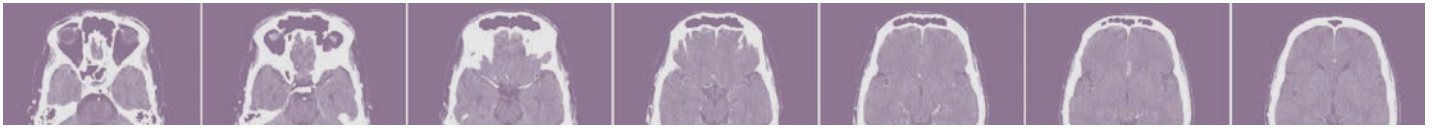
Cette formation a pour objectif de faire accéder une large part d'étudiants à la qualification supérieure (master) permettant d'obtenir le titre de psychologue et d'exercer en tant que tel ou encore, pour une plus petite part, de devenir un enseignant-chercheur dans ce domaine (doctorat). Toutefois, la licence de psychologie permet également aux étudiants souhaitant exercer un métier en rapport avec l'accompagnement, le conseil, la communication, le soin etc. à destination des personnes de pouvoir acquérir des connaissances / compétences particulièrement utiles et d'intégrer d'autres formations complémentaires. Le cursus est donc ponctué de différents moments de choix favorisant l'orientation des étudiants : en fin de 1^{er} semestre de la 1^{ère} année (vers d'autres mentions SHS), en fin de 1^{ère} année (pour les PASS mineure psychologie), en fin de 2^e année (vers des licence pro) ou en fin de 3^e année vers des masters de l'INSPE.

COMPÉTENCES

Principales compétences attendues au terme de la formation :

Compétences thématiques

- Analyser les conduites humaines, contribuer à leur interprétation.
- Assister dans l'amélioration des situations individuelles et groupales.
- Situer les différents champs théoriques de la discipline (psychologie clinique, neuropsychologie, psychologie cognitive, psychologie du développement, psychologie différentielle, psychologie sociale, psychologie du travail et des organisations, psychologie de la santé, psychologie de l'éducation, psycho-ergonomie, psychopathologie...) afin de mettre les objets de travail en perspective dans une approche complexe de la réalité.



Compétences méthodologiques

- Analyser de façon critique des protocoles d'étude, en particulier les méthodes d'administration de la preuve de l'efficacité d'un produit, d'un service, d'un processus.
- Conduire des entretiens.
- Mettre en œuvre des techniques d'enquête.
- Réaliser et/ou analyser des statistiques.
- Établir des rapports et synthétiser l'information.
- Repérer des profils de personnes et contribuer à la comparaison entre les profils et les contraintes d'un contexte de vie ou de travail.

Ces compétences permettent d'envisager une insertion professionnelle dans les secteurs suivants:

- socio-éducatifs et santé ;
- formation et éducation (formateurs d'adultes et conseillers en formation continue dans le secteur socio-économique...).
- justice (conseiller d'insertion et de probation, éducateur de la protection judiciaire et de la jeunesse...).
- travail (conseiller missions locales, conseiller bureau d'information jeunesse...).
- communication, publicité, création et loisirs.

Plus globalement, les savoirs et compétences, disciplinaires comme transversaux, peuvent être réinvestis dans les domaines de la communication, du conseil, de la gestion des ressources humaines, de l'humanitaire.

PUBLIC CONCERNÉ

Le public visé au sens large est tout titulaire d'un baccalauréat reconnu par l'Etat et éprouvant un intérêt tout particulier pour comprendre le fonctionnement mental, affectif, social et comportemental des individus, dans une visée d'accompagnement, de conseil, etc.

MODALITÉS PARTICULIÈRES D'ADMISSION ET FORMALITÉS D'INSCRIPTION

Consultez la rubrique demande d'admission et d'inscription sur le site de l'Université de Franche-Comté.

INSERTION ET POURSUITE D'ÉTUDES

La licence de psychologie est une formation généraliste qui est souvent suivie d'un complément de formation au niveau master dans le même domaine ou dans un domaine connexe, ou bien de la préparation d'un concours, ou encore d'une licence professionnelle.

Les emplois accessibles directement à partir du niveau licence sont :

- formateur dans des entreprises de formation ;
- formateur indépendant dans le domaine de la formation continue auprès des entreprises ;
- assistant dans le domaine de la communication ;

- assistant dans le domaine de la gestion des compétences et de la formation, de l'orientation du personnel (ressources humaines) ;
- assistant dans le domaine de la gestion des informations.

Les titulaires d'une licence de Psychologie peuvent prétendre à des emplois diversifiés dans les secteurs privé, public ou associatif auprès de différents publics : publics en situation de formation, en situation de difficultés scolaires, sociales ou professionnelles ou encore publics en situation d'exclusion (personnes vieillissantes ou isolées, personnes en situation de handicap, personnes en situation de perte d'emploi ou de longue maladie...).

Une poursuite d'études est possible afin de préparer les diplômes suivants :

- master mention psychologie, master d'ergonomie, master de l'enseignement, tout autre master ouvert aux étudiants titulaires d'une licence de psychologie dans la perspective de devenir par exemple psychologue, enseignant du premier degré, ou de poursuivre sur un doctorat et les métiers de la recherche et de l'enseignement supérieur en France ou à l'étranger ;
- diplôme d'Etat de Conseiller d'Orientation Psychologue ;
- licences professionnelles dans le domaine des carrières sociales ou la gestion des ressources humaines.

Après un complément de formation ou une réorientation complète, la licence de psychologie peut faciliter l'accès au diplôme d'Etat de psychologie scolaire (professeurs des écoles en poste), aux diplômes d'Etat du secteur santé (orthophoniste, psychomotricien, infirmier, ergothérapeute ...) ou du secteur socio-éducatif (assistant de service social, éducateur de jeunes enfants, éducateur spécialisé ...).

STAGE

Les étudiants ont la possibilité d'effectuer un stage supervisé en troisième année.

PROGRAMME

La formation se décline en deux parcours au choix à compter du troisième semestre (début de la deuxième année) : « parcours général » et « parcours éducation et formation ».

Responsable de la mention Licence de Psychologie :
Mathieu Servant (mathieu.servant@univ-fcomte.fr)



SITE UNIVERSITAIRE

UFR SLHS, Besançon
slhs.univ-fcomte.fr

POINTS ECTS

60

NIVEAU DE DIPLÔME VALIDÉ À LA SORTIE

Bac+3

DURÉE DE LA FORMATION

Volume horaire global : 500h

FORME DE L'ENSEIGNEMENT

En présentiel

FORMATION

Initiale, continue

CONTACT

Scolarité, administration
scolarite-lettres-langues@univ-fcomte.fr

RESPONSABLE PÉDAGOGIQUE

sandra.nossik@univ-fcomte.fr

ORIENTATION STAGE EMPLOI

ose@univ-fcomte.fr

FORMATION CONTINUE

formation-continue@univ-fcomte.fr

FORM. CONTINUE, ALTERNANCE

sefocal.univ-fcomte.fr

**RETROUVEZ TOUTES
LES FORMATIONS EN LIGNE**

formation.univ-fcomte.fr

LICENCE SCIENCES DU LANGAGE

PARCOURS FRANÇAIS LANGUE ÉTRANGÈRE

Domaine de formation : Lettres et Sciences Humaines

PRÉSENTATION

Le parcours Français langue étrangère (FLE) est proposé en troisième année de la Licence Sciences du langage. Il est particulièrement recommandé aux étudiants qui souhaitent s'orienter vers les métiers de l'enseignement du français comme langue étrangère ou seconde et poursuivre des études en Master FLE.

OBJECTIFS

- la construction des savoirs disciplinaires (didactiques, linguistiques et sociolinguistiques) ;
- l'initiation / la préparation à la profession d'enseignant de français langue étrangère, seconde et de scolarisation, dans des contextes variés (en France et hors de France, en milieu francophone ou non francophone...).

COMPÉTENCES

Le parcours est conçu de manière à faire découvrir les différents contextes d'intervention (FLE/FLS/FLSco) aussi bien d'un point de vue théorique (les savoirs) que méthodologique (les outils didactiques utilisés par les enseignants), mais également pratique (à travers des cours de préprofessionnalisation et un stage d'observation tutoré).

PUBLIC CONCERNÉ

Le public visé est titulaire d'une deuxième année de Licence (L2) mention Sciences du langage ou a obtenu une validation des acquis, de l'expérience (VAE). Il existe en effet des procédures de VA(E) permettant aux candidats n'ayant pas de L2 Sciences du langage ou ayant des diplômes étrangers de postuler sous certaines conditions.



INSERTION ET POURSUITE D'ÉTUDES

Master mention FLE : quatre parcours sont proposés à l'UFC (deux en présentiel, un à distance et un dernier proposé en hybride). Consultez le site de l'Université de Franche-Comté pour tout renseignement complémentaire. Les débouchés professionnels, après l'obtention d'un Master FLE, ont trait aux domaines de l'enseignement du français, de l'expertise dans le domaine des politiques linguistiques, de la coordination d'équipes pédagogiques, ou encore de la conception d'outils pédagogiques (manuels, outils multimédias).

Exemples :

- Professeur de français langue étrangère et/ou seconde ;
- Concepteur(-trice) d'outils pédagogiques ;
- Attaché(e) linguistique de coopération ;
- Responsable de projets européens et internationaux ;
- Chef de projet en langues
- Formateur(-trice) de formateur en FLE/S
- Responsable d'ingénierie de la formation FLE/S
- Directeur(-trice) d'un centre de langue

STAGE

Un stage d'observation fait partie du cursus du deuxième semestre. Il permet aux étudiants d'entrer dans la réalité institutionnelle et didactique de l'enseignement des langues et du français.

PROGRAMME

- Didactique des langues, didactiques du français
- Théories linguistiques et enseignement du FLE
- Enseignement et apprentissage en contexte français langue seconde
- Politiques européennes des langues
- Oralité et scripturalité : perspectives didactiques
- Phonétique, phonologie, remédiation phonétique en FLE
- Méthodologies de l'observation
- Francophonie et outils d'enseignement
- Préprofessionnalisation
- Stage



SITE UNIVERSITAIRE

UFR SLHS, Besançon
slhs.univ-fcomte.fr

POINTS ECTS

180

NIVEAU DE DIPLÔME VALIDÉ À LA SORTIE

Bac+3

DURÉE DE LA FORMATION

Volume horaire global : 1500h

FORME DE L'ENSEIGNEMENT

En présentiel

FORMATION

Initiale, continue

CONTACT

Scolarité, administration
scolarite-lettres-langues@univ-fcomte.fr

RESPONSABLE PÉDAGOGIQUE

manon.him_aquilli@univ-fcomte.fr

ORIENTATION STAGE EMPLOI

ose@univ-fcomte.fr

FORMATION CONTINUE

formation-continue@univ-fcomte.fr

FORM. CONTINUE, ALTERNANCE

sefocal.univ-fcomte.fr

RETROUVEZ TOUTES LES FORMATIONS EN LIGNE

formation.univ-fcomte.fr

LICENCE SCIENCES DU LANGAGE

PARCOURS *LANGAGE, DISCOURS ET SOCIÉTÉ*

Domaine de formation : Arts, lettres, langues

PRÉSENTATION

La licence mention Sciences du langage est constituée de deux parcours, proposés dès la L1 : Langage, discours et société, ou Communication et société. A partir de la L3, les étudiant-es peuvent choisir de quitter le parcours Langage, Discours et Société pour intégrer celui de Français langue étrangère.

La licence mention Sciences du langage vise à l'acquisition des connaissances de base en sciences du langage en vue d'initier les étudiant-e-s à la recherche et de les familiariser aux applications professionnelles de la discipline. Les sciences du langage cherchent à comprendre et à décrire l'activité de langage à travers l'étude des langues dans leur diversité, de la parole et de la communication humaine, sous différents aspects : fonctionnement, structure, variation et évolution des systèmes linguistiques et des registres langagiers. Elles s'intéressent également à l'acquisition du langage, à l'apprentissage et à l'enseignement des langues, aux usages sociaux des pratiques de communication, à la circulation des discours dans la vie sociale, à l'émergence du sens en interaction ou encore aux différents types de signes socio-culturels qui nous entourent.

En L1, les étudiant-e-s suivent cinq UE mutualisées entre les deux parcours Langage, Discours et Société, et Communication et Société. Des passerelles sont ainsi rendues possibles à la fin du S1 ou du S2 entre ces deux parcours, dans la limite d'une maîtrise des effectifs permettant un encadrement optimal des étudiant-e-s. Cette structure permet d'offrir une spécialisation progressive soit en analyse du langage et des discours, soit en étude de la communication et des médias. En outre, les étudiant-e-s qui ont suivi le parcours Langage, discours et société peuvent choisir d'intégrer le parcours Français langue étrangère, proposé uniquement en L3. La L3 contient un stage obligatoire dans les trois parcours proposés.



OBJECTIFS

Cette licence a ainsi pour objectif de préparer ses diplômé-e-s à des secteurs d'activité bien identifiés qui requièrent de telles connaissances, tels que les métiers de l'enseignement (enseignement primaire, didactique des langues, formation professionnelle, etc.), de l'édition (notamment numérique) et de la rédaction, des politiques linguistiques, de l'ingénierie linguistique, de la communication et, enfin, les métiers de la recherche en sciences sociales.

Les trois années de licence offrent une spécialisation progressive tout en embrassant un large champ de connaissances : sémiologie, phonologie, syntaxe, langues du monde, histoire de la langue, etc. Sont également présentes les disciplines qui permettent de comprendre les liens entre langage, société et idéologies, comme la linguistique textuelle, la sociolinguistique et l'analyse du discours, tout en introduisant à différentes méthodes d'enquête. Outre ces enseignements disciplinaires, des cours de culture générale, de préprofessionnalisation et des enseignements transversaux (langues vivantes, informatique, méthodologie, etc.) complètent la formation.

La licence Sciences du langage et notamment le parcours "Langage, Discours et Société" est la porte d'entrée du master Sciences du langage et du master FLE de l'UFC, et permet l'accès à d'autres masters nationaux et internationaux en Sciences du langage. Elle donne également accès au master Métiers de l'enseignement, de l'éducation et de la formation (MEEF) et fournit une base de connaissances et de compétences solides pour ensuite préparer son entrée en école d'orthophonie ou de journalisme, ou des concours de la fonction publique (territoriale en particulier).

COMPÉTENCES

Compétences disciplinaires

- large culture en sciences du langage et de l'informationcommunication ;
- maîtrise des outils de base de l'analyse linguistique et de l'analyse sémiotique ;
- décrire des langues, des situations de communication et des discours en relation avec leurs environnements matériels, historiques et sociaux ;
- concevoir et expliciter une problématique linguistique et mettre en oeuvre son traitement scientifique avec les méthodes adaptées, qualitatives et quantitatives.

Compétences préprofessionnelles

- expertise rédactionnelle forte ;
- identifier les processus de production, de diffusion et de valorisation de l'information ;
- conduire un projet, mener une recherche documentaire en usant des ressources spécialisées ;

Compétences transversales

- capacités rédactionnelles et de veille informationnelle ;
- analyser et synthétiser des données, les exploiter avec les outils informatiques nécessaires ;
- aisance écrite et orale en langue française

PUBLIC CONCERNÉ

- L1 : titulaires d'un baccalauréat, d'un DAEU ou d'une validation d'acquis.
- L2 et L3 : étudiants issus d'autres filières (certains DUT), ou bénéficiaires d'une validation d'acquis.
- Formation continue : reprise d'études ou validation des acquis de l'expérience (VAE).

INSERTION ET POURSUITE D'ÉTUDES

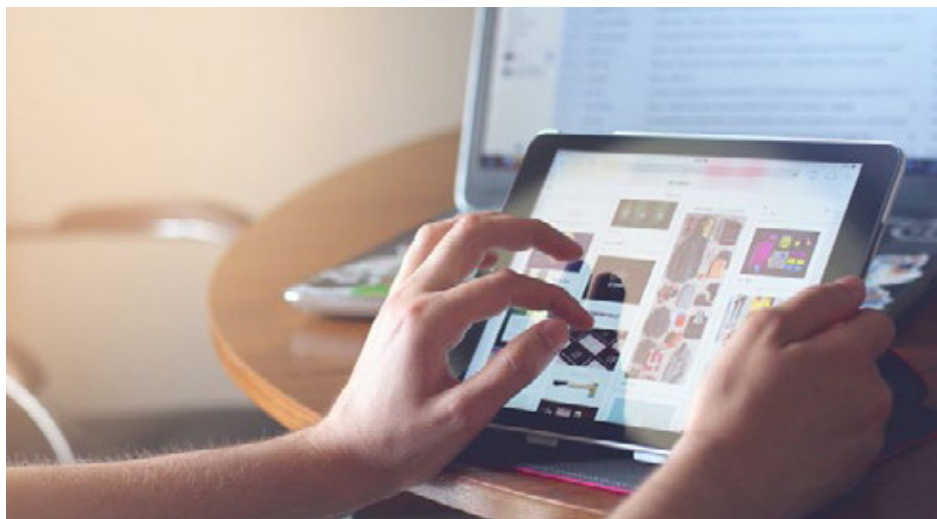
- Masters : Analyse du discours, Français langue étrangère, Métiers de l'enseignement, de l'éducation et de la formation, Métiers du livre et de l'édition.
- Préparations aux concours : École d'orthophonie, École de journalisme, Fonction publique.
- Métiers de l'enseignement, de l'éducation spécialisée et de la formation professionnelle, orthophonie, métiers de l'édition et du livre, de la documentation, du journalisme, rédaction professionnelle, attaché-e linguistique de coopération, chef-fe de projets langues, concepteur-trice méthodes et outils multimédia, recherche en sciences humaines et sociales.

STAGE

Stage professionnel de 5 semaines en 3^e année de Licence.

PROGRAMME

- L1 : Panorama des sciences du langage, Panorama historique de la communication et des médias, Étudier le sens, Culture générale en SHS, Approfondissements en sciences du langage, Image et communication, La langue française d'hier à aujourd'hui, Phonétique et phonologie du français, Méthodologie de la rédaction universitaire et professionnelle, Langue étrangère.
- L2 : Énonciation et pragmatique, Linguistique de corpus, Sociolinguistique, Sémiolinguistique textuelle, Introduction à l'analyse du discours, Stylistique, Acquisition du langage, Lire et écrire le français, Aspects politiques, didactiques et professionnels du FLE, Communication numérique, Enjeux socio-écologiques, Métiers de l'enseignement, de l'édition, de l'orthophonie et de la rédaction, Langue étrangère.
- L3 : Analyse de données textuelles, Ethnographie de la communication, Argumentation et rhétorique, De l'imprimé au numérique, Discours politiques et institutionnels, Débats dans l'espace public, Langage et travail, Langue et informatique, Philosophie et épistémologie du langage, Langue étrangère.



UFR sciences
du langage, de l'homme
et de la société

SITE UNIVERSITAIRE

UFR SLHS, Besançon
slhs.univ-fcomte.fr

POINTS ECTS

180

NIVEAU DE DIPLOME VALIDÉ À LA SORTIE

Bac+3

DURÉE DE LA FORMATION

Volume horaire global : 1500h

FORME DE L'ENSEIGNEMENT

En présentiel

FORMATION

Initiale, continue

CONTACT

Scolarité, administration
scolarite-lettres-langues@univ-fcomte.fr

RESPONSABLE PÉDAGOGIQUE

nanta.novello_paglianti@univ-fcomte.fr

ORIENTATION STAGE EMPLOI

ose@univ-fcomte.fr

FORMATION CONTINUE

formation-continue@univ-fcomte.fr

FORM. CONTINUE, ALTERNANCE

sefocal.univ-fcomte.fr

**RETROUVEZ TOUTES
LES FORMATIONS EN LIGNE**

formation.univ-fcomte.fr

LICENCE

SCIENCES DU LANGAGE

PARCOURS COMMUNICATION ET SOCIÉTÉ

Domaine de formation : Arts, lettres, langues

PRÉSENTATION

Cette licence en Sciences du langage prévoit un parcours intitulé « Communication et sociétés » qui prépare aux métiers aussi différents que ceux de rédacteur.trice du contenu en ligne, graphiste, community manager, chargé.e de projet, médiateur.trice, responsable de communication, de marketing, etc.

OBJECTIFS

La formation prépare aux métiers de la communication (attaché.e de presse, community manager, graphiste, communicant.e dans l'événementiel, chargé.e de projet, etc.) et rend apte à comprendre et analyser les situations de communication contemporaines en portant une attention particulière au discours. Elle développe l'esprit critique en familiarisant aux sciences humaines. Les techniques de l'information communication, numériques et non, sont un point important de la formation. Après l'apport d'un socle de connaissances fondamentales en analyse de discours et en communication et des outils nécessaires à l'exercice professionnel (PAO, informatique, relation presse, communication événementielle) la troisième année complète la formation des étudiant.e.s en les professionnalisant : le stage et les outils de communication, sont au cœur de cette dernière année. Le parcours propose également des unités de préprofessionnalisation dès la L1 et un stage (L3) de façon à permettre aux étudiant.e.s d'affiner leur projet personnel et professionnel, de bénéficier d'une première expérience professionnelle dans le secteur et de se constituer un premier réseau sur le plan régional, national voire international.



ATTENDUS

Compétences disciplinaires

Il est attendu des candidat.e.s inscrit.e.s dans le parcours « Communication et Sociétés » de :

- Disposer de compétences solides en matière d'expression écrite et orale afin de pouvoir argumenter un raisonnement (argumenter, construire un raisonnement, synthétiser, produire, éditer et traiter des contenus diversifiés à l'écrit comme à l'oral).
- Être intéressé.e par la démarche scientifique (capacité à comprendre et produire des raisonnements logiques et argumentés)
- Disposer d'un bon niveau dans au moins une langue étrangère (niveau B)
- Pouvoir travailler de façon autonome et organiser son travail, seul ou en équipe
- Disposer d'aptitudes dans l'appréhension des enjeux et mécanismes socio-économiques, politiques, médiatiques et culturels. Une approche pluridisciplinaire et une ouverture aux problématiques sociales demandent une bonne culture générale dans des domaines diversifiés.
- Être intéressé.e par l'actualité et les médias, par les questions de société, la culture, le numérique et l'information.

COMPÉTENCES

Au terme de la licence, l'étudiant.e saura conduire un projet seul.e ou en équipe, manager une équipe et/ou un projet, réaliser des petits documents graphiques et infographiques, rédiger un communiqué de presse, construire une stratégie de communication et la conseiller à une organisation, animer des réseaux sociaux, travailler en autonomie, analyser et rédiger des documents, etc.

PUBLIC CONCERNÉ

Le public visé est titulaire d'un baccalauréat toutes filières ou parcours confondus.

FORMALITÉS D'INSCRIPTION

- En 1^{ère} année, via Parcoursup (diplôme Licence, discipline communication)
- En 2^e ou 3^e année, demande adressée au service scolarité (scolarite-lettres-langues@univ-fcomte.fr)

POURSUITE D'ÉTUDES

- Master en Sciences du Langage
- Master en Information-Communication et en sciences sociales
- Concours de la fonction publique

STAGE

La formation propose un stage obligatoire en L3.

PROGRAMME

Semestre 1 : Panorama des sciences du langage, Panorama historique de la communication, Etudier le sens, Pratiques professionnelles de l'écriture, mineure de sociologie.

Semestre 2 : Approfondissement en sciences du langage, Communication des organisations, Image & Communication, Découverte de l'environnement professionnel en communication, Communication orale et non verbale, Langue

Semestre 3 : Énonciation et pragmatique, Théories des Sc. de l'information-communication, Sémiolinguistique textuelle, Communication publique et politique, Graphisme et PAO, Base de la programmation, Langue.

Semestre 4 : Introduction à l'analyse du discours, Économie et Industries de la culture, Stratégie de communication, Relation Presse, Communication numérique, Langue.

Semestre 5 : Méthodologie et introduction à la recherche en Information-Communication, Pratiques du numérique et PAO, Utiliser les technologies du numérique, approfondissement PAO, Argumentation et rhétorique, Communication & Marketing, Langue.

Semestre 6 : Médiation culturelle, Ecriture et discours en communication, Analyse des documents audiovisuels Communication événementielle, Débat dans l'espace public, Langue, Stage.



SITE UNIVERSITAIRE

UFR SLHS, Besançon
slhs.univ-fcomte.fr

POINTS ECTS

180

NIVEAU DE DIPLOME VALIDÉ À LA SORTIE

Bac+3

DURÉE DE LA FORMATION

Volume horaire global : 1500h

FORME DE L'ENSEIGNEMENT

En présentiel

FORMATION

Initiale, continue

CONTACT

Scolarité, administration
scolarite-shs@univ-fcomte.fr

RESPONSABLES PÉDAGOGIQUES

L1: pierre-louis.spadone@univ-fcomte.fr, L2 et L3: bruno.laffort@univ-fcomte.fr

ORIENTATION STAGE EMPLOI

ose@univ-fcomte.fr

FORMATION CONTINUE

formation-continue@univ-fcomte.fr

FORM. CONTINUE, ALTERNANCE

sefocal.univ-fcomte.fr

RETROUVEZ TOUTES LES FORMATIONS EN LIGNE

formation.univ-fcomte.fr

LICENCE SOCIOLOGIE

Domaine de formation : sciences humaines et sociales

PRÉSENTATION

La licence de Sociologie permet aux étudiants d'acquérir le socle de base des connaissances et compétences relatives à l'enquête en socio-anthropologie. La formation est structurée, pour la première année de Licence, autour d'un « portail ». La Licence de Sociologie permet ainsi une réorientation jusqu'au semestre 2, dans deux disciplines partenaires : la philosophie et la psychologie. La formation propose également un parcours Sociologie-Géographie-Histoire sur les trois années de licence.

OBJECTIFS

- Offrir un socle de connaissances dans la discipline permettant la poursuite d'études en 2e cycle. Ce socle permet l'acquisition d'une culture générale de la discipline fondée sur la diversité des champs couverts : histoire de la sociologie et de l'anthropologie, sociologie des rapports sociaux, démographie, socio-anthropologie de la famille et de la parenté, socio-anthropologie du politique, l'image en socio-anthropologie, socio-anthropologie urbaine, socio-anthropologie des âges de la vie et de la transmission...
- Permettre aux étudiants d'acquérir une maîtrise des méthodes et outils de base propres à la discipline : techniques d'enquête par entretien, observation, construction de questionnaires et analyse de données quantitatives, utilisation de la photographie et du film dans l'enquête... à travers la pratique de recherche sur des terrains variés.
- Permettre aux étudiants de saisir les enjeux des grandes questions de société et d'affûter leur esprit critique et leur capacité de jugement.

COMPÉTENCES

Les principales compétences attendues au terme de la formation sont les suivantes :

- Maîtriser un raisonnement sociologique et une prise de distance par rapport au sens commun, en identifiant et en utilisant les connaissances et problématiques de la discipline.
- Construire des questionnements sociologiques à partir d'un sujet, de faits d'ob-



servation, d'un problème social.

- Analyser les publics et les pratiques sociales.
- Rechercher des enquêtés pertinents et négocier l'ouverture d'un terrain d'enquête.
- Comprendre les enjeux d'un texte scientifique et élaborer une synthèse critique.
- Savoir communiquer oralement et argumenter les résultats d'une enquête/recherche.
- Savoir synthétiser les données et informations issues de différentes sources (empiriques et théoriques).
- Maîtriser les outils d'enquête qualitative et quantitative (conception de questionnaire, de guide d'entretien, passation, usage de logiciels de traitement des données, maîtriser les modes d'analyse des données qualitatives et quantitatives) pour concevoir et mettre en œuvre des enquêtes sociologiques qualitatives et quantitatives adaptées aux questions sociologiques et aux ressources mobilisables.

PUBLIC CONCERNÉ

Le public visé au sens large est tout titulaire d'un baccalauréat reconnu par l'Etat.

MODALITÉS PARTICULIÈRES D'ADMISSION ET FORMALITÉS D'INSCRIPTION

Consultez la rubrique demande d'admission et d'inscription sur le site de l'Université de Franche-Comté.

INSERTION ET POURSUITE D'ÉTUDES

La licence de sociologie est une formation généraliste qui est souvent suivie d'une formation au niveau master en sociologie et en anthropologie dans diverses spécialités, ou de la préparation d'un concours.

STAGE

En troisième année de Licence, les étudiants ont l'opportunité d'effectuer un stage professionnel et de réaliser une enquête, à travers l'ensemble de ses étapes, dans le cadre d'un séjour de terrain supervisé.

PROGRAMME

Licence 1 / Semestre 1

UE 1 : Majeure: Introduction à la sociologie

UE 2 : Mineure: Psychologie Sociologie Philosophie: regards croisés en sciences humaines

UE 2 : Mineure: Géographie (parcours géographie)

UE 3 : Portail Psychologie / Philosophie / Sociologie

UE 3: Portail Géographie / Histoire / Sociologie

Licence 1/ Semestre 2

UE 1 : Des mots aux concepts de la socio-anthropologie

UE 2 : Approche socio-anthropologie de la socialisation

UE 3 : Changement social et inégalités

UE 4: Initiation à la recherche qualitative: l'entretien et l'observation
UE 4: Introduction à l'aménagement du territoire (parcours géographie)

UE 4: Introduction aux champs disciplinaires en psychologie

UE 5: Transversal

Licence 2 / Semestre 3

UE 1 : Autour des fondateurs de la socio-anthropologie

UE 2 : Socio-anthropologie urbaine

UE 3 : Approche socio-anthropologique du politique

UE 4: Socio-anthropologie de la famille et de la parenté

UE 4: Outils de l'aménagement du territoire (parcours géographie)

UE 5: Transversal

Licence 2 / Semestre 4

UE 1 : Des héritiers aux fondateurs de la socio-anthropologie

UE 2 : Les socialisations au travail

UE 3 : Démographie

UE 4: L'image en socio-anthropologie

UE 4: Mobilités, transports et aménagement (parcours géographie)

UE 5: Transversal

Licence 3 / Semestre 5

UE 1 : Théorie socio-anthropologique contemporaine 1

UE 2 : Populations et sociétés

UE 3 : Initiation à la recherche quantitative

UE 4: Problèmes sociaux contemporains

UE 4: Organisations, dynamiques et mutations de l'espace française (parcours géographie)

UE 5: Transversal

Licence 3 / Semestre 6

UE 1 : Théorie socio-anthropologique contemporaine 2

UE 2 : Introduction à la socio-anthropologie des âges de la vie et de la transmission

UE 3 : Introduction à la socio-anthropologie des mondes ruraux

UE 4: Concertation, Décision, Environnement

UE 4: La complexité territoriale (parcours géographie)

UE 5: Transversal



UFR sciences
du *langage*, de l'homme
et de la société

CMI

SITE UNIVERSITAIRE

UFR SLHS, Besançon
slhs.univ-fcomte.fr

POINTS ECTS

180

NIVEAU DE DIPLÔME VALIDÉ À LA SORTIE

Bac+3

DURÉE DE LA FORMATION

Volume horaire global : 1500h

FORME DE L'ENSEIGNEMENT

En présentiel

FORMATION

Initiale, continue

CONTACT

Scolarité, administration
scolarite-lettres-langues@univ-fcomte.fr

RESPONSABLE PÉDAGOGIQUE

helene.romeyer@univ-fcomte.fr

ORIENTATION STAGE EMPLOI

ose@univ-fcomte.fr

FORMATION CONTINUE

formation-continue@univ-fcomte.fr

FORM. CONTINUE, ALTERNANCE

sefocal.univ-fcomte.fr

RETROUVEZ TOUTES
LES FORMATIONS EN LIGNE

formation.univ-fcomte.fr



CURSUS MASTER EN INGÉNIERIE INFORMATION COMMUNICATION PARCOURS CMI

Domaine de formation : Sciences humaines et sociales - Humanités numériques

PRÉSENTATION

Le CMI est une formation licence-master renforcée sur cinq ans proposé par un réseau d'une trentaine d'universités (www.reseau-figure.fr) qui couvre les domaines de l'ingénierie et prépare l'intégration de ses étudiants au sein d'entreprises innovantes ou dans les laboratoires de recherche. Formation sélective, elle fonctionne en petits effectifs sur le modèle des grandes écoles.

OBJECTIFS

Le CMI Information-Communication forme à l'ingénierie en communication numérique : conception de stratégies et d'outils de communication adaptés.

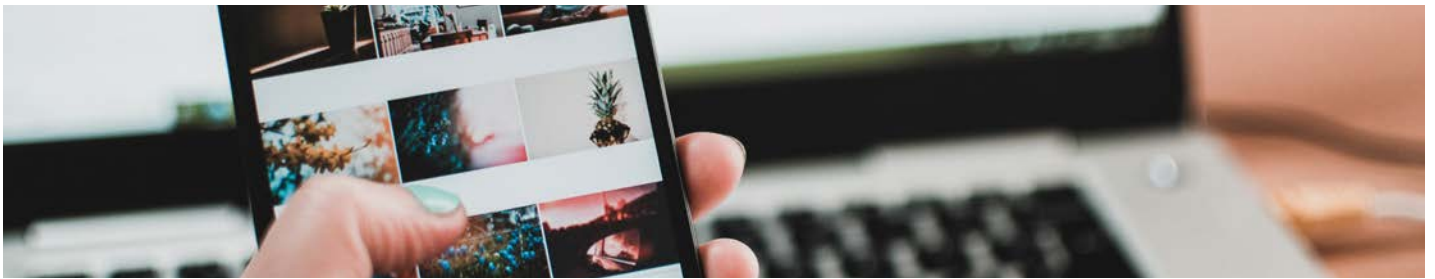
Ce Coursus exigeant est adossé à la Licence et au master Information-communication, complété par des enseignements spécifiques, des stages chaque année, des projets annuels et une mobilité internationale (au moins 3 mois). Des activités de mise en situation réalisées sous la forme de projets et de stages occupent une part importante de la formation.

La réussite de l'étudiant conduit à l'obtention du label national CMI délivré par le Réseau FIGURE. L'obtention de ce label nécessite la validation de l'ensemble du contenu du CMI et celle des diplômes de Licence et de Master. L'étudiant valide ainsi un CMI + une Licence + un Master.

ATTENDUS

Il est attendu des candidats en information-communication de :

- Disposer de compétences solides en matière d'expression écrite et orale afin de pouvoir argumenter un raisonnement (la moyenne aux épreuves de français du baccalauréat est un minimum).



- Disposer d'aptitudes dans l'appréhension des enjeux et mécanismes socio-économiques, politiques, médiatiques et culturels. Cette discipline offre une approche pluridisciplinaire et implique une bonne culture générale dans des domaines diversifiés (histoire, géographie, sciences économiques et sociales, etc.).
- Être intéressé par la démarche scientifique (capacité à comprendre et produire des raisonnements logiques et argumentés)
- Disposer d'un bon niveau dans au moins une langue étrangère (niveau B)
- Pouvoir travailler de façon autonome et organiser son travail, seul ou en équipe
- Être intéressé par l'actualité et les médias, par les questions de société, la culture sous toutes ses formes, le numérique et l'information. Cet attendu impose que le candidat ait un niveau minimum de curiosité pour la société et le monde qui l'entoure. En outre, un candidat à une formation en communication ne saurait ignorer les outils numériques.

De plus, les attendus spécifiques du CMI sont les suivants :

- le candidat devra s'intéresser aux outils informatique et numérique.
- le dossier scolaire devra démontrer une aptitude à la compréhension de l'économie ou du management, de l'histoire ou de la philosophie ;
- si le dossier de candidat montre des éléments de culture générale et/ ou d'insertion sociale (vie associative, expérience professionnelle, bénévolat, etc.), cela sera grandement apprécié ;
- Étant une filière sélective, le dossier scolaire du candidat devra exposer de bons résultats.

COMPÉTENCES

À l'issue des 5 ans du CMI, l'étudiant peut occuper des fonctions d'experts - ingénieur en communication numérique ou poursuivre ses études en doctorat et ainsi viser les métiers de la recherche.

Le CMI Information-communication fournit ainsi des professionnels à tous les secteurs d'activité concernés par la communication : au sein des agences de communication, d'entreprises disposant d'un service communication, de services communication des administrations, des collectivités et des institutions publiques, ou encore auprès des associations confrontées à des problématiques de communication.

Le CMI Infocom offre de plus une spécialisation en matière de communication numérique appliquée aussi bien aux industries culturelles et créatives, aux médias, aux administrations et institutions qu'aux entreprises, sans oublier la recherche fondamentale et les services R&D.

PUBLIC CONCERNÉ

Titulaire d'un baccalauréat. Tous les types de bacs peuvent candidater dans cette formation. Actuellement les séries les plus représentées sont les séries ES, S, et STMG, souvent avec mention.

MODALITÉS PARTICULIÈRES D'ADMISSION

Inscription sur Parcoursup, rubrique Formations en ingénierie, puis CMI Information-communication

FORMALITÉS D'INSCRIPTION

Sélection sur dossier + entretien

INSERTION ET POURSUITE D'ÉTUDES

- Directeur/directrice ou conseiller/conseillère de (en) la communication ;
- Chef/cheffe de projet / projet web
- Chef/cheffe du service information/communication multi-média ;
- Web designer ;
- Relation presse / attaché/attachée de presse ;
- Community manager ;
- Expert/experte audit ;
- Chercheur/chercheuse, Enseignant-chercheur/enseignante-chercheuse.

STAGE

Les CMI ont la particularité de proposer un stage chaque année, en plus des projets annuels.

PROGRAMME

Le programme est celui de la licence Information-communication auquel vient s'ajouter 20% de cours supplémentaires à visée professionnalisante et un socle de cours d'ingénierie numérique.



UFR sciences
du *langage*, de l'homme
et de la société

DEUST



DEUST THÉÂTRE

Domaine de formation : : jeu d'acteur, théâtre, langues

SITE UNIVERSITAIRE

UFR SLHS, Besançon
slhs.univ-fcomte.fr

POINTS ECTS

120

NIVEAU DE DIPLOME VALIDÉ À LA SORTIE

Bac+2

DURÉE DE LA FORMATION

Volume horaire global : 1102h

FORME DE L'ENSEIGNEMENT

En présentiel

FORMATION

Initiale, continue

CONTACT

Scolarité, administration
scolarite-lettres-langues@univ-fcomte.fr

RESPONSABLES PÉDAGOGIQUES

carine.rousselot@univ-fcomte.fr

ORIENTATION STAGE EMPLOI

ose@univ-fcomte.fr

FORMATION CONTINUE ET ALTERNANCE

sefocal@univ-fcomte.fr

**RETROUVEZ TOUTES
LES FORMATIONS EN LIGNE**

formation.univ-fcomte.fr

PRÉSENTATION

Le DEUST Théâtre est une formation intensive professionnalisante et préparatoire aux grandes formations des métiers du spectacle. Ouverte aux étudiants en formation initiale et continue, elle se déroule sur 4 semestres. Le 4e semestre ouvrant à une expérience de création théâtrale avec le CDN, partenaire privilégié de l'Université. Il participe activement, en liaison avec d'autres structures culturelles, au suivi de la formation. 20 étudiants intègrent la formation après une sélection qui a lieu une année sur deux.

Le DEUST Théâtre est une formation interdisciplinaire qui rend plus accessible les débouchés vers les différentes professions théâtrales (jeu, mise en scène, scénographie, écriture, critique, administration, relations publiques...) ou les différents métiers en relation avec la pratique du théâtre. Grâce à une pratique du théâtre intense, cette formation constitue un banc d'essai pour des futurs praticiens qui envisagent d'exercer un métier dans le secteur culturel.

OBJECTIFS

En combinant un enseignement théorique à de nombreuses expériences pratiques, artistiques et techniques en art du spectacle, l'objectif est de favoriser l'immersion dans le secteur culturel et associatif. Le DEUST Théâtre prépare à l'élaboration de projets professionnels (stratégie de recherche d'emploi et préparation aux concours d'entrée aux écoles nationales de théâtre comme le Conservatoire National Supérieur d'Art Dramatique, l'École du Théâtre National de Strasbourg, l'École Nationale Supérieure des Arts et Techniques du Théâtre, l'École de la Comédie à Saint-Etienne, l'École Régionale d'Acteurs de Cannes, l'École de Rennes ; poursuite d'études) et permet une orientation en direction des métiers de la médiation et des pratiques en milieu éducatif ainsi que vers les métiers de la formation (métiers de l'action culturelle, métiers de l'encadrement des pratiques non professionnelles, encadrement en milieu scolaire)



Les enseignements sont répartis en 5 Unités d'Enseignement par semestre :

- 3 UE d'ateliers de pratiques scéniques
- 2 UE d'enseignement disciplinaire (1UE commune à la Licence Arts du spectacle, 1UE transversale obligatoire). Chaque UE correspond à 6 ECTS.

La force du DEUST repose sur :

- La mobilisation de praticiens pédagogues (acteurs, metteurs en scène, chorégraphes, marionnettistes) et d'enseignants-chercheurs de l'Université de Franche-Comté, gage d'un enseignement de qualité, exigeant, dont les étudiants peuvent tirer bénéfice par les apports méthodologiques, la réflexion, le savoir-faire et la constante recherche dans les disciplines respectives.
 - La mise en place d'une dynamique d'apprentissage collective et individuelle d'« autocréation » encadrée tout long de l'année par des rendez-vous de présentation réguliers.
 - La possibilité pour chaque promotion sélectionnée de co-construire avec les partenaires culturels et la direction du DEUST des événements publics (« levers de rideaux » au CDN, participation au Festival Bitume et plume, participation au Poètes du jeudi Sandales d'Empédocle, Printemps des poètes...)
- Chaque étudiant bénéficie de rendez-vous pédagogiques individuels pour l'accompagner dans son parcours.

COMPÉTENCES

Les principales compétences attendues au terme de la formation sont les suivantes :

- Développement des acquis de pratiques scéniques pluridisciplinaires (jeu, interprétation, théâtre d'objet, marionnettes, clown, masques, gestes et corps, voix, sensibilisation aux métiers techniques de la lumière et du son)
- Approche des textes.
- Connaissance des fondamentaux de l'histoire du Théâtre et des Institutions, des arts du spectacle.
- Acquisition de la langue anglaise.
- Acquisition d'une autonomie de recherche de création collective et individuelle.

Chaque étudiant bénéficie de rendez-vous pédagogiques individuels pour l'accompagner dans son parcours.

PUBLIC CONCERNÉ

Le public visé au sens large est : tout titulaire d'un bac désireux de préciser et développer ses compétences de jeu d'acteur et ses connaissances du théâtre et des arts de la scène.

MODALITÉS PARTICULIÈRES D'ADMISSION ET FORMALITÉS D'INSCRIPTION

Consultez la rubrique demande d'admission et d'inscription sur le site de l'Université de Franche-Comté. La pré-sélection se fait au préalable sur dossier via la plateforme Parcoursup. Les candidats pré-sélectionnés sont convoqués à une journée d'audition. Le jury après délibération sélectionne les candidats retenus pour entrer en formation.

POURSUITE D'ÉTUDES

- Entrée en troisième année de Licence Pro/Arts du spectacle (préparation intensive aux concours des Grandes Écoles Nationales d'Art dramatique, en lien avec les professionnels du CDN de Besançon).
- Sous réserve d'admission au concours, entrée dans une École supérieure d'art dramatique.

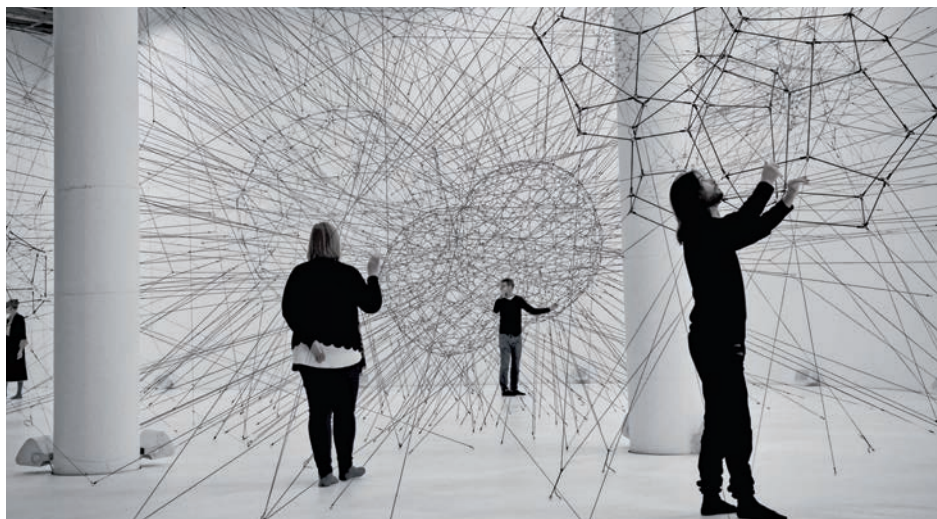
STAGE

Au quatrième semestre les étudiants participent à un stage de création porté par le CDN de Besançon et ses structures partenaires.



UFR sciences
du *langage*, de l'homme
et de la société

LICENCE PROFESSIONNELLE



UFR sciences
du langage, de l'homme
et de la société

SITE UNIVERSITAIRE

UFR SLHS, Besançon
slhs.univ-fcomte.fr

POINTS ECTS

180

NIVEAU DE DIPLOME VALIDÉ À LA SORTIE

Bac+3

DURÉE DE LA FORMATION

Volume horaire global : 1500h

FORME DE L'ENSEIGNEMENT

En présentiel

FORMATION

Initiale, continue

CONTACT

Scolarité, administration
scolarite-shs@univ-fcomte.fr
Coordination : Julie Soulès
licence.lpmeti@gmail.com

RESPONSABLE PÉDAGOGIQUE

sophie.mariani-rousset@univ-
fcomte.fr

ORIENTATION STAGE EMPLOI

ose@univ-fcomte.fr

FORMATION CONTINUE

formation-continue@univ-fcomte.fr

FORM. CONTINUE, ALTERNANCE

sefocal.univ-fcomte.fr

**RETROUVEZ TOUTES
LES FORMATIONS EN LIGNE**

formation.univ-fcomte.fr

LICENCE PROFESSIONNELLE

LP METI

PROTECTION ET VALORISATION DU PATRIMOINE HISTORIQUE ET CULTUREL
MÉTIERS DE L'EXPOSITION ET TECHNOLOGIES DE L'INFORMATION

Domaine de formation : Sciences humaines et sociales

PRÉSENTATION

La Licence professionnelle est composée de deux semestres ; la majorité des cours ont lieu au semestre 1 et sur les premiers mois du semestre 2. A partir du 1er avril et jusqu'à fin juin, les étudiants sont en stage long dans une structure de leur choix. Les deux semestres sont composés de 6 UE (4 UE d'enseignements, 1 UE de projets tuteurés, 1 UE de stage).

OBJECTIFS

La licence professionnelle METI (Métiers de l'Exposition et Technologie de l'information) forme des étudiants aux différents métiers du secteur culturel. Ce diplôme implique une adaptation permanente aux réalités d'un secteur professionnel en constante évolution. Outre l'enseignement de disciplines universitaires qui font appel à des domaines variés (Histoire de l'art, philosophie, sociologie, anglais, etc.), le diplôme est également basé sur une implication importante d'intervenants professionnels et sur des immersions au sein de structures.

COMPÉTENCES

La particularité du travail attendu est de pouvoir entrer en dialogue avec le créateur, l'institution, le public d'une part, la technique elle-même et leur objet, l'art contemporain et le patrimoine, d'autre part.



PUBLIC CONCERNÉ

Prérequis : BAC + 2 (ou équivalent validé par la commission de validation des acquis, suivant la procédure des VAE)

- École d'art
- BTS

Design d'espace • Design graphique, option Communication et médias imprimés et option Communication et médias numériques • Édition • Métiers de l'audiovisuel, option Métiers de l'image et option Métiers du son

- DUT

Information communication : option Communication des organisations, option Information numérique dans les organisations, option Métiers du livre et du patrimoine

- Licences

Arts • Histoire de l'art et archéologie • Humanités • Information-communication • Lettres • Philosophie • Sciences du langage Sciences sociales • Sociologie

MODALITÉS PARTICULIÈRES D'ADMISSION

À la suite d'une sélection (dossier et entretien de motivation), la licence professionnelle METI peut accueillir des étudiants venant de formations très différentes. La particularité du secteur professionnel et son besoin en personnel doté d'une grande polyvalence ouvre la formation à des étudiants venant d'IUT (Info-Com), de L2 (Licences Mention SHS, en particulier Histoire de l'art et archéologie, Sociologie, etc.), d'écoles d'art (Beaux-arts, école Boulle), de BTS (Design d'espace, Tourisme).

FORMALITÉS D'INSCRIPTION

Renseigner le dossier de pré-admissibilité auprès de la scolarité. Après examen du dossier, le candidat s'il est retenu est convoqué pour un entretien devant le jury composé de trois enseignants.

INSERTION ET POURSUITE D'ÉTUDES

Médiateur culturel • animateur CCSTI • Régisseur des collections • Assistant galeriste • Chargé de communication animateur de communauté numérique (community manager) Chargé de la programmation • Chargé de projets culturels Chargé des collections • Chargé des expositions • Relation publique • Chargé des publics • Gestion de patrimoine culturel Animation d'activités culturelles

STAGE

Le stage d'insertion professionnelle d'une durée de 3 mois est obligatoire et se déroule dans une structure culturelle en France ou à l'étranger : association, centre d'art, centre culturel à l'étranger, entreprise, FRAC, institution culturelle, laboratoire, musée et service culturel. Cette expérience se conclura par un mémoire soutenu devant un jury. Les étudiants sont incités à effectuer leur stage à l'étranger (notamment par le biais des dispositifs existant -Leonardo, OFQJ...). Par ailleurs, une structure Suisse est actuellement partenaire de la formation. Des visites et le voyage d'étude se déroulent régulièrement en Europe et en Suisse. Outre les structures qui accueillent des stagiaires à l'étranger (Etats-Unis, Québec, Afrique, Belgique, Suisse), nous travaillons régulièrement avec la Suisse.

PROGRAMME

- UE1 - Culture artistique et culturelle
- UE2 - Montage de projets et découverte du monde professionnel
- UE3 - Médiation et communication culturelles
- UE4 - Outils transversaux
- UE5 - Projet tuteuré
- UE6 - Stage professionnel



UFR sciences
du *langage*, de l'homme
et de la société

MASTERS



SITE UNIVERSITAIRE

UFR SLHS, Besançon
slhs.univ-fcomte.fr

POINTS ECTS

120

NIVEAU DE DIPLOME VALIDÉ À LA SORTIE

Bac+5

DURÉE DE LA FORMATION

Volume horaire global : 1000h

FORME DE L'ENSEIGNEMENT

En présentiel

FORMATION

Initiale, continue

CONTACT

Scolarité, administration
scolarite-lettres-langues@univ-fcomte.fr

RESPONSABLE PÉDAGOGIQUE :

brigitte.prost2@univ-fcomte.fr

ORIENTATION STAGE EMPLOI

ose@univ-fcomte.fr

FORMATION CONTINUE

formation-continue@univ-fcomte.fr

FORM. CONTINUE, ALTERNANCE

sefocal.univ-fcomte.fr

RETROUVEZ TOUTES LES FORMATIONS EN LIGNE

formation.univ-fcomte.fr

MASTER ARTS DE LA SCÈNE ET DU SPECTACLE VIVANT

PRATIQUES SCÉNIQUES ET THÉÂTRES DU MONDE

Domaine de formation : Arts, lettres, langues

PRÉSENTATION

Ce Master a principalement trois objectifs :

- Approfondir les connaissances théoriques sur les différentes formes prises par l'interculturalité dans la pratique des arts vivants offrant ainsi de nouvelles perspectives d'étude sur des formes théâtrales et spectaculaires prises entre tradition formelle et métissages contemporains, en relation forte avec les dynamiques de la vie sociale.
- Placer le terrain de l'expérimentation artistique au centre de la démarche : ateliers pratiques, rencontres de plateau, dramaturgie appliquée, émergence de projets personnels de création.
- Situer l'enseignement au croisement entre les études théâtrales, les pratiques scéniques et l'approche d'une anthropologie historisante liée aux arts spectaculaires. Les mémoires de M1 et de M2 offrent la possibilité à l'étudiant d'approfondir une forme scénique particulière des théâtres du monde. Le quatrième semestre est consacré soit à un mémoire de recherche ou à un stage dans des milieux professionnels avec soutenance d'un rapport d'étude. Tout au long du master, l'étudiant est incité à voyager à l'international pour approfondir ses thématiques de recherche en étant directement impliqué dans la réception des formes théâtrales étudiées. Les nombreux AIU (Accords inter-universitaires) que nous avons mis en place facilitent cette démarche.

POINTS FORTS DU MASTER

L'international: notre Master « Théâtres et cultures du monde » est axé sur la pluridisciplinarité et l'étude des théâtres du monde. Il n'existe en l'état nulle part ailleurs et est très rare à l'International (mis à part NYU, et l'Université Fédérale de Bahia). Notre force est d'offrir des échanges avec de nombreuses universités tant en Europe que dans le monde, en rapport avec des programmes spécifiques



en harmonie avec les nôtres. Les nombreux accords signés directement avec les départements arts du spectacle, dont les responsables sont connus par notre équipe pédagogique et avec lesquels ils entretiennent des liens de collaboration, permettent à nos étudiants d'aller suivre des cursus à l'étranger, bien insérés dans les programmes internationaux de la DRI. Les universités partenaires ont parfois des concours d'entrée très sélectifs et nos étudiants, par l'intermédiaire de ces accords, bénéficient d'une formation de très haut niveau.

Le partenariat institutionnel : Nos partenaires actuels avec lesquels nous entretenons des collaborations étroites sont la Scène nationale « Les 2 scènes », Ma Scène nationale de Montbéliard, le CDN de Besançon, l'ISBA de Besançon et le Conservatoire à Rayonnement Régional en Art dramatique. Nous développons par ailleurs des partenariats diversifiés avec les associations et compagnies culturelles du Département et de la région.

COMPÉTENCES

- Conceptualiser et organiser une réflexion de haut niveau dans le domaine des arts du spectacle, de l'espace culturel extra-européen et du patrimoine théâtral extra-européen
- Analyser dans une perspective interdisciplinaire les liens unissant les différents arts : théâtre, danse, marionnette, musique...
- Analyser des œuvres dramatiques européennes et étrangères en les resituant dans le dialogue qu'elles entretiennent avec leurs cultures
- Mobiliser une réflexion théorique et critique portant sur l'esthétique, l'anthropologie et les études propres aux arts du spectacle en lien avec une expérimentation de plateau
- Utiliser diverses ressources documentaires spécialisées pour appréhender les théâtres du monde
- Connaître de l'intérieur les processus de création individuelle et collective d'une œuvre théâtrale ou performative
- Repérer l'organisation institutionnelle, administrative, associative de la création artistique
- Identifier et situer les champs professionnels potentiellement en relation avec les acquis de notre discipline ainsi que les parcours possibles pour y accéder

- Procéder à une étude des publics, des institutions et des politiques culturelles en France, en Europe et dans le monde pour concevoir et mettre en œuvre des projets artistiques
- Savoir utiliser les outils informatiques de documentation, stockage des archives, traitement des données, captation audio-visuelle
- Rédiger divers types de documents (synthèse, note, rapport, mémoire) selon une méthode rigoureuse et efficace
- Développer une argumentation avec esprit critique
- Maîtriser parfaitement l'expression écrite tout comme les différents registres d'expression orale de la langue française
- Maîtriser, à l'oral comme à l'écrit, au moins une langue étrangère vivante.

PUBLIC CONCERNÉ

Tout public désireux s'orienter vers les métiers des arts de la scène et des métiers de la culture.

MODALITÉS PARTICULIÈRES D'ADMISSION

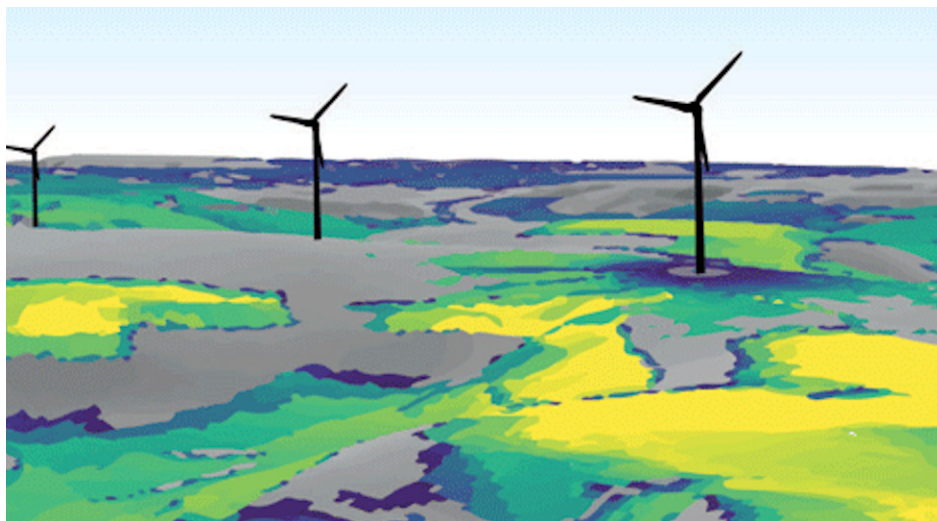
Admission sur titre (titulaire d'un diplôme de premier cycle- Licence française-180 crédits européens ECTS- dans un domaine d'étude compatible ou d'un diplôme équivalent (Bachelor degree), ou par validation des études supérieures (VES) ou des acquis personnels et professionnels (VAP) ou des acquis de l'expérience (VAE).

INSERTION ET POURSUITE D'ÉTUDES

Insertion dans les métiers du spectacle vivant et de la médiation culturelle en France ou à l'étranger, dans le cadre institutionnel ou associatif... Le titulaire du diplôme peut poursuivre en doctorat dans un domaine compatible, sous réserve de l'obtention d'un avis favorable de l'école doctorale.

STAGE

Un stage professionnel de la valeur d'une UE (48H d'enseignement) est proposé chaque semestre (semestre 7, 8 et 9) avec la possibilité de faire au semestre 10 un stage d'un semestre en lien avec une entreprise ou une association culturelle, avec un Mémoire-rapport de stage accompagné d'une soutenance.



SITE UNIVERSITAIRE

UFR SLHS, Besançon
slhs.univ-fcomte.fr

POINTS ECTS

120

NIVEAU DE DIPLOME VALIDÉ À LA SORTIE

Bac+5

DURÉE DE LA FORMATION

Volume horaire global : 750h

FORME DE L'ENSEIGNEMENT

En présentiel

FORMATION

Initiale, continue

CONTACT

Scolarité, administration
scolarite-shs@univ-fcomte.fr

RESPONSABLE PÉDAGOGIQUE :

m-geographie-besancon@univ-
fcomte.fr

ORIENTATION STAGE EMPLOI

ose@univ-fcomte.fr

FORMATION CONTINUE

formation-continue@univ-fcomte.fr

CFA SUP-FC

www.cfasp-fc.com

RETROUVEZ TOUTES
LES FORMATIONS EN LIGNE

formation.univ-fcomte.fr

MASTER GEOGRAPHIE

Domaine de formation : sciences humaines et sociales

PRÉSENTATION

Le master ADAUR forme des professionnels de l'aide à la décision en aménagement urbain et régional pourvus d'une double compétence : 1) Une maîtrise des méthodes et outils de l'information géographique (SIG, analyse et simulation spatiale) et de l'analyse territoriale (diagnostic et prospective). 2) Une maîtrise des problématiques actuelles de l'aménagement urbain et régional pour une transition écologique des territoires (réduction de l'étalement urbain et nature en ville, trames vertes et planification territoriale, développement éolien et préservation du paysage ...). Cette formation met l'accent sur le contact avec le monde professionnel et l'accompagnement personnalisé des étudiants pour la construction de leur projet professionnel.

OBJECTIFS

Des compétences méthodologiques et techniques pour l'aide à la décision...

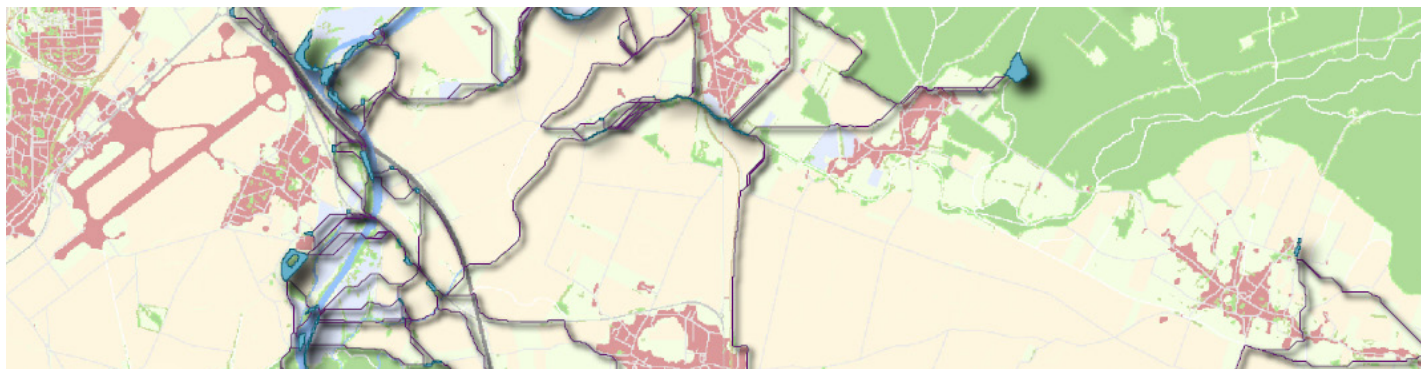
L'accent est mis sur la géomatique : maîtrise de l'information géographique, des SIG (ArcGis et QGis) mais également d'outils d'analyse et de simulation spatiale en cours de transfert dans le monde opérationnel pour l'étude des réseaux écologiques, des formes urbaines... Les techniques d'enquête et de statistiques multivariées viennent élargir la palette de compétences.

... appliquées à des problématiques d'aménagement urbain et régional

Les méthodes et outils sont mobilisés pour la conduite de projets appliqués à des problématiques actuelles dans le domaine de l'urbanisme, de l'environnement, des transports et de la mobilité, de l'énergie et de l'agriculture. Ces différentes thématiques sont souvent combinées entre elles et font l'objet de nombreux projets commandités par des structures opérationnelles (collectivités locales, bureaux d'étude...). A ceci s'ajoutent de nombreuses interventions de professionnels (projet urbain, ville et rail, habitat, foncier...).

Professionnalisation

Le master ADAUR met l'accent sur la professionnalisation en proposant des enseignements dédiés (répondre à un appel d'offre, gestion de projet, anglais de spécialité) ou des mises en situation variées (travail collaboratif, projets individuels,



communications orales devant des techniciens et des élus...). La préparation au monde professionnel passe également par des enseignements sur le processus de prise de décision en aménagement. Cette professionnalisation est renforcée par la réalisation de 2 stages : un stage de 1 à 3 mois en fin de Master 1, un stage de 4 à 6 mois en Master 2.

Perspectives professionnelles

La formation ouvre sur de nombreuses perspectives professionnelles dans un contexte où l'environnement décisionnel en aménagement est actuellement en pleine évolution : structuration de bureaux d'études spécialisés (éolien, solaire...), démarches de déploiement territorial dans les grandes entreprises (téléphonie mobile, fibre...), montée en compétences des structures d'ingénierie dans les intercommunalités urbaines et les agences d'urbanisme, développement de projets interterritoriaux en milieu rural... ADAUR débouche également sur une pluralité d'univers professionnels qui utilisent l'information géographique (humanitaire, santé, risques...). La polyvalence développée grâce à la double compétence méthodologique et thématique intéresse fortement ces structures qui souvent, peuvent difficilement recruter des spécialistes des deux domaines.

COMPÉTENCES

- Maîtriser la chaîne de traitement de l'information géographique à l'aide des SIG et des méthodes d'analyse et de simulation spatiale
- Maîtriser les méthodes d'analyse territoriale
- Conduire un projet territorial
- Connaître les documents d'urbanisme et de planification
- Connaître les acteurs et processus de prise de décision en aménagement
- Développer des compétences professionnelles : réponse à un appel d'offre, travail collaboratif, conception et réalisation de supports de communication, anglais de spécialité

STAGE

Master 1 : stage de 1 à 3 mois

Master 2 : stage de 4 à 6 mois

PUBLIC CONCERNÉ

Titulaire d'une licence de géographie

Sous réserve de validation par la commission pédagogique : titulaire d'une licence du domaine SHS.
Bénéficiaire d'une validation des acquis

ADMISSION ET INSCRIPTION

Consultez la rubrique demande d'admission et d'inscription sur le site de l'Université de Franche-Comté
<http://admission.univ-fcomte.fr/>

POURSUITE D'ÉTUDES

Doctorat en géographie et aménagement

MÉTIER VISÉS

Chargé d'études/de mission en aménagement, chargé d'étude en urbanisme, chef de projet en aménagement, chargé de mission SIG, géomaticien, cartographe.

PROGRAMME

Master 1 semestre 1

- UE1a SIG, base de données, et statistiques
- UE1b Programmation pour les SIG
- UE2 Diagnostic territorial
- UE3 Aménagement urbain
- UE4 Transports et mobilités
- UE5 Remise à niveau (SIG/statistiques/cartographie) et Anglais de spécialité

Master 1 semestre 2

- UE1a Introduction à la modalisation en géographie
- UE1b Workshop modélisation (MGM+e Intensive Program)
- UE2 Projet SIG
- UE3 Projet d'aménagement regional
- UE4 Décision et aide à la decision en aménagement
- UE5 Rédiger et répondre à un appel d'offre + Anglais de spécialité
- UE6 stage (1 à 3 mois)

Master 2 semestre 1

- UE1 Méthodes et outils pour la prospective
- UE2 Projet de prospective pour l'aide à la décision
- UE3 Réseaux écologiques, paysage visible et aménagement
- UE4 Projet tuteuré
- UE5 Retour d'expérience + Anglais de spécialité

Master 2 semestre 2

- Stage de fin d'étude (4 à 6 mois)



SITE UNIVERSITAIRE

UFR SLHS, Besançon
slhs.univ-fcomte.fr

POINTS ECTS

120

NIVEAU DE DIPLOME VALIDÉ À LA SORTIE

Bac+5

DURÉE DE LA FORMATION

Volume horaire global : 1000h

FORME DE L'ENSEIGNEMENT

En présentiel

FORMATION

Initiale, continue

CONTACT

Scolarité, administration
scolarite-shs@univ-fcomte.fr

RESPONSABLE PÉDAGOGIQUE :

marie_benedicte.vincent_daviet@
univ-fcomte.fr

ORIENTATION STAGE EMPLOI

ose@univ-fcomte.fr

FORMATION CONTINUE

formation-continue@univ-fcomte.fr

FORM. CONTINUE, ALTERNANCE

sefocal.univ-fcomte.fr

**RETROUVEZ TOUTES
LES FORMATIONS EN LIGNE**

formation.univ-fcomte.fr

MASTER HISTOIRE, CIVILISATIONS, PATRIMOINE

SOCIÉTÉS, POLITIQUE, CULTURE

Domaine de formation : Histoire ancienne, médiévale, moderne, contemporaine, culturelle, économique, du genre, militaire, politique, des relations internationales, religieuse, sociale.

PRÉSENTATION

Adossé aux deux laboratoires d'histoire de l'université de Franche-Comté (l'Institut des Sciences et Techniques de l'Antiquité (ISTA) et le Centre Lucien Febvre), le Master HCP parcours SPC a pour vocation d'initier les étudiants à la recherche historique. Outre les cours abordant les multiples aspects scientifiques de la discipline, les quatre semestres du Master sont rythmés par les séances hebdomadaires du séminaire et par la participation régulière des étudiants aux journées d'étude et aux colloques organisés par l'ISTA et le Centre Lucien Febvre.

L'étudiant qui s'inscrit en première année de Master aura au préalable pris contact avec un des enseignants-chercheurs de l'équipe pédagogique, qui, en tant que directeur de recherches, sera son interlocuteur privilégié pendant les deux années du cursus. La recherche que l'étudiant entreprendra sous sa direction aboutira, au terme de la première année, à la réaction d'un bilan provisoire de la recherche qui sera soutenu devant le directeur de recherche, puis, au Master 2, à la rédaction du mémoire définitif, œuvre d'historien à part entière, et à sa soutenance devant un jury composé de deux enseignants-chercheurs (dont le directeur de recherches).



OBJECTIFS

Le Master HCP parcours SPC a pour ambition de former de véritables spécialistes capables, à partir d'un corpus de sources archivistiques, de sources imprimées ou iconographiques, de mener à bien une recherche sur un sujet inédit ou méritant d'être repris à la lumière de l'évolution historiographique et d'en livrer les résultats dans une synthèse, tant écrite qu'orale, répondant aux normes scientifiques en vigueur dans la communauté historique.

Si le master recherche peut ouvrir la voie, pour les étudiants les plus valeureux, à une poursuite des travaux en vue d'un doctorat, les qualités que ces deux années de recherche et de rédaction auront stimulées peuvent également être ensuite mises à profit dans la préparation des concours de l'enseignement (CAPES et agrégation).

COMPÉTENCES

La recherche historique s'apparente à maints égards à une enquête policière. À ce titre, les qualités du futur chercheur ressemblent beaucoup à celles d'un fin limier : de l'enthousiasme, beaucoup de curiosité intellectuelle, de la ténacité (la recherche pouvant parfois stagner) et de solides capacités de travail, la recherche et, surtout, la rédaction du mémoire de Master 2 mobilisant de l'énergie physique et intellectuelle.

La recherche historique est également synonyme de rigueur : rigueur dans la lecture de l'historiographie, rigueur dans le dépouillement des sources, rigueur dans la synthèse des données glanées, rigueur, enfin, dans la construction du mémoire de Master, qui doit présenter un raisonnement clair et logique.

L'histoire étant une discipline littéraire, l'on n'insistera enfin jamais assez sur la qualité de l'expression écrite (clarté et élégance de l'expression, maîtrise de l'orthographe et de la syntaxe). Celle-ci est en effet déterminante pour le résultat final. Aux étudiants éprouvant des difficultés d'expression écrite, il est vivement déconseillé d'entreprendre ce cursus.

PUBLIC CONCERNÉ

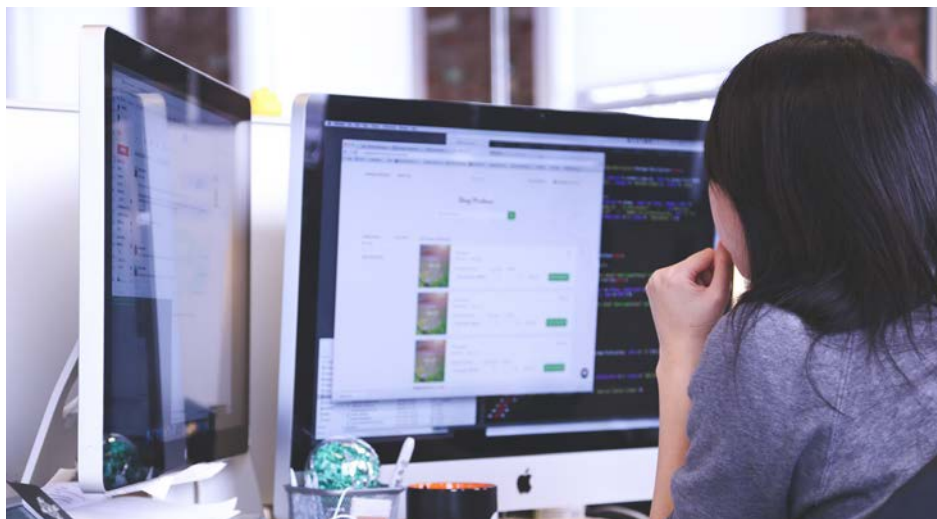
Le Master d'histoire s'adresse en priorité aux étudiants d'histoire ayant validé leur licence. Des étudiants de disciplines voisines (histoire de l'art notamment) peuvent, le cas échéant, entreprendre ce cursus. Il leur faudra cependant combler au plus vite leurs lacunes en matière de connaissances historiques.

MODALITÉS PARTICULIÈRES D'ADMISSION ET FORMALITÉ D'INSCRIPTION

Consultez la rubrique demande d'admission et d'inscription sur le site de l'Université de Franche-Comté.

PROGRAMME

Consultez le livret du Master HCP, parcours SPC disponible en ligne sur le site du département d'histoire de l'UFR SLHS.



UFR sciences
du langage, de l'homme
et de la société

SITE UNIVERSITAIRE

UFR SLHS, Besançon
slhs.univ-fcomte.fr

POINTS ECTS

180

NIVEAU DE DIPLOME VALIDÉ À LA SORTIE

Bac+5

DURÉE DE LA FORMATION

Volume horaire global :1500h

FORME DE L'ENSEIGNEMENT

En présentiel

FORMATION

Initiale, alternance, continue

CONTACT

Scolarité, administration
scolarite-lettres-langues@univ-fcomte.fr

RESPONSABLE PÉDAGOGIQUE

helene.romeyer@univ-fcomte.fr

ORIENTATION STAGE EMPLOI

ose@univ-fcomte.fr

ALTERNANCE

ryma.gaba@univ-fcomte.fr

FORMATION CONTINUE

formation-continue@univ-fcomte.fr

FORM. CONTINUE, ALTERNANCE

sefocal.univ-fcomte.fr

**RETROUVEZ TOUTES
LES FORMATIONS EN LIGNE**

formation.univ-fcomte.fr

MASTER

INFORMATION COMMUNICATION

CONSEIL EN COMMUNICATION

Domaine de formation : Sciences humaines et sociales - Humanités numériques

COMPÉTENCES

Les diplômés de ce master sont des cadres capables de conduire l'étude, la conception, le développement et la réalisation de stratégie de communication dans les secteurs de l'entreprise, de l'administration, des services au sens large ayant trait au traitement et à la gestion de l'information et de la communication, associant communication, enjeux économiques et stratégiques et nouvelles technologies.

Les titulaires du master sont des professionnels dotés des savoir-faire opérationnels de la communication et des experts formés à l'ingénierie de recherche. Formés à la fois à l'exigence scientifique, l'ingénierie de la recherche et aux différents outils de communication, le diplômé peut ainsi s'orienter indifféremment vers les métiers de la communication ou vers ceux de la recherche.

En tant que conseiller, il maîtrise à la fois la compréhension, la conception et l'évaluation de la stratégie de communication mais aussi les principaux outils de la communication de façon à pouvoir manager et dialoguer avec les différents intervenants : création de site internet, PAO, infographie, webdesign, web sémantique, activités de veille, communication événementielle, relation presse, etc.

L'expert en communication sait analyser et cerner les enjeux des situations de communication et faire face aux mutations sociétales contemporaines, notamment le numérique. Fortement formé à la conduite de projet (méthodologie et outils), il occupera les postes de chef de projet sur toute activité afférente à la communication. En tant que chef de projet, le diplômé participe à l'élaboration du concept ou de la stratégie. Pour cela il réalise le cahier des charges (audit, rédaction de la



proposition de service) et conduit les projets : il définit les besoins techniques et humains, gère les ressources financières, techniques et humaines, encadre et coordonne des équipes (dans le cadre du budget).

Formé au numérique, il peut aussi se spécialiser en chef de projet multimédia. Ce professionnel intervient au niveau de la gestion et de l'administration du projet. Il pilote l'intégralité d'un projet multimédia, adapté aux besoins de l'entreprise, dans ses différentes dimensions (humaine, technique, marketing, coûts, délais et qualité). En tant que pilote, le chef de projet multimédia est l'interface entre les équipes assurant la conception-réalisation des produits ou services multimédia ou bien entre les organisations clientes et les équipes de prestation de services multimédia.

A partir d'enseignements thématiques, les diplômés acquièrent ainsi un niveau d'expertise sur des secteurs clés de la communication contemporaine tels que les industries culturelles et créatives, les rapports entre communication et espace public, ou encore les phénomènes d'identité et de communication numérique, le marketing territorial, etc. Ainsi le futur diplômé est en capacité de situer son action et ses conséquences dans l'espace public et de mesurer les impacts sociétaux, politiques et économique de son action.

INSERTION PROFESSIONNELLE

Tous les secteurs d'activités sont concernés par ce master, qu'ils s'agissent de structures spécialisées en communication ou de services communication à l'intérieur d'autres structures industrielles, administratives, institutionnelles et/ou associatives.

Les diplômés du master sont ainsi concernés par les secteurs suivants:

- Le conseil et gestion des entreprises
- La communication et les médias
- L'ingénierie – R&D
- L'administration publique et organisations associatives
- Secteurs de la production et de la réalisation de produits multimédia en ligne ou hors ligne ;
- Secteur des agences de communication qui ont des filiales/départements multimédia ;
- Secteur industriel : entreprises qui ont besoin de compétences multimédia pour leurs services de communication,

marketing ou formation ;

- Secteur public : des collectivités locales et organismes publics qui produisent de l'information et qui souhaitent utiliser les TIC ;
- Secteur des médias : journaux, radios, télévisions

Les métiers visés par le master Conseil en communication sont

- Directeur de la communication ;
- Conseiller/conseillère en communication ;
- Chef du service information/communication ;
- Relation presse / attaché de presse ;
- Chef de projet ;
- Chef de projet multimédia ;
- Chef de projet Web ;
- Responsable Web ;
- Community manager ;
- Webmaster (responsable / administrateur de site Web) ;
- Conseiller/conseillère en communication multimédia
- Expert audit
- Chercheur, Ingénieur de recherche

PUBLIC CONCERNÉ

Titulaire d'une L3 en Information-communication ; titulaire d'une L3 en management, marketing ou économie ; Titulaire d'une L3 en histoire contemporaine ou histoire appliquée aux médias

Le master est ouvert à l'alternance en première et deuxième année.

ADMISSION / INSCRIPTION

- Les candidatures sont à faire sur la plateforme E-candidat entre le 15 avril et le 21 juin.
- Les candidats doivent obligatoirement indiquer s'ils souhaitent faire une demande d'année de césure et en discuter avec le responsable diplôme.
- Les candidats indiqueront s'ils sont dans une démarche d'alternance ou pas



UFR sciences
du langage, de l'homme
et de la société

SITE UNIVERSITAIRE

UFR SLHS, Besançon
slhs.univ-fcomte.fr

POINTS ECTS

120

NIVEAU DE DIPLÔME VALIDÉ À LA SORTIE

Bac+5

DURÉE DE LA FORMATION

Volume horaire global : 1500h

FORME DE L'ENSEIGNEMENT

En présentiel

FORMATION

Initiale, continue

CONTACT

Scolarité, administration
scolarite-lettres-langues@univ-fcomte.fr

RESPONSABLE PÉDAGOGIQUE

manuel.borrego@univ-fcomte.fr

ORIENTATION STAGE EMPLOI

ose@univ-fcomte.fr

FORMATION CONTINUE

formation-continue@univ-fcomte.fr

FORM. CONTINUE, ALTERNANCE

sefocal.univ-fcomte.fr

**RETROUVEZ TOUTES
LES FORMATIONS EN LIGNE**

formation.univ-fcomte.fr

MASTER

LANGUES, LITTÉRATURES ET CIVILISATIONS ÉTRANGÈRES ET RÉGIONALES

LANGUES, CULTURES, TRADUCTION

ALLEMAND ▪ ANGLAIS ▪ ITALIEN ▪ ESPAGNOL ▪ RUSSE

Domaine de formation : Arts, lettres, langues

PRÉSENTATION

Le Master LLCER est composé de six parcours: cinq parcours de langues (allemand, anglais, espagnol, italien, russe) et un parcours Traitement Automatique des Langues.

Les parcours Langues, Cultures et Traduction visent à approfondir, dans la continuité des enseignements de Licence, toutes les sous-disciplines qui forment leur socle: la langue, la littérature, la civilisation, la traduction, les arts visuels (images fixes et mobiles). Les étudiants acquerront ainsi une connaissance approfondie d'une langue et de la culture à laquelle elle est liée à travers une approche transdisciplinaire qui fait notre spécificité.

Le tronc commun, composé de trois unités thématiques, une par semestre (études culturelles, histoire globale et étude de genre) et de certains éléments méthodologiques, assure l'unité de la formation tout en permettant le développement d'une vraie spécialisation par langue.

Les enseignements disciplinaires et théoriques qu'offrent nos parcours LLCER pourront conduire les étudiants vers plusieurs champs professionnels comme la recherche, l'enseignement, la culture ou encore la traduction. Ils pourront également être mis à profit pour passer ultérieurement les concours de l'enseignement secondaire (CAPES et Agrégation) ainsi que ceux de l'administration, ou encore



pour se tourner plus précisément vers la traduction, le tourisme, le journalisme, la communication, l'humanitaire, ou encore le commerce et de l'industrie.

OBJECTIFS

La préparation à la recherche et le caractère professionnalisant de ce master permettent l'acquisition d'une culture étendue dans les domaines visés ; l'acquisition d'un regard critique sur la culture, la civilisation et les arts ; ainsi que des compétences linguistiques et rédactionnelles pouvant être mises en valeur dans des activités professionnelles très diverses.

COMPÉTENCES

Ayant reçu une formation dans les humanités, le titulaire de ce master ayant suivi un parcours: langue, cultures, traduction aura une certaine polyvalence dont l'intérêt professionnel sera renforcé par sa double compétence dans la langue et dans la culture du pays dont il est spécialiste, la formation en langues ayant pour objectif de travailler à la fois la langue et le contenu culturel. Ce contenu culturel est appréhendé à travers les quatre sous-disciplines des langues qui sont la linguistique, la civilisation, la littérature et les arts visuels.

Il sera donc capable de :

- s'exprimer à l'oral comme à l'écrit dans toutes les nuances de la langue étrangère cible de sa formation.
- traduire et interpréter dans tous les domaines (littéraire, journalistique, professionnel, voire technique ou commercial) des textes depuis et vers la langue étrangère cible.
- communiquer efficacement dans sa langue seconde (obligatoire dans les 3 UE transversales du parcours).
- déterminer une problématique; délimiter un champ de recherche, identifier et décrire des sources primaires et secondaires, organiser une problématique ; organiser et présenter une bibliographie, présenter et défendre oralement les résultats de la recherche et la méthode de travail suivie.
- mener à bien un travail de thèse et de recherche en général.
- tenir compte, notamment grâce à sa formation en littérature, des situations d'énonciation et de l'implicite que véhiculent les discours, dimension essentielle dans toute situation de communication.

- appréhender l'inter-culturalité : comprendre et communiquer avec des personnes (clients, collègues, partenaires divers dans l'industrie, le monde politique, les fondations ou associations internationales...) ayant une culture et des valeurs différentes.
- exploiter dans le domaine de la culture, notamment là où il y a contact entre les cultures (services culturels en France ou à l'étranger, événements culturels, musées ...) les outils techniques tout comme les connaissances culturelles mobilisés dans les cours de cinéma et de peinture, dont l'originalité à l'UFC est qu'ils sont introduits dans les départements de langues, notamment en anglais, dès la première année..

MODALITÉS PARTICULIÈRES D'ADMISSION

Une grande attention est portée à la lettre de motivation qui ne doit pas être un assemblage de phrases toutes faites, destinées à flatter l'institution ciblée. Au contraire, la lettre doit exprimer une perspective personnelle et devra indiquer les raisons réelles pour lesquelles la personne candidate à cette formation. Ce sera un plus d'avoir un exemplaire de cette lettre écrite dans la langue du parcours demandé, d'autant plus que le dossier ne fournit pas souvent un test de niveau de langue étrangère..

INSERTION ET POURSUITE D'ÉTUDES

Secteurs professionnels : traduction, journalisme, interprétariat, enseignement.

STAGE

Stage de 6 mois (de Janvier à Juin)



SITE UNIVERSITAIRE

UFR SLHS, Besançon
slhs.univ-fcomte.fr

POINTS ECTS

180

NIVEAU DE DIPLÔME VALIDÉ À LA SORTIE

Bac+5

DURÉE DE LA FORMATION

Volume horaire global : 1500h

FORME DE L'ENSEIGNEMENT

En présentiel

FORMATION

Initiale, continue

CONTACT

Scolarité, administration
scolarite-lettres-langues@univ-fcomte.fr

RESPONSABLE PÉDAGOGIQUE :

antoine.pietrobelli@univ-fcomte.fr

ORIENTATION STAGE EMPLOI

ose@univ-fcomte.fr

FORMATION CONTINUE

formation-continue@univ-fcomte.fr

FORM. CONTINUE, ALTERNANCE

sefocal.univ-fcomte.fr

**RETROUVEZ TOUTES
LES FORMATIONS EN LIGNE**

formation.univ-fcomte.fr

MASTER

LETTRES ET HUMANITÉS

SCIENCES DE L'ANTIQUITÉ

Domaine de formation : Arts, lettres, langues

PRÉSENTATION

Le parcours « Sciences de l'Antiquité » du master Lettres et humanités est un véritable parcours interdisciplinaire en sciences de l'Antiquité, original au plan national, par son adossement à un laboratoire de réputation internationale en Sciences de l'Antiquité, et par des collaborations internationales fortes. Il offre la particularité d'être centré sur une formation adaptée aux sciences de l'Antiquité telles que les conçoivent les universités étrangères (cursus « classics »), grâce à l'adossement à une équipe de recherche internationalement reconnue et à des accords de collaboration scientifique avec des universités étrangères. La formation de ce parcours tient également compte de la spécificité de la formation française associant l'étude de l'Antiquité et celle de la langue et de la littérature françaises pour les concours de recrutement de haut niveau comme l'agrégation.

Les deux premiers semestres présentent une partie en tronc commun avec le parcours Littérature jeunesse et culture littéraire du master Lettres et humanités. Les étudiants bénéficient ainsi d'un approfondissement de leur culture littéraire et artistique et peuvent ainsi s'initier à des problématiques plus larges portant notamment sur l'histoire ou la sociologie de la littérature ou encore les mythes et les personnages.

Le parcours « Sciences de l'Antiquité » donne en outre aux étudiants l'accès à des cours de spécialisation en sciences de l'Antiquité et aux nombreux outils nécessaires pour la recherche : sources documentaires spécialisées aux fonds très riches. Les étudiants participent aussi à des séminaires de recherche, à des journées d'études à des colloques et à des ateliers de recherche.



COMPÉTENCES

- donner une traduction rigoureuse des textes grecs et latins, réfléchir à ses choix de traduction et en rendre compte.
- connaissances approfondies des langues anciennes, de leur littérature, ainsi que des mondes et culture de l'Antiquité grecque et latine (notamment en histoire, histoire des idées, histoire de l'art et philosophie)
- concevoir et organiser une réflexion scientifique originale qui s'appuie sur sa connaissance de l'étymologie, de la philologie, de l'histoire et de la polysémie des termes conceptuels utilisés dans des textes anciens ou contemporains où sont exposées des idées scientifiques, philosophiques, morales ou politiques.
- connaître l'actualité de la recherche, et anticiper les nécessités d'un traitement pertinent des informations en s'appuyant à la fois sur sa connaissance du patrimoine culturel occidental, depuis les sources antiques, dans leur diversité et complémentarité, jusqu'aux apports des civilisations étrangères, et sur sa maîtrise, à l'écrit comme à l'oral, d'au moins une langue étrangère.
- exposer clairement par écrit ou oralement la définition précise de ses objets d'étude, ses objectifs et les méthodes pour y parvenir
- évaluer la dimension sociale et culturelle de ses recherches par le décryptage des sens explicites et implicites de l'information
- analyser des textes littéraires, philosophiques, historiques ou politiques en en dégagant les différentes significations, en particulier en confrontant les textes avec les autres sources.
- rédiger des documents et des rapports, de la synthèse au mémoire, selon une méthode rigoureuse et efficace.
- maîtriser les outils informatiques de documentation, de stockage des archives, de traitement des données.
- produire et gérer des données informatisées (indexation, analyse des corpus, tables de concordance)
- éditer la recherche (édition scientifique, édition matérielle sur support papier ou informatique)

PUBLIC CONCERNÉ

- M1 : licence, VA, VAE.
- M2 : master 1 de mention équivalente, VA, VAE.
- Formation continue : reprise d'études ou validation des acquis de l'expérience (VAE).

INSERTION ET POURSUITE D'ÉTUDES

Après ce master, les étudiants peuvent s'orienter vers l'enseignement (agrégation), vers un doctorat (enseignement supérieur), vers une préparation aux concours de la fonction publique, vers les métiers du livre, de la documentation et de la culture, et vers une formation aux métiers de la recherche (ingénieur d'étude ou de recherche).

Métiers : Enseignant, assistant de documentation, professeur de l'enseignement secondaire, assistant éditorial, éditeur

Le titulaire du diplôme peut ainsi s'orienter vers les métiers de l'enseignement secondaire ou supérieur, de la recherche, du livre, de la documentation, et de la transmission des savoirs en langue, littérature et civilisations anciennes, et en sciences de l'Antiquité. Il peut, avec la formation adéquate, s'orienter vers les métiers d'ingénieur d'étude ou de recherche en Sciences humaines et sociales.

STAGE

Stage de 2,5 mois (de Janvier à Mars). Le stage a lieu au dernier semestre.



UFR sciences
du langage, de l'homme
et de la société

SITE UNIVERSITAIRE

UFR SLHS, Besançon • Dijon
slhs.univ-fcomte.fr

POINTS ECTS

180

NIVEAU DE DIPLÔME VALIDÉ À LA SORTIE

Bac+5

DURÉE DE LA FORMATION

Volume horaire global : 600h

FORME DE L'ENSEIGNEMENT

En présentiel

FORMATION

Initiale, continue

CONTACT

Scolarité, administration
scolarite-lettres-langues@univ-fcomte.fr

RESPONSABLE PÉDAGOGIQUE :

frederic.spagnoli@univ-fcomte.fr

ORIENTATION STAGE EMPLOI

ose@univ-fcomte.fr

FORMATION CONTINUE

formation-continue@univ-fcomte.fr

FORM. CONTINUE, ALTERNANCE

sefocal.univ-fcomte.fr

**RETROUVEZ TOUTES
LES FORMATIONS EN LIGNE**

formation.univ-fcomte.fr

MASTER HUMANITÉS NUMÉRIQUES

RARE BOOK AND DIGITAL HUMANITIES

Domaine de formation : Arts, lettres, langues

PRÉSENTATION

Master en deux ans avec des enseignements en anglais (80%) et en français (20%) de bibliographie matérielle (description des ouvrages rares et anciens), d'histoire du livre et de l'écrit, de théorie et pratique des humanités numériques, community management, informatique (langages XML, HTML, base de données, traitement d'image, animation 3D), mais aussi une initiation aux langues anciennes.

Ce master a une finalité recherche ou professionnelle. Il permet donc une insertion professionnelle dans les secteurs indiqués ci-dessous ou une poursuite d'étude en doctorat.

OBJECTIFS

Le master Rare Book and Digital Humanities a pour but de donner une compétence de haut niveau en livre rare et ancien permettant d'accéder au commerce, à la conservation et à la médiatisation de ce type d'ouvrages, alliée à une connaissance des humanités numériques permettant de diriger des projets de numérisation, de mise en ligne, d'animation 3D, etc.

COMPÉTENCES

Connaissance de la bibliographie matérielle et compétence de description matérielle d'un ouvrage rare et/ou ancien ; culture du monde du livre et de l'écrit, culture générale ; connaissances et savoirs faire informatiques ; connaissance et pratique de langues étrangères, afin de pouvoir travailler à l'international dans des librairies, maisons de ventes aux enchères, bibliothèques, musées et autres institutions culturelles.



PUBLIC CONCERNÉ

Personnes titulaires d'une licence de lettres classiques ou modernes, d'histoire, d'histoire de l'art, de langues, de philosophie et toute personne intéressée par la culture du livre et de l'écrit et motivée pour l'informatique (possibilité de validation des acquis de l'expérience pour quiconque ne serait pas titulaire d'une licence). Des cours d'anglais avant la rentrée seront offerts aux non anglophones.

MODALITÉS PARTICULIÈRES D'ADMISSION

Consultez la rubrique demande d'admission et d'inscription sur le site de l'Université de Bourgogne Franche-Comté. Contactez le responsable pédagogique.

FORMALITÉS D'INSCRIPTION

Consultez la rubrique demande d'admission et d'inscription sur le site de l'Université de Franche-Comté. Contactez le responsable pédagogique.

INSERTION ET POURSUITE D'ÉTUDES

Insertion professionnelle au niveau bac + 5, libraire d'ancien, conservateur des bibliothèques ou des musées (emplois à l'étranger), chef de projet numérique dans des institutions culturelles, expert en livre rare et ancien.

Poursuite d'étude au niveau doctoral (vastes possibilités de cotutelles en Europe et au-delà) en humanités numériques, études anglophones, études ibériques, littérature comparée, histoire, histoire de l'art.

STAGE

Dans le master Rare Book and Digital Humanities, deux stages sont obligatoires, en entreprise (privée ou publique) ou en laboratoire (recherche) de préférence à l'étranger : un premier de deux mois à la fin du M1 et un second de 4 à 6 mois au second semestre du M2.



SITE UNIVERSITAIRE

UFR SLHS, Besançon
slhs.univ-fcomte.fr

POINTS ECTS

120

NIVEAU DE DIPLÔME VALIDÉ À LA SORTIE

Bac+5

DURÉE DE LA FORMATION

Volume horaire global : 1000h

FORME DE L'ENSEIGNEMENT

En présentiel

FORMATION

Initiale, continue, alternance (en M2
seulement)

CONTACT

Scolarité, administration
scolarite-lettres-langues@univ-fcomte.fr

RESPONSABLE PÉDAGOGIQUE :

Caroline Panis

caroline.panis@univ-fcomte.fr

Danh-Thành Do-Hurinville

danh_thanh.do-hurinville@univ-fcomte.fr

ORIENTATION STAGE EMPLOI

ose@univ-fcomte.fr

FORMATION CONTINUE

formation-continue@univ-fcomte.fr

FORM. CONTINUE, ALTERNANCE

sefocal.univ-fcomte.fr

**RETROUVEZ TOUTES
LES FORMATIONS EN LIGNE**

formation.univ-fcomte.fr

MASTER SCIENCES DU LANGAGE

PARCOURS DISCOURS : PRATIQUES ET MÉDIATIONS

Domaine de formation : Arts, lettres, langues

PRÉSENTATION

Le master Sciences du langage parcours Discours : pratiques et médiations de l'université de Franche-Comté (Besançon, UFR SLHS) propose d'articuler fondamentaux disciplinaires en linguistique et analyse des discours, diversité des approches et des objets (discours politique, médiatique, institutionnel, littéraire, numérique, etc.) et problématiques du monde contemporain (pouvoir, identité, mobilité, environnement, mémoire, travail, culture, etc.). Il vise à rejoindre les compétences attendues dans les secteurs et structures visés (institutions, associations, structures publiques) aux échelles régionale, nationale et internationale, et à montrer que les disciplines du discours constituent un lieu d'expertise et d'accompagnement de l'évolution de la société. Ce master propose une ouverture vers le traitement automatique des langues (TAL) et vers les sciences de l'information et de la communication (SIC), soit par le biais d'unités d'enseignement mutualisées, soit par celui d'éclairages complémentaires dans deux champs : la communication institutionnelle et publique d'une part, et la médiation sociale et culturelle d'autre part. La formation présente également la particularité d'offrir une place importante au champ des humanités numériques (informatique et statistique appliquées aux données textuelles, standards internationaux pour l'encodage et l'annotation des données, etc.).

Adossé au laboratoire ELLIADD – EA 4661 (Édition, langages, littératures, informatique, arts, didactiques, discours), le master Sciences du langage Discours : pratiques et médiations a pour objectif d'une part de permettre à ses étudiant·e·s de penser les renouvellements des objets d'étude et des méthodes que permet le numérique, et, d'autre part, de les former à l'analyse des textes et des discours en circulation dans l'espace public.



La formation est ouverte aux étudiant·e·s diplômé·e·s d'une licence ou en conversion d'autres masters en SHS, aux étudiant·e·s européen·ne·s et internationaux·ales titulaires d'une licence en sciences humaines et sociales, ayant un niveau de français C1 attesté.

Ce master comporte une dimension internationale : il ouvre la possibilité d'un échange et d'un séjour dans l'une des universités partenaires du programme (l'université La Sapienza de Rome, Italie ; l'université de technologie de Brno, République tchèque ; l'université Bar-Ilan de Ramat Gan–Tel Aviv, Israël) en cohérence avec le projet professionnel de l'étudiant·e et ses compétences linguistiques.

Les unités de professionnalisation, le stage obligatoire, les projets tutorés et la possibilité de réaliser l'année de master 2 en alternance visent à permettre aux étudiant·e·s de développer des compétences organisationnelles, sociales et culturelles qui les rendront acteurs·trices de leur environnement, notamment professionnel.

OBJECTIFS

Ce parcours de master combine une solide formation dans les disciplines traditionnelles des sciences du langage avec la linguistique informatique et les outils statistiques, et ce dans une perspective d'analyse de discours.

Cette formation vise à accompagner les évolutions récentes liées au développement de l'informatique et de l'internet dans le domaine des sciences du texte (informatique appliquée aux données textuelles, sciences des textes qui permettent l'annotation XML, normes TEI, constitution de très grandes bases, etc.).

Elle prépare à des débouchés nouveaux et donne des moyens de réflexion sur ces métamorphoses, et notamment l'analyse de discours outillée informatiquement, ainsi que sur les phénomènes socio-institutionnels et politiques qui se déroulent dans l'espace public.

COMPÉTENCES

- Haut niveau de maîtrise des méthodes et des techniques d'analyse de discours et de texte
- Haut niveau de maîtrise des processus linguistiques et sémiotiques, des usages et modes de signification et des discours différents, et des écritures
- Maîtrise des techniques informatiques et numériques visant les différents domaines des sciences humaines et sociales
- Maîtrise de l'exploration archivistique des grands et très

grands corpus

- Autonomie poussée et critique dans les tâches d'élaboration, de conception, d'exploitation et de diffusion des objets et des savoirs dans un ou plusieurs domaines couverts par la formation, tant du point de vue pratique que théorique
- Maîtrise de langues

PUBLIC CONCERNÉ

- Étudiant·e·s diplômé·e·s d'une licence Sciences du langage ou Information-communication
- Étudiant·e·s diplômé·e·s d'une autre licence en sciences humaines et sociales
- Étudiant·e·s en conversion d'un autre master en sciences humaines et sociales.
- Étudiant·e·s internationales·aux titulaires d'une licence dans les domaines mentionnés ayant un niveau de français C1 documenté.

SECTEURS PROFESSIONNELS VISÉS

Informatique

Communication et médias

Formation initiale et continue

Administration publique et organisations associatives

Édition

STAGE

Stage professionnel de 8 semaines en 2e année de master.

PROGRAMME

Master 1 : Théories en analyse de discours, Sociolinguistique critique, Linguistique textuelle, types et genres, Pragmatique et argumentation, Des terrains aux corpus, Lexicométrie, textométrie, Édition numérique, Discours et médiations, Discours et institutions, Projet personnel et professionnel, Problématisation du mémoire de recherche, Travail encadré de recherche : rédaction universitaire, Outils documentaires, Langue étrangère

Master 2 : Projets et séminaires, Linguistique de corpus, Méthodes d'analyse des données textuelles, Pratiques discursives en contextes professionnels, Décrire et analyser les matérialités discursives : de l'oral au numérique, Stage, Langue étrangère, Mémoire de fin d'études



UFR sciences
du langage, de l'homme
et de la société

SITE UNIVERSITAIRE

UFR SLHS, Besançon
slhs.univ-fcomte.fr

POINTS ECTS

180

NIVEAU DE DIPLOME VALIDÉ À LA SORTIE

Bac+5

DURÉE DE LA FORMATION

Volume horaire global : 1500h

FORME DE L'ENSEIGNEMENT

En présentiel

FORMATION

Initiale, continue

CONTACT

Scolarité, administration
scolarite-lettres-langues@univ-fcomte.fr

RESPONSABLES PÉDAGOGIQUES

M1 (P1 et P2) : nathalie.thamin@univ-fcomte.fr
M2 (P1 et P2) : corinne.raynal_astier@univ-fcomte.fr

ORIENTATION STAGE EMPLOI

ose@univ-fcomte.fr

FORMATION CONTINUE

formation-continue@univ-fcomte.fr

FORM. CONTINUE, ALTERNANCE

sefocal.univ-fcomte.fr

RETROUVEZ TOUTES
LES FORMATIONS EN LIGNE

formation.univ-fcomte.fr

MASTER SCIENCES DU LANGAGE DIDACTIQUE DU FLE/FLS

Domaine de formation : Arts, lettres, langues

PRÉSENTATION

Ce master offre des enseignements théoriques et pratiques, en présentiel et à distance, dans les domaines du FLE (français langue étrangère) - FLS (français langue seconde) - FLSco (français langue de scolarisation) dans des contextes socioculturels différents. En continuité du parcours FLE de la licence Sciences du langage, il développe, en cohérence avec les enseignements dispensés, les orientations de recherche du laboratoire ELLIADD (Editions, Littératures, Langages, Informatique, Arts, Didactique, Discours) et du laboratoire CRIT (Centre de Recherches Interdisciplinaires et Transculturelles). Ce master est décliné en 4 parcours, présentant des orientations théoriques et pratiques différentes.

PARCOURS

Le premier semestre de master 1 constitue un tronc commun pour l'ensemble de la spécialité. Au deuxième semestre du master 1, des options sont proposées qui préfigurent les trois parcours ouverts au premier semestre du master 2, les étudiants pouvant choisir l'option recherche ou professionnalisante au sein des quatre parcours :

- P1: Didactique du FLE/FLS (présentiel, UFR SLHS),
- P2: Politiques linguistiques éducatives (présentiel, UFR SLHS),
- P3: Politiques linguistiques - éducatives et environnements numériques (à distance, CTU - Centre de télé-enseignement Universitaire),
- P4: Métiers FLE, ingénierie formation coopération internationale (à distance ET en présentiel, CLA - Centre de linguistique appliquée)



OBJECTIFS

Former des personnes ayant des connaissances théoriques et pratiques nécessaires à la conception de dispositifs didactiques de formation en FLE, FLS et FLSco et de projets liés aux politiques linguistiques et culturelles. Ces spécialistes seront capables d'étudier les contextes, environnements et dispositifs d'enseignement/apprentissages des langues pour proposer et/ou assurer des interventions didactiques et pédagogiques appropriées en compte tenant de différentes variables : publics, contextes culturels, contextes sociolinguistiques, outils didactiques disponibles, objectifs d'enseignement/apprentissage.

COMPÉTENCES

Compétences générales pour le Master ; chaque parcours ajoutera des compétences particulières :

- Concevoir, animer et évaluer une formation en FLE, FLS, FLSco
- Identifier et appréhender les enjeux de la politique éducative et culturelle à l'étranger, nationale et locale
- Concevoir des dispositifs de formation dans un contexte spécifique
- Élaborer des curricula et programmes en langue
- Concevoir des matériaux didactiques en FLE, FLS, FLSco
- Utiliser les outils numériques dans la gestion d'un projet de formation ouverte et à distance
- Elaborer des projets liés aux politiques linguistiques et culturelles

PUBLIC CONCERNÉ

- M1 : titulaires d'une licence du domaine Arts, lettres, langues ou bénéficiaires d'une validation d'acquis
- M2 : titulaires du M1 spécialité Didactique du FLE/FLS ou bénéficiaires d'une validation d'acquis

INSERTION ET POURSUITE D'ÉTUDES

La poursuite d'étude : Doctorat - Concours de l'enseignement - Concours de la fonction publique française, européenne et internationale

MÉTIER :

- Métiers des langues FLE/FLS et langues secondes (professeur, coordinateur pédagogique...)
- Formateur de formateurs en FLE
- Attaché dans le domaine de la coopération linguistique et éducative
- Responsable de projet de formation
- Concepteur de matériel didactique
- Ingénieur de formation, responsable de dispositif articulant présentiel et distance pour l'apprentissage des langues
- Responsable de centres de langues
- Consultant en e-formation
- Assistant de recherche, ingénieur d'études

STAGE

Un stage professionnel peut être effectué au deuxième semestre du master 2 dans différents contextes (scolaires, associatifs, formation pour adultes, organismes privés, centres de langues, etc.) en France, dans l'Union Européenne ou hors UE (420 h sur 3 mois maximum).



SITE UNIVERSITAIRE

UFR SLHS, Besançon
slhs.univ-fcomte.fr

POINTS ECTS

180

NIVEAU DE DIPLOME VALIDÉ À LA SORTIE

Bac+5

DURÉE DE LA FORMATION

Volume horaire global : 1500h

FORME DE L'ENSEIGNEMENT

En présentiel

FORMATION

Initiale, continue

CONTACT

Scolarité, administration
scolarite-shs@univ-fcomte.fr

RESPONSABLE PÉDAGOGIQUE :

laetitia.ogorzelec@univ-fcomte.fr

ORIENTATION STAGE EMPLOI

ose@univ-fcomte.fr

FORMATION CONTINUE

formation-continue@univ-fcomte.fr

FORM. CONTINUE, ALTERNANCE

sefocal.univ-fcomte.fr

RETROUVEZ TOUTES
LES FORMATIONS EN LIGNE

formation.univ-fcomte.fr

MASTER SOCIOLOGIE ENQUÊTES SOCIO-ANTHROPOLOGIQUE ET TERRITORIALISATION

Domaine de formation : sciences humaines et sociales

PRÉSENTATION

Le master « Enquêtes Socio-Anthropologiques et Territorialisation » est adossé au Laboratoire de Sociologie et d'anthropologie (LaSA). C'est un lieu de formation par la recherche tant individuelle que collective.

La première année (Master 1) vise à approfondir les connaissances théoriques et méthodologiques en socio-anthropologie. Puis une spécialisation progressive se fait à travers le choix d'options lors de la seconde année (Master 2) ainsi que via le sujet de mémoire.

L'offre de formation porte sur les domaines de recherche du LASA. Ainsi les étudiants peuvent se spécialiser en :

- socio-anthropologie des déviances,
- solidarités en milieux urbains et ruraux,
- socio-anthropologie des âges de la vie,
- socio-anthropologie des professions et des transmissions,
- socio-anthropologie de l'environnement.

OBJECTIFS

Il s'agit de transmettre aux étudiants des compétences de sociologue et d'anthropologue via la recherche. Il est attendu des étudiants qu'ils se saisissent des concepts et méthodes de la socio-anthropologie pour les mettre au travail dans leurs recherches afin de les éprouver. Ce travail est nécessaire pour ceux qui se destinent à la réalisation d'une thèse de doctorat mais pas uniquement. Effectivement, la recherche permet aussi de se professionnaliser et de transférer ses compétences dans différents domaines professionnels (santé publique, travail social, culture, patrimoine, développement local...).



Deux types de recherche seront mises en oeuvre :

- La recherche collective se fera à travers les cadres méthodologiques de la socio-anthropologie visuelle. Cela mènera à la réalisation d'un webdocumentaire et d'une exposition photographique. La thématique de cette recherche est imposée et change avec chaque promotion (exple : 2018-2019, L'eau et la pollution)
- La recherche individuel se réalise sous l'égide d'un enseignant-chercheur du laboratoire. Le sujet est proposé par l'étudiant et amendé avec la directrice ou le directeur du mémoire. Un mémoire originale est attendu pour les années de M1 et de M2.

COMPÉTENCES

Le diplômé acquiert les compétences suivantes :

- Écrire un rapport, des synthèses, des articles courts
- Savoir choisir des sources pour se documenter : données quantitatives, qualitatives, articles et ouvrages scientifiques et non scientifiques pertinents
- Problématisation : élaborer à partir de lectures et d'exploration une problématique pertinente sur un phénomène social
- Techniques d'enquêtes : construire et mener des enquêtes qualitatives (entretiens, focus group, observations, film), et des enquêtes quantitatives (questionnaires, passation, analyse de tris à plat et tris croisés)
- Analyser et rédiger les résultats de l'enquête
- Répondre à une commande d'un organisme ; la reformuler
- Élaborer le diagnostic d'un territoire, ou d'un organisme
- Analyser un phénomène social relatif aux politiques publiques, aux professions, à l'environnement, la santé, aux âges de la vie
- Maîtriser les logiciels informatiques d'analyses de données quantitatives et qualitatives
- Maîtriser la méthodologie de projet
- Monter et conduire des projets
- Construire un projet d'étude et de développement et en assurer le suivi.
- Travailler dans une équipe pluridisciplinaire
- Saisir les nouveaux enjeux pour un territoire, un organisme privé ou public
- Proposer des actions, ou des préconisations à un organisme privé ou public, ou à des collectivités territoriales
- Participer à l'élaboration de dispositifs pour un organisme privé ou public

- Participer au suivi et évaluer des dispositifs pour un organisme privé ou public
- Conseiller, et communiquer dans les domaines de l'action collective, sociale, et des politiques publiques
- Élaborer un film documentaire socio-anthropologique
- Posséder une approche éthique, déontologique vis-à-vis de sa pratique professionnelle

PUBLIC CONCERNÉ

Les étudiants titulaires d'une licence 3 de sociologie ou d'anthropologie peuvent candidater. Les autres doivent d'abord passer par une demande de VAE.

INSERTION ET POURSUITE D'ÉTUDES

La poursuite d'étude se fait via la thèse. Les débouchés professionnels sont multiples. Ils dépendent de la spécialisation choisie par l'étudiant. Voici une liste non exhaustive des débouchés possibles.

Domaines : social, médico-social, culturel, associatif, environnement, aménagement du territoire, politique publique, urbanisme, formation professionnelle :

- Chargé(e) de recherche et de développement
- Ingénieur d'étude, Ingénieur de recherche
- Chargé(e) de mission
- Chargé(e) de projet...

Domaines : entreprises, ONG, fondations d'intérêt public, collectivités territoriales, hôpitaux :

- Documentariste
- Responsable de service culturel
- Chargé(e) de conservation en Musées régionaux
- Chargé(e) de développement

• Assistant de recherche clinique dans le milieu hospitalier

Domaines : instituts de travail social, entreprises de formation, universités, instituts de recherche, CNRS (après doctorat) :

- Enseignant-chercheur
- Cadre de formation

STAGE

La formation offre la possibilité de réaliser un stage de 140h en première année de master et de 500h en deuxième année.



UFR sciences
du *langage*, de l'homme
et de la société